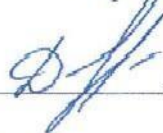


Согласовано
Руководитель ФГБУ «АМП
Приморского края и Восточной
Арктики»

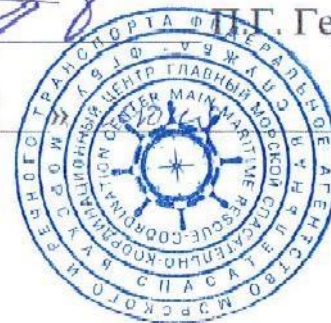


 А.В. Дрегваль

«18» июня 2021г.

Утверждаю
Заместитель руководителя-
начальник ГМСКЦ ФГБУ
«Морспасслужба»

 П.Г. Герасун



«18» июня 2021г.

Б А С С Е Й Н О В Ы Й П Л А Н

ПОИСКА И СПАСАНИЯ ЛЮДЕЙ, ТЕРПЯЩИХ БЕДСТВИЕ НА МОРЕ, В ПОИСКОВО-СПАСАТЕЛЬНОМ РАЙОНЕ МСЦ ПЕВЕК

г. Певек
2021 г.

Содержание

ПРИНЯТЫЕ СОКРАЩЕНИЯ.....	5
ОБЩИЕ ПОЛОЖЕНИЯ	7
1. Порядок организации управления и координации действий участников взаимодействия при проведении поисковых и спасательных операций на море.....	12
2. Порядок взаимодействия МСПЦ с капитаном морского порта при проведении поисково-спасательной операции в акватории морского порта	14
3. Актуальные сведения о составе сил, средств и ресурсов участников взаимодействия и уровне их готовности.....	15
4. Система (схема) донесений, оповещений, связи и обмена информацией между участниками взаимодействия.....	16
5. Первоначальные действия дежурной службы при получении сигнала или сообщения о бедствии	18
6. Порядок организации медицинских консультаций, организации предоставления медицинской помощи, эвакуации и госпитализации людей	19
7. Перечень участников взаимодействия и процедуры взаимодействия с поисково-спасательными службами иностранных государств при проведении поисковых и спасательных операций на море .	21
8. Лист корректуры бассейнового плана поиска и спасания.....	23
Приложение 1 Координаты границ поисково-спасательного района МСПЦ Певек.....	24
Приложение 2 Схема поисково-спасательного района МСПЦ Певек	25
Приложение 3 Состав участников взаимодействия и связь с ними	26
Приложение 4 Схема взаимодействия, координации, оповещения и связи при проведении поисково-спасательной операции в ПСР МСПЦ Певек	28
Приложение 5 Каналы и частоты для оповещения о бедствии и организации связи при проведении поисково-спасательных операций	29
Приложение 6 Состав, дислокация и готовность морских сил и средств взаимодействующих организаций	31
Приложение 7 Состав, дислокация и готовность авиационных сил и средств взаимодействующих организаций.	32
Приложение 8 Алгоритм действий дежурного капитана-координатора при получении сигнала бедствия	33
Приложение 9 Аварийные стадии	34
Приложение 10 Методические рекомендации по порядку регистрации обнаруженных, в ходе поиска предметов, их фотографирование (по возможности) и классификация	35
Приложение 11 Таможенное оформление выхода судов для поиска и спасания людей, терпящих бедствие на море	36
Приложение 12 Порядок осуществления пограничного контроля при выходе судов для поиска и спасания людей, терпящих бедствие на море.....	37
Приложение 13 Стандартная форма сообщения об операции по поиску и спасанию (SITREP)38	
Приложение 14 Организация материально-технического обеспечения поисково-спасательной операции.....	39

ПРИНЯТЫЕ СОКРАЩЕНИЯ

Администрация морских портов – ФГБУ «АМП Приморского края и Восточной Арктики».

АО – аварийный объект.

АПСЦ - авиационный поисково-спасательный центр.

АКЦПС - авиационный координационный центр поиска и спасания.

АСГ – аварийно-спасательная готовность.

АРК - авиационный радиокompас.

БК – буксир - кантовщик.

БС – буксирное судно.

ВВП - внутренние водные пути.

ВДС – водолазное судно.

ВРД (ВК) – водолазный катер.

ГИМС – государственная инспекция по маломерным судам.

ГМСКЦ – Главный морской спасательно-координационный центр ФГБУ «Морспасслужба».

ГМССБ – глобальная морская система связи при бедствии и для обеспечения безопасности.

КОСПАС-САРСАТ – международная космическая система поиска аварийных судов.

Дальневосточное МТУ ВТ Росавиации – Дальневосточное межрегиональное территориальное управление воздушного транспорта Росавиации.

ДВОМЦ ФМБА России - Дальневосточный окружной медицинский центр Федерального медико-биологического агентства России.

ДДС – дежурно-диспетчерская служба.

ЕС ОрВД – единая система организации воздушного движения.

ИГПК – инспекция государственного портового контроля.

КЦСМ – Камчатский центр связи и мониторинга.

КВ – короткие волны.

ЛА – летательный аппарат.

ЛАС-5 – лодка авиационная спасательная.

ЛАРН – ликвидация аварийных разливов нефти.

ЛК – лоцманский катер.

ЛПГ- 150 - лебедка погрузочная.

ЛПСБ - ликвидации последствий стихийных бедствий.

МА ТОФ – морская авиация Тихоокеанского флота.

МБ – морской буксир.

МИД РФ – Министерство иностранных дел Российской Федерации.

МПК – малый противолодочный корабль.

МСКЦ – морской спасательно-координационный центр.

МСПЦ – морской спасательный подцентр.

НПСК – наземная поисково-спасательная команда.

ОД – оперативный дежурный.

ПВ – промежуточные волны.

ПСВС - поисково-спасательные воздушные суда.

Чукотское УГМС - ФГБУ «Чукотское управление по гидрометеорологии и мониторингу окружающей среды»

ПСО (Р) – поисково-спасательная операция (работа).

ПСР – поисково-спасательный район.

ПУ ФСБ России по восточному арктическому району – Пограничное управление ФСБ России по восточному арктическому району

SRS - поисково-спасательный подрайон.

ПСС – поисково-спасательная служба.

РБ – рейдовый буксир.

РБТ – рейдовый буксир толкатель.

РПСБ – региональная поисково-спасательная база.
РКЦПС (КЦПС)- региональный координационный центр поиска и спасания.
СБ – спасательный буксир.
СПАСОП – служба поискового и аварийно-спасательного обеспечения полетов.
СС – спасательное судно.
СУДС – служба управления движением судов.
ТЦМК – территориальный центр медицины катастроф.
Росморречфлот – Федеральное агентство морского и речного транспорта.
ЦИВ – цифровой избирательный вызов.
ШРО – штаб руководства операцией.

ОБЩИЕ ПОЛОЖЕНИЯ

1. «Бассейновый план поиска и спасания людей, терпящих бедствие на море, в поисково-спасательном районе МСПЦ Певек» (далее – Бассейновый план) разработан на основании:

-Международной конвенции по поиску и спасанию на море 1979 года (ратифицирована Указом Президиума Верховного Совета СССР от 03 марта 1988 г. № 8556-ХІ «О ратификации Международной конвенции по поиску и спасанию на море 1979 года»). Сборник международных договоров, 1990 год, ст. 225-238;

-Конвенции о спасании 1989 года (ратифицирована Федеральным законом от 17 декабря 1998 г. № 186-ФЗ «О ратификации международных договоров» (Собрание законодательства Российской Федерации, 1998, №51, ст. 62, 68). Собрание законодательства Российской Федерации, 2001, № 3, ст. 217;

-Руководства по международному авиационному и морскому поиску и спасанию, том I, II, III (Руководство МАМПС). Издание ИМО/ИКАО, Лондон/Монреаль, 2019 года;

- "Соглашение о сотрудничестве в авиационном и морском поиске и спасании в Арктике" от 12 мая 2011 года;

- Воздушного Кодекса Российской Федерации от 19 марта 1997 года N 60-ФЗ (с изменениями и дополнениями от 08.07.2020 г.);

- Кодекса торгового мореплавания Российской Федерации (Закон РФ № 81-ФЗ);

-Постановления Правительства Российской Федерации от 25.11.2020 г. № 1928 «Об утверждении Правил осуществления взаимодействия федеральных органов исполнительной власти, органов исполнительной власти субъектов Российской Федерации и организаций при проведении поисковых и спасательных операций на море»;

- Постановления Правительства Российской Федерации от 4 сентября 2000 г. № 654 «Положение о пересечении государственной границы Российской Федерации иностранными спасательными единицами и пребывании их на территории Российской Федерации в целях поиска и спасания людей»;

- Постановления Правительства Российской Федерации от 30 июля 2004 года N 395 «Об утверждении Положения о Министерстве транспорта Российской Федерации»;

- Постановления Правительства Российской Федерации от 23 июля 2004 года N 371 «Об утверждении Положения о Федеральном агентстве морского и речного транспорта»;

- Постановления Правительства Российской Федерации от 30 декабря 2003 г. № 794 «О единой государственной системе предупреждения и ликвидации чрезвычайных ситуаций» (в редакции Постановления Правительства Российской Федерации от 27.05.2005 г. № 335 , от 03.10.2006 г. № 600, от 07.11.2008 г., от 10.03 и 16.07.2009 г.);

- Федеральными авиационными правилами поиска и спасания в Российской Федерации, утвержденными Постановлением Правительства Российской Федерации от 15 июля 2008 года № 530 (с изменениями и дополнениями);

- «Положения о единой системе авиационно-космического поиска и спасания в Российской Федерации», утвержденного Постановлением Правительства Российской Федерации от 23 августа 2007 года № 538 (с изменениями и дополнениями);

- Постановления Совета Министров-Правительства Российской Федерации от 01.03.1993 г. №174 «О совершенствовании деятельности ведомственных аварийно-спасательных служб по предотвращению и ликвидации чрезвычайных ситуаций на море и водных бассейнах России»;

- Приказа Министерства транспорта Российской Федерации от 26 ноября 2007 № 169 «Об утверждении Положения о функциональной подсистеме организации и координации деятельности поисковых и аварийно-спасательных служб (как российских, так и иностранных) при поиске и спасании людей и судов, терпящих бедствие на море в поисково-спасательных районах Российской Федерации единой государственной системы

предупреждения и ликвидации чрезвычайных ситуаций». Зарегистрирован Минюстом России за №10771 от 20 декабря 2007 г.;

- Приказа Министерства транспорта Российской Федерации от 20 августа 1999 № 57 «Об утверждении типовых положений о морском спасательно-координационном центре (МСКЦ) и морском спасательном подцентре (МСПЦ)»;

- Приказа Министерства транспорта Российской Федерации от 08.10.2013 г. № 308 «Об утверждении Положения о расследовании аварий и инцидентов на море»;

- Распоряжения Росморречфлота от 27.12.2018 г. № ЮЦ-465-р "Об информационном обеспечении при возникновении аварийных случаев и транспортных происшествий на судах, чрезвычайных ситуаций на объектах организаций морского и внутреннего водного транспорта";

- «Инструкции по поиску и спасанию в Дальневосточной зоне авиационно-космического поиска и спасания», утвержденной приказом Дальневосточного МТУ ВТ Росавиации от 09.01.2019 № 4-П;

- Других постановлений Правительства Российской Федерации, приказов и распоряжений Министерства транспорта РФ, Федерального агентства морского и речного транспорта и Федерального агентства воздушного транспорта.

2. ФГБУ «Морспасслужба» с филиалами на бассейнах и ГМСКЦ с морскими спасательно-координационными центрами и подцентрами (МСКЦ и МСПЦ), образуют функциональную подсистему сил и средств, которые входят в Единую государственную систему предупреждения и ликвидации чрезвычайных ситуаций (РСЧС).

Нормативной основой привлечения российских сил и средств, для поиска и спасания людей на море, является «Правила взаимодействия федеральных органов исполнительной власти, органов исполнительной власти субъектов Российской Федерации и организации при проведении поисковых и спасательных операций на море» (Постановление Правительства Российской Федерации № 1928 от 25.11.2020г.).

3. МСПЦ Певек предназначен для организации эффективного поиска и спасания людей, координации проведения операций по поиску и спасанию в пределах закрепленного за ним поисково-спасательного района (ПСР). Описание и схема границ ПСР МСПЦ Певек указаны в приложениях 1, 2 к настоящему плану.

МСПЦ Певек является структурным подразделением филиала ФГБУ «АМП Приморского края и Восточной Арктики» в морском порту Певек.

В вопросах организации поиска и спасания людей, терпящих бедствие на море, МСПЦ Певек подчиняется Главному морскому спасательно-координационному центру (далее - ГМСКЦ) ФГБУ «Морспасслужба» и морскому спасательно-координационному центру Диксон.

МСПЦ Певек осуществляет свою деятельность в соответствии с законодательством Российской Федерации, международными договорами, участником которых является Россия, а также иными нормативно-правовыми актами России в области поиска и спасания людей, терпящих бедствие на море.

МСПЦ Певек несетя круглосуточная вахта капитанами-координаторами в период навигации в морском порту Певек; в межнавигационный период дежурство в ПСР МСПЦ Певек осуществляет МСКЦ Диксон.

Прием сигналов бедствия и обеспечение связи с судами и летательными аппаратами, терпящими бедствие, силами, привлекаемыми для поиска и спасания, обеспечивается аппаратурой ИНМАРСАТ-С, радиоаппаратурой ПВ/КВ диапазона(ов) и УКВ аппаратурой в режимах телефонии и ЦИВ.

При выполнении поисково-спасательных операций МСПЦ Певек также взаимодействует со спасательными службами других государств.

Основные задачи МСПЦ:

- организация выполнения положений «Международной конвенции по поиску и спасанию на море 1979 г.»;
- осуществление организации и координации действий спасательных служб и организаций как федеральных органов власти, так и других форм собственности, иностранных государств при поиске и спасании людей на море.

Для выполнения поставленных задач в закрепленном районе МСПЦ Певек:

- организует реализацию мероприятий, вытекающих из обязательств Российской Федерации по выполнению Международной конвенции по поиску и спасанию на море 1979 г. и других международных договоров, затрагивающих вопросы оказания помощи людям, терпящим бедствие на море;
- разрабатывает Бассейновый план, согласовывает его с участниками взаимодействия и направляет на утверждение в ГМСКЦ;
- обеспечивает своевременную корректуру Бассейнового плана и ведет оперативный учет сил и средств поиска и спасания, несущих аварийно-спасательную готовность;
- несет круглосуточное оперативное дежурство, принимает оповещения о бедствии, поступающие из его поисково-спасательного района, устанавливает связь с лицами, терпящими бедствие, с поисково-спасательными средствами, взаимодействующими организациями, ГМСКЦ и оперативным штабом Росморречфлота по ЧС;
- обо всех полученных сигналах бедствия, аварийных сообщениях и случаях разлива нефти, нефтепродуктах и других вредных химических веществ в море немедленно информирует руководителя администрации морских портов, ГМСКЦ и участников взаимодействия в соответствии с «Бассейновым планом поиска и спасания людей»;
- руководит поисково-спасательными операциями в закрепленном за ним поисково-спасательном районе;
- назначает координатора на месте действия (OSC – on scene co-ordinator) в своем ПСР;
- уточняет аварийную обстановку, сообщает ГМСКЦ, информирует о принятых мерах;
- в зависимости от развития ситуации объявляет аварийную стадию;
- запрашивает у иностранных МСКЦ (MRCC) помощь, включая суда, воздушные суда, персонал или снабжение, которые могут потребоваться в ходе проведения поисково-спасательной операции в пределах своего поисково-спасательного района;
- получив запрос от МСКЦ (MRCC) иностранного государства, немедленно подтверждает его получение и действует исходя из конкретной ситуации;
- принимает необходимые меры по указанию наиболее подходящего места (мест) для высадки лиц, потерпевших бедствие на море;
- принимает решение о прекращении поисково-спасательной операции либо о временной приостановке действий на месте в ожидании дальнейшего развития событий, о чем незамедлительно информирует любые власти, средства или службы, которые были задействованы или уведомлены об операции;
- ведет необходимую документацию по проведению поисково-спасательных операций;
- обобщает опыт выполнения поисково-спасательных работ и обеспечивает внедрения передовых методов;
- разрабатывает и проводит совместно с взаимодействующими организациями предусмотренные Бассейновым планом организационно-технические мероприятия, направленные на отработку взаимодействия поисково-спасательных служб, подразделений, сил и средств, подготовку спасателей;
- сотрудничает, организует и проводит регулярные встречи по обмену опытом работы с представителями поисково-спасательных служб Российской Федерации и иностранных государств в соответствии с действующими двухсторонними и многосторонними

международными договорами, а также принимает участие в подобных встречах, проводимых иностранными МСКЦ;

- проводит и принимает участие в регулярных учениях соответствующих спасательных служб Российской Федерации и иностранных государств с целью отработки совместных действий при поиске и спасении людей, терпящих бедствие на море;

- разрабатывает планы по кругу вопросов МСКЦ и представляет их в установленном порядке для рассмотрения и утверждения;

- обеспечивает по заявкам судовладельцев наблюдение за принадлежащими им морскими судами, находящимися в море;

- в случае наступления ЧС, обеспечивает связь штаба руководства операцией (ШРО) с участниками операции, взаимодействующими организациями, органами власти, комиссиями по чрезвычайным ситуациям, ГМСКЦ и оперативным штабом Росморречфлота по ЧС;

- при получении сообщения о нападении на судно (сигналов ССОО) немедленно передает его в ГМСКЦ, руководителю администрации морских портов, дежурным МВД, ФСБ, прокуратуры, и готовит проведение операции по поиску и спасению людей;

- при оказании медицинской помощи в закрепленном поисково-спасательном районе:

- предоставляет капитану судна информацию, позволяющую ему выйти на связь для медицинской консультации по поводу больного на борту;

- организует эвакуацию больного или раненого, если этого требуют медицинские показания;

- рекомендует капитану наиболее подходящий порт захода для передачи больного, нуждающегося в неотложной медицинской помощи в медицинское учреждение;

- координирует действия при организации оказания медицинской помощи в море.

4. Бассейновый план разрабатывается для каждого ПСР Российской Федерации соответствующим МСКЦ/МСПЦ в соответствии с требованиями ст. 4 Правил осуществления взаимодействия федеральных органов исполнительной власти, органов исполнительной власти субъектов Российской Федерации и организаций при проведении поисковых и спасательных операций на море, утвержденных Постановлением Правительства Российской Федерации от 25.11.2020 г. № 1928, и перерабатывается при изменениях нормативно-правовой базы по поиску и спасению на море, влияющих на принципы взаимодействия, положенные в основу разработки этого плана.

Бассейновый план определяет границы района взаимодействия, задачи, подлежащие выполнению в этом районе, состав сил и средств, выделяемых участниками взаимодействия при проведении поисково-спасательной операции; организацию управления, оповещения, взаимодействия, координации, систему связи.

Бассейновый план направлен на непосредственное выполнение положений «Международной конвенции по поиску и спасению на море 1979 г. (SAR-79)», других международных актов и договоров, заключенных Российской Федерацией, а также на выполнение требований иных нормативно-правовых актов Российской Федерации в области поиска и спасения людей, терпящих бедствие на море, в поисково-спасательном районе МСПЦ Певек.

Бассейновый план не снимает с участников взаимодействия ответственности за своевременное оказание имеющимися в их распоряжении силами и средствами помощи людям, терпящим бедствие на море.

Бассейновый план согласовывается с участниками взаимодействия и утверждается начальником ГМСКЦ ФГБУ "Морспасслужба" сроком на 5 лет и размещается на официальном сайте этого учреждения в информационно-телекоммуникационной сети "Интернет".

В лист корректуры бассейнового плана поиска и спасения на основании представления участников взаимодействия в соответствующем поисково-спасательном

районе Российской Федерации начальником МСПЦ Певек вносится информация об изменении контактных данных, состава сил, средств и ресурсов участников взаимодействия и уровня их готовности в течение срока действия бассейнового плана поиска и спасания.

5. Участниками взаимодействия при выполнении Бассейнового плана поиска и спасания людей, терпящих бедствие на море, в поисково-спасательном районе МСПЦ Певек» в соответствии с постановлением Правительства Российской Федерации от № 1928 являются:

- ФГБУ «АМП Приморского края и Восточной Арктики» (МСПЦ Певек, служба капитана морского порта Певек);
- ГМСКЦ ФГБУ «Морспасслужба»;
- МСКЦ Диксон;
- АО «Морской торговый порт Певек»;
- Приморский филиал ФГБУ «Морспасслужба»;
- Главное управление МЧС России по Чукотскому автономному округу;
- Пограничное управление ФСБ России по восточному арктическому району;
- Штаб Тихоокеанского флота;
- Дальневосточное межрегиональное территориальное управление воздушного транспорта Федерального агентства воздушного транспорта;
- Федеральное казенное учреждение «Дальневосточный авиационный поисково-спасательный центр (ФКУ «Дальневосточный АПСЦ»);
- ФГУП «Атомфлот», Штаб морских операций ;
- ГБУЗ «Чукотская окружная больница»;
- ГБУЗ «Чаунская районная больница»;
- Администрация городского округа Певек Чукотского автономного округа;
- ФГБУ «Чукотское УГМС»;
- «Билибинский инспекторский участок в городе Певек Центр ГИМС Главного управления МЧС России по Чукотскому автономному округу»
- МО МВД России пункт полиции место дислокации г. Певек «Билибинский».

Контактные данные участников взаимодействия указаны в Приложении № 3.

Участники взаимодействия при обращении к ним МСПЦ выделяют для целей поиска и спасания людей соответствующие силы и средства, предусмотренные настоящим Бассейновым планом. В проведении ПСО также могут быть задействованы суда и ЛА, находящиеся в районе аварии.

6. В целях отработки предусмотренных бассейновым планом поиска и спасания совместных действий поисково-спасательных служб участников взаимодействия проводятся учения по поиску и спасанию на море.

Организацию подготовки и проведения учений по поиску и спасанию на море осуществляет МСПЦ Певек.

Информация о планируемых учениях по поиску и спасанию на море доводится МСПЦ Певек до участников взаимодействия не позднее 1 декабря года, предшествующего году проведения учений.

Расходы по проведению учений каждый его участник несет самостоятельно.

7. Спасание людей, терпящих бедствие на море, в том числе медицинские консультации по радио, осуществляется безвозмездно, независимо от их национальной принадлежности или статуса таких лиц или обстоятельств, в которых эти лица находятся.

1. ПОРЯДОК ОРГАНИЗАЦИИ УПРАВЛЕНИЯ И КООРДИНАЦИИ ДЕЙСТВИЙ УЧАСТНИКОВ ВЗАИМОДЕЙСТВИЯ ПРИ ПРОВЕДЕНИИ ПОИСКОВЫХ И СПАСАТЕЛЬНЫХ ОПЕРАЦИЙ НА МОРЕ

1.1. Координацию действий по поиску и спасанию людей, терпящих бедствие на море, в границах ПСР МСПЦ Певек, осуществляет МСПЦ Певек.

Все указания МСПЦ, касающиеся поиска и спасания людей, терпящих бедствие на море, обязательны для выполнения соответствующими службами, подразделениями, силами и средствами, выделенными участниками взаимодействия для выполнения конкретной поисково-спасательной операции, для чего они устанавливают связь с МСПЦ на средствах связи и частотах указанным дежурным капитаном-координатором МСПЦ.

1.2. Участники взаимодействия при получении от любого морского или воздушного судна сигнала бедствия, принятого судовыми или береговыми радиостанциями, системой КОСПАС-САРСАТ или по ведомственным каналам связи, немедленно передают его в МСПЦ Певек.

1.3. МСПЦ Певек информирует ГМСКЦ, МСКЦ Диксон, руководителя администрации морских портов и оповещает взаимодействующие организации о принятом сигнале бедствия (сообщении о бедствии).

Оповещение по сигналу бедствия, взаимодействие при организации и проведении поисково-спасательной операции, а также обмен информацией в повседневных условиях, МСПЦ Певек осуществляет через оперативных дежурных (ОД) или диспетчерские службы участников взаимодействия.

В интересах выполнения поисково-спасательных операций для передачи аварийной информации участники взаимодействия обязаны предоставлять свои каналы связи другим участникам взаимодействия.

Оповещение о бедствии и связь внутри каждой из служб участников взаимодействия осуществляется по собственной внутриведомственной инструкции.

1.4. МСПЦ Певек, исходя из конкретного случая, определяет аварийную стадию, информирует участников взаимодействия, готовит или направляет необходимые средства и силы участников взаимодействия, принимая на себя обязанности координатора поисково-спасательной операции в своем ПСР.

Силы и средства, выделенные для проведения ПСО на море, взаимодействуют с координатором ПСО МСПЦ Певек в течение времени проведения ПСО.

Все обращения МСПЦ Певек к любому из участников взаимодействия должны, рассматриваться в кратчайший срок с принятием исчерпывающих мер по выделению и направлению сил и средств для участия в поисково-спасательной операции.

О выделенных силах и средствах для участия в поисково-спасательной операции, участники взаимодействия в адрес МСПЦ Певек направляют сообщение с указанием: названия и проекта судна, скорости на переходе, времени выхода, данных для установления с ним связи. (кроме того АКЦПС – тип ПСВС, позывной)

По согласованию с МСПЦ Певек участники взаимодействия (организации участников взаимодействия) организуют работу своих подразделений, участвующих в поиске и спасании людей, терпящих бедствие на море, таким образом, чтобы обеспечить круглосуточную связь между взаимодействующим подразделениями.

При аварийных ситуациях на море Чукотское УГМС по запросу МСПЦ Певек предоставляет гидрометеорологическую информацию по району проведения ПСО.

При необходимости МСПЦ может задействовать силы и средства, не принадлежащие участникам взаимодействия. При этом капитаны судов руководствуются Правилом 33 действующей Главы V Конвенции СОЛАС-74, Руководством МАМПС, т. III, а также статьей 62 Кодекса торгового мореплавания Российской Федерации.

1.5. Каждая операция по поиску и спасанию проводится под руководством координатора поисково-спасательной операции (SMC – search and rescue mission coordinator)

- официальное лицо, временно назначенное для координации ответных действий на фактическую или ожидаемую ситуацию бедствия).

Эта функция существует только на время отдельного случая поиска и спасания и выполняется начальником МСПЦ или назначенным им лицом. Координатор поисково-спасательной операции (SMC) руководит операцией по поиску и спасанию до ее завершения или до тех пор, пока не останется никакой разумной надежды на спасение оставшихся в живых.

1.6. В случаях невозможности осуществления устойчивой связи между МСКЦ и непосредственными исполнителями поисковых и спасательных работ на море, начальник МСКЦ вправе назначить посредника для организации устойчивой связи и оперативного управления силами и средствами в районе проведения ПСО.

1.7. Непосредственными исполнителями поисковых и спасательных работ на море являются соответствующие подразделения, корабли, суда и ЛА участников взаимодействия, действующие как самостоятельно, так и совместно друг с другом.

В случае если два или более средств поиска и спасания работают вместе, выполняя одну и ту же задачу на месте происшествия, может потребоваться одно лицо для координации действий всех задействованных сил и средств. В этом случае координатор поисково-спасательной операции (SMC) назначает координатора на месте действия (OSC – on scene co-ordinator) для координации операции по поиску и спасанию в пределах конкретной зоны.

При проведении ПСО средства, выделенные для поиска и спасания, по команде координатора поисково-спасательной операции (SMC) поступают в распоряжении координатора на месте действия (OSC), который назначается до прибытия в конкретную поисковую зону.

Первое средство, прибывшее на место происшествия, должно принять на себя обязанности координатора на месте действия (OSC) и выполнять эти обязанности до тех пор, пока координатор поисково-спасательной операции (SMC) не назначит координатора на месте действия (OSC).

1.8. Координатор на месте действия (OSC) при поиске и спасании экипажа, пассажиров, судна о своих решениях, действиях и результатах обязан систематически докладывать координатору поисково-спасательной операции (SMC), капитану аварийного судна, капитанам (командирам) судов и кораблей, участвующих в поисково-спасательных работах.

1.9. Решение (инициативу) о привлечении авиационных дежурных сил и средств для поиска и спасания людей, терпящих бедствие на море принимает МСПЦ Певек.

1.9.1. О необходимости привлечения к ПСО воздушных судов, МСПЦ Певек уведомляет (посылает запрос) начальника Дальневосточного МТУ Росавиации через дежурную смену АКЦПС ФКУ «Дальневосточный АПСЦ» в письменном виде, по каналам связи, указанным в Приложении 3.

При необходимости, сообщается дополнительная информация согласно приложению 14 (или в произвольной форме).

1.9.2. Применение (подъем) авиационных дежурных сил и средств для поиска и спасания людей, терпящих бедствие на море в поисково-спасательном районе МСПЦ Певек осуществляется решением начальника Дальневосточного МТУ Росавиации по каждому конкретному случаю по письменному запросу МСПЦ Певек в адрес начальника Дальневосточного МТУ Росавиации.

О применении (подъеме) или невозможности применения (подъема) авиационных дежурных сил и средств Дальневосточный МТУ Росавиации письменно уведомляет МСПЦ Певек.

1.9.3. При выполнении ПСО несколькими воздушными судами, координацию действий воздушных судов осуществляет дежурная смена АКЦПС в непосредственном взаимодействии с органами управления воздушным движением (филиала «Аэронавигация

Северо-Восточной Сибири»). Роль авиационного координатора может выполнять воздушное, морское (речное) судно, МСПЦ Певек. Первоочередной задачей авиационного координатора является обеспечение безопасности полетов воздушных судов, принимающих участие в ПСО. В общем, авиационный координатор подчиняется координатору ПСО.

1.9.4. Руководство всеми воздушными судами при проведении ПСО по поиску и спасанию людей терпящих бедствие на море в поисково-спасательном МСПЦ Певек осуществляет начальник Дальневосточного МТУ Росавиации через дежурную смену АКЦПС.

1.9.5. Необходимые команды экипажам поисковых воздушных судов отдает начальник Дальневосточного МТУ Росавиации через дежурную смену АКЦПС. При проведении ПСО связь МСПЦ Певек с Дальневосточным МТУ Росавиации и дежурной смены АКЦПС осуществляется по каналам связи, согласно Приложения 3.

1.9.6. По согласованию с Дальневосточным МТУ Росавиации и АКЦПС и при наличии технической возможности МСПЦ Певек может давать пилоту воздушного судна информацию рекомендательного и уточняющего характера.

1.9.7. Решение о прекращении авиационного поиска принимает начальник Дальневосточного МТУ Росавиации. О прекращении авиационного поиска руководство Дальневосточный МТУ Росавиации (АКЦПС) уведомляет МСПЦ Певек в письменном виде с указанием причины принятого решения.

1.10. Схема взаимодействия, координации, оповещения и связи при проведении поисково-спасательной операции приведена в Приложении № 4.

1.11. При проведении поисково-спасательной операции, координатор поисково-спасательной операции (SMC) по согласованию с координатором на месте действия (OSC) выбирает вид и способ наиболее надежной связи.

Координатор на месте действия (OSC) должен поддерживать связь с участвующими в операции силами и средствами, для чего на месте происшествия должны быть заранее оговорены основной и запасной виды связи (основная и запасная частоты).

Радиообмен в процессе проведения поисково-спасательных работ осуществляется открытым текстом. Во всех случаях радиообмен, связанный с сообщением о бедствии, пользуется безусловным преимуществом.

1.12. Каждый участник взаимодействия обязан содержать средства связи в исправном состоянии, а также немедленно информировать МСПЦ Певек об изменениях радиопозывных, номеров телефонов, телефаксов, e-mail.

2. ПОРЯДОК ВЗАИМОДЕЙСТВИЯ МСПЦ С КАПИТАНОМ МОРСКОГО ПОРТА ПРИ ПРОВЕДЕНИИ ПОИСКОВО-СПАСАТЕЛЬНОЙ ОПЕРАЦИИ В АКВАТОРИИ МОРСКОГО ПОРТА

2.1. При получении сигнала бедствия, либо сообщения от любого источника о терпящих бедствие людях или судне в акватории морского порта, дежурный капитан-координатор МСПЦ Певек оперативно доводит сигнал бедствия до капитана морского порта, информирует ГМСКЦ и участников взаимодействия согласно схеме оповещения.

2.2. Капитан морского порта в соответствии с Федеральным законом от 08.11.2007 № 261-ФЗ «О морских портах в Российской Федерации», Положением о капитане морского порта, утвержденным приказом Минтранса России от 17.02.2014 № 39 организует спасание людей, судов в границах акватории морского порта, ликвидацию пожаров на судах, находящихся в морском порту.

2.3. К спасанию людей в границах акватории морского порта по решению капитана морского порта привлекаются: суда портового флота, суда, находящиеся в порту, на рейде или вблизи места бедствия; силы и средства, расположенные в п. Певек.

При поиске и спасании экипажа, пассажиров судна в акватории морского порта капитан морского порта систематически докладывает капитану-координатору МСПЦ Певек

о своих решениях, действиях и результатах до окончания проведения поисково-спасательной операции.

3. АКТУАЛЬНЫЕ СВЕДЕНИЯ О СОСТАВЕ СИЛ, СРЕДСТВ И РЕСУРСОВ УЧАСТНИКОВ ВЗАИМОДЕЙСТВИЯ И УРОВНЕ ИХ ГОТОВНОСТИ

3.1. Для выполнения задач по поиску и спасанию людей и судов, терпящих бедствие на море, осуществляется круглосуточное дежурство поисковых, аварийно-спасательных сил и средств, которые принимают участие в поиске и спасании, а также могут привлекаться силы и средства взаимодействующих организаций.

3.2. Силы и средства, находящиеся на дежурстве, формируются из сил и средств участников взаимодействия.

3.3. Суда, находящиеся в аварийно-спасательной готовности, должны быть укомплектованы обученным экипажем (при стоянке в порту на борту должно находиться не менее 2/3 полной численности экипажа, способной обеспечить безопасность стоянки и выход судна в море до сбора всего экипажа), необходимым аварийно-спасательным имуществом, соответствующим их задаче. Наличие запасов топлива, воды и продовольствия к моменту выхода судна в море должно быть не менее 80% от полных.

Поисково-спасательные воздушные суда (ПСВС) должны быть оснащены поисковой аппаратурой, аварийно-спасательным имуществом и снаряжением, укомплектованы подготовленным летным экипажем и СПДГ.

3.4. Для поддержания аварийно-спасательной готовности своих сил и средств участники взаимодействия обязаны организовать обучение личного состава судов и береговых аварийных партий по аварийно-спасательной подготовке методом занятий, тренировок, учений, а также следить за укомплектованностью спасательных морских и воздушных судов необходимым аварийно-спасательным имуществом, соответствующим их задаче. Береговые (базовые) склады аварийно-спасательного имущества и техники должны быть укомплектованы в соответствии с руководящими документами участников взаимодействия.

Участники взаимодействия несут ответственность за поддержание своих сил и средств поиска и спасания в установленной готовности, за обеспечение круглосуточного дежурства оперативных дежурных и диспетчерских служб в порядке, предусмотренным законодательством и нормативными актами, регламентирующими их работу.

Экипажи ПСВС должны быть подготовлены к проведению авиационного поиска и спасания в различных метеоусловиях днем и ночью над водным бассейном и не должны иметь перерывов в этом виде летной подготовки. Экипаж ПСВС действует на основании норм и правил по авиационной деятельности.

3.5. Учет дежурных сил и средств, а также сил наращивания и иных сил и средств, которые могут привлекаться к ПСО, ведет МСПЦ Певек. Участники взаимодействия обязаны через свои дежурно-диспетчерские службы еженедельно по пятницам до 05.00 мск информировать дежурного капитана-координатора МСКЦ о фактическом наличии, дислокации (передислокации), возможностях и установленной степени готовности дежурных сил и средств.

Обмен информацией между МСПЦ Певек и АКЦПС о дежурных поисково-спасательных силах в регионе осуществляется по телефону (электронной почте, факс).

В случае отсутствия изменений, дежурно-диспетчерские службы участников взаимодействия информируют МСПЦ Певек об отсутствии каких-либо изменений в фактическом наличии, дислокации (передислокации), возможностях и установленной степени готовности дежурных сил и средств.

При изменениях состояния дежурных сил и средств, участники взаимодействия обязаны через свои дежурно-диспетчерские службы дать внеплановое донесение в адрес МСПЦ Певек, АКЦПС.

Капитан-координатор МСПЦ Певек после сбора информации от взаимодействующих организаций по своему поисково-спасательному району, производит корректировку дежурных сил и средств на сайте ГМСКЦ ФГБУ «Морспасслужба» во вкладке «Поиск-Море».

3.6. Суда и плавсредства всех участников взаимодействия привлекаются к поиску и спасанию людей в пределах, установленных для них Регистром или другой соответствующей организацией, ограничений районов плавания и норм мореходности.

Дежурные ПСВС привлекаются к поиску и спасанию по команде начальника Дальневосточного МТУ Росавиации - руководителя поисково-спасательных работ в Дальневосточной зоне авиационно-космического поиска и спасания.

В первую очередь должны привлекаться наиболее эффективные из них, находящиеся в готовности к выходу (вылету) в минимальные сроки, включая быстроходные корабли, суда, самолеты и вертолеты.

3.7. Состав сил и средств, выделяемых участниками взаимодействия по получении сигнала бедствия, места их дислокации приведены в приложении № 6, 7.

В соответствии с Планом дежурства поисково-спасательных сил и средств в Дальневосточной зоне поиска и спасания (План) ПСВС осуществляют дежурство в единой системе авиационно-космического поиска и спасания. План ежедневно утверждается руководителем поисково-спасательных операций в Дальневосточной зоне поиска и спасания.

4. СИСТЕМА (СХЕМА) ДОНЕСЕНИЙ, ОПОВЕЩЕНИЙ, СВЯЗИ И ОБМЕНА ИНФОРМАЦИЕЙ МЕЖДУ УЧАСТНИКАМИ ВЗАИМОДЕЙСТВИЯ

4.1. Общая схема управления, донесения, оповещения, связи и взаимного обмена информацией участников взаимодействия, каналы и частоты для оповещения о бедствии и организации связи при проведении поисково-спасательных операций приведены в приложениях № 4, 5.

4.2. Основными каналами получения сигнала бедствия МСПЦ Певек и связи с аварийным объектом и спасательными силами и средствами является:

- 156,8 МГц – 16 канал УКВ с рабочим каналом 9,
- 156,525 МГц – 70 канал УКВ в режиме ЦИВ зона А1 ГМССБ,
- 2187,5 кГц в режиме ЦИВ зона А2 ГМССБ,
- 2182 кГц радиотелефонная радиостанция,
- АРБ-406 через МКВЦ КОСПАС-САРСАТ.

4.3. Для связи с соседними МСКЦ/МСПЦ основными каналами связи являются:

МСПЦ Певек:

Телефон: +7(42737) 421-13

Моб. +7-924-665-8896

ИНМАРСАТ-BGAN ICCID 8 707 723 978 70

E-mail: **mспсрпевек@рпа.ру**

УКВ 13/16 канал

MMSI 002731117

Позывной «Певек-МСПЦ»

ПВ/КВ 2182,0-16804,5 кГц

MMSI 002733730

Позывной «Певек-радио 3»

МСКЦ Диксон

Телефон	+7(39152) 24-100
Тел/факс	+7(39152) 24-200
Моб..	+7(906) 903-06-57
Телекс	788 790 SPAS
ZipNet(Team Viewer):	ID 101 100 263
ИНМАРСАТ-BGAN	8 707 723 979 54
Skype:	«МСКЦ-ДИКСОН»
E-mail:	mrcc-dikson@mail.ru
УКВ	16 канал
MMSI	002731107
Позывной	«Диксон-МСКЦ»
ПВ/КВ	2182,0-16420,0 кГц
MMSI	002733717
Позывной	«Диксон-радио»

МСПЦ Тикси

Телефон	+7(41167) 285-49
Тел/факс	+7(41167) 284-24
Моб.	+7(924) 665-88-64
ИНМАРСАТ-BGAN	707 772 397 397
E-mail:	mspctiksi@pma.ru
ПВ/КВ	2182,0-16420,0 кГц
MMSI	002733718
Позывной	«Тикси-радио 7»

МСПЦ Петропавловск-Камчатский:

Телефон	+7(4152) 43-41-80
Факс	+7(4142) 43-41-80
Моб.	+7(914)783-95-83
Телекс	244138 RSCPК RU
E-mail:	pkspc@ampskk.ru

JRCC

Juneau

(Alaska)

Tel	8-101-9074632000
	8-101-9074632344
Факс	8-101-9074632023
Telex	+02349615066 US CG JUNEAU
E-mail:	JRCCJuneau@uscg.mil

Commsta (Kodiak)

ПВ/КВ MMSI:	003669899
Tel:	8-101-9074875778

4.4. При получении сигнала бедствия дежурный капитан-координатор МСПЦ Певек в соответствии с инструкцией:

- производит подтверждение приема сигнала и, при необходимости, его ретранслирует, устанавливает связь с аварийным объектом;

- оповещает участников взаимодействия о факте, месте и обстоятельствах аварийного инцидента по телефону, а затем направляет сообщение об операции по поиску и спасанию (SITREP – situation report) по факсимильной связи.

- одновременно с оповещением, капитан-координатор запрашивает необходимую помощь от участников взаимодействия.

4.5. При получении информации от МСПЦ Певек дежурно-диспетчерские службы участников взаимодействия обязаны:

- немедленно оповестить должностных лиц, в компетенции которых принятие решения на применение аварийно-спасательных поисково-спасательных сил и средств;

- о принятом решении по применению аварийно-спасательных сил и средств известить МСПЦ Певек по телефону с последующей передачей информации по факсу.

4.6. Координатор (командир) на месте действия (OSC) использует донесения SITREP о ходе и условиях выполнения операции и адресует их координатору поисково-спасательной операции (SMC), если не указано иное.

Поисковые средства, если не указано иначе, используют SITREP для информирования координатора (командира) на месте действия.

Координатор поисково-спасательной операции (SMC) использует SITREP для информирования вышестоящего руководства, других МСКЦ/МСПЦ, а также любых других заинтересованных организаций.

4.7. Правила использования сообщений об операции по поиску и спасанию:

- первое оповещение SITREP об аварийной ситуации (происшествии) передается в сокращенной форме;

- важнейшую срочную информацию включают в SITREP сокращенной формы в случаях, когда требуется помощь;

- отправка SITREP не должна задерживаться из-за желания уточнить все подробности;

- более подробную или обновленную информацию во время операции по поиску и спасанию посылают в SITREP по полной форме;

- последующие SITREP должны отправляться сразу же с получением обновленной информации, касающейся данного происшествия;

- уже переданная информация не должна повторяться;

- во время продолжительных операций, в целях контроля получателями донесений того, что ни одно из донесений не упущено, следует посылать с интервалом около 3-х часов донесение: «Ситуация без изменений»;

- для подтверждения завершения происшествия (операции) должен быть передан заключительный SITREP;

- в каждом происшествии все SITREP должны иметь свой порядковый номер.

Стандартная форма SITREP приведена в Приложении № 14.

5. ПЕРВОНАЧАЛЬНЫЕ ДЕЙСТВИЯ ДЕЖУРНОЙ СЛУЖБЫ ПРИ ПОЛУЧЕНИИ СИГНАЛА ИЛИ СООБЩЕНИЯ О БЕДСТВИИ

5.1. Любое судно, воздушное судно или участник взаимодействия, которому становится известно об инциденте на море в зоне ПСР МСПЦ Певек, требующем начала поиска и спасания, обязано, если это возможно, приступить к оказанию необходимой помощи и немедленно оповестить об этом МСПЦ Певек, АКЦПС.

5.2. При получении сигнала бедствия, либо сообщения от любого источника о терпящих бедствие людях или судне, дежурный капитан-координатор МСПЦ Певек оперативно обеспечивает начало проведения поисково-спасательной операции, для чего:

- подтверждает приём вызова сигнала бедствия, полученного с помощью аппаратуры ГМССБ или с любого другого источника связи;

- устанавливает связь с аварийным судном и по возможности выясняет его местоположение (координаты), позывные, название, количество людей на борту, характер бедствия или аварии, вид требуемой помощи, число жертв, курс и скорость терпящего бедствие средства, тип средства и владельца, перевозимый груз, любую другую уместную информацию, которая может облегчить спасание;

- при необходимости ретранслирует вызов бедствия, в том числе с использованием ЦИВ;
- оповещает должностных лиц согласно должностной инструкции;
- оповещает участников взаимодействия, ОД ГМСКЦ согласно «Схемы оповещения и связи при проведении поисково-спасательной операции» (приложение № 4);
- устанавливает надежную связь с оперативно-диспетчерской службой участников взаимодействия, силы и средства которых непосредственно задействованы в поисково-спасательной операции;
- осуществляет оперативное направление в район бедствия наиболее пригодные для конкретного случая морские спасательные единицы и согласовывает с ГМСКЦ вопрос применения авиации;
- привлекает к поисково-спасательной операции находящиеся в районе морские суда;
- назначает координатора (командира) на месте действия (OSC), устанавливает и поддерживает с ним надежную связь;
- координирует поисково-спасательную операцию до прибытия начальника МСКЦ;
- производит документирование событий.

5.3. Алгоритм действий дежурного капитана-координатора приведен в приложении № 9.

В дальнейшем дежурный капитан-координатор МСПЦ Певек действует в соответствии со своей инструкцией.

Аварийные стадии приведены в приложении № 10.

5.4. Все обращения МСПЦ Певек к любому из участников взаимодействия должны рассматриваться в кратчайший срок с принятием исчерпывающих мер по выделению и направлению сил и средств, предусмотренных Бассейновым планом, для участия в поисково-спасательной операции.

5.5. О выделенных силах и средствах для участия в поисково-спасательной операции участники взаимодействия в адрес МСКЦ направляют сообщение с указанием: названия и проекта судна, скорость на переходе, время выхода, данные для установления с ним связи (кроме того АКЦПС –тип ПСВС, позывной).

5.6. Действия лиц дежурно-диспетчерской службы участников взаимодействия, при получении оповещения о сигнале бедствия, должны быть изложены в должностных инструкциях, технологиях работы, которыми они руководствуются при несении дежурства.

6. ПОРЯДОК ОРГАНИЗАЦИИ МЕДИЦИНСКИХ КОНСУЛЬТАЦИЙ, ОРГАНИЗАЦИИ ПРЕДОСТАВЛЕНИЯ МЕДИЦИНСКОЙ ПОМОЩИ, ЭВАКУАЦИИ И ГОСПИТАЛИЗАЦИИ ЛЮДЕЙ

6.1. Медицинское обеспечение поисково-спасательных работ является составной частью проведения поисково-спасательной операции. Основные задачи организации медицинской помощи:

- оказание первой медицинской помощи пострадавшим;
- медицинские консультации по радио;
- эвакуация;
- госпитализация.

6.2 Медицинская помощь пострадавшим организуется в целях предотвращения гибели найденных и спасенных людей, потерпевших бедствие на море. Первую медицинскую помощь пострадавшим оказывают на борту спасательных средств или других судов, которые произвели подъем спасенных людей на борт. Оказание медицинской помощи членам экипажа и пассажирам морских и воздушных судов в районе бедствия осуществляется медицинским персоналом штатных и нештатных групп спасателей, входящих в состав экипажей дежурных поисково-спасательных сил, медицинским персоналом судов и команд неотложной медицинской помощи.

Информация обо всем комплексе первой медицинской помощи пострадавшему (время, когда были наложены шины, жгуты или повязки; дозы и число принятых лекарств и т.п.) должна документироваться. Если нет возможности направить сопровождающего с пострадавшим в лечебное учреждение, то указанная информация должна быть в письменном виде помещена в водонепроницаемый пакет и надежно прикреплена к пострадавшему.

6.3 Медицинские консультации по радио осуществляются через МСПЦ, либо, если это возможно, по телефонной связи непосредственно с консультирующим врачом. При этом необходимо учитывать, что непосредственная связь судна с врачом в виду оперативности и достоверности информации, является предпочтительной.

Круглосуточную медицинскую консультацию можно получить в учреждениях:

■ ГБУЗ «Чукотская окружная больница», г. Анадырь, ул. Ленина, 1, контактные телефоны: [REDACTED]

■ КГКУЗ «Территориальный центр медицины катастроф», г. Владивосток, ул. Пологая, 21А, корпус 10. [REDACTED]

■ ОГКУЗ «Магаданский территориальный центр медицины катастроф», г. Магадан, ул. Карла Маркса 1. Телефоны: [REDACTED]

■ КГКУЗ «Камчатский территориальный центр медицины катастроф», г. Петропавловск-Камчатский, ул. Циолковского, 83/1, телефоны: [REDACTED]

5. ГБУЗ ЧОБ филиал «Чаунская районная больница», тел. [REDACTED] - приемное отделение, дежурный врач.

6.4. Медицинская эвакуация организуется капитаном-координатором МСПЦ по запросу капитанов судов, командиров аварийно-спасательных единиц. Следует принимать в расчет, что эвакуация больного (пострадавшего) может быть сопряжена с чрезвычайной опасностью для жизни его самого и экипажа спасательной единицы, проводящей эвакуацию. Следует учитывать следующие факторы:

- рекомендации медицинского персонала, которые должны учитывать состояние пострадавшего, а также возможные последствия в случае отсрочки или отказа в эвакуации;
- метеоусловия и связанные риски при передаче пострадавшего на борт спасательного судна или вертолета и следовании в место передачи на берег;
- возможности для оказания медицинской помощи средством поиска и спасания.

Окончательное решение о возможности безопасного проведения эвакуации принимает капитан или командир спасательного средства, которому поручена эвакуация.

6.5 Организация приема спасенных на берегу, пограничного и таможенного контроля и таможенного оформления, их размещения, выделения необходимого транспорта, теплых вещей, одежды, питания, оказание медицинской помощи возложена на Главные управления МЧС России по субъектам РФ ДФО.

Для организации медицинской помощи пострадавшим на берегу, МСПЦ Певек информирует Оперативного дежурного Центра управления в кризисных ситуациях Главного управления МЧС России по Чукотскому автономному округу (далее – ОД ЦУКС Главного управления МЧС России по Чукотскому автономному округу). Капитан координатор МСПЦ сообщает:

- количество пострадавших;
- место доставки пострадавших на побережье или в аэропорту;
- общую информацию о состоянии здоровья пострадавших и о необходимой медицинской помощи;
- способ связи с сопровождающим пострадавшим лицом (судном);
- любую другую полезную информацию.

ОД ЦУКС Главного управления МЧС России по Чукотскому автономному округу, оценив полученную от МСПЦ Певек информацию, дает необходимые распоряжения непосредственно ОД ЕДДС муниципальных образований, территориально наиболее близко расположенных к месту доставки пострадавших, на организацию и выполнение мероприятий по подготовке и приему пострадавших на берегу, оказанию им необходимой медицинской помощи.

Госпитализация спасенных осуществляется в лечебные учреждения прибрежных населенных пунктов, расположенных в непосредственной близости от района проведения ПСО, аэродромов, портов, причалов или других мест посадки летательных аппаратов и швартовки судов, куда могут быть доставлены спасенные.

7. ПЕРЕЧЕНЬ УЧАСТНИКОВ ВЗАИМОДЕЙСТВИЯ И ПРОЦЕДУРЫ ВЗАИМОДЕЙСТВИЯ С ПОИСКОВО-СПАСАТЕЛЬНЫМИ СЛУЖБАМИ ИНОСТРАННЫХ ГОСУДАРСТВ ПРИ ПРОВЕДЕНИИ ПОИСКОВЫХ И СПАСАТЕЛЬНЫХ ОПЕРАЦИЙ НА МОРЕ

7.1. Поисково - спасательные операции на территории Российской Федерации осуществляются, как правило, российскими спасательными единицами. В исключительных случаях иностранные спасательные единицы осуществляют поисково - спасательные операции на территории Российской Федерации в соответствии с международными договорами Российской Федерации, федеральными законами, иными нормативными правовыми актами Российской Федерации, а также Положением о пересечении государственной границы Российской Федерации иностранными спасательными единицами и пребывании их на территории Российской Федерации в целях поиска и спасения людей, утвержденным постановлением Правительства РФ от 04.09.2000 N 654.

7.2. Основным иностранным участником взаимодействия при поиске и спасении людей, терпящих бедствие на море в ПСР МСПЦ Певек, является США. Поиск и спасение с участием иностранных государств проводится на основе Международной конвенции по поиску и спасанию на море 1979 года, Конвенции о спасании 1989 года, Руководства по международному авиационному и морскому поиску и спасанию, тома I, II, III (Руководство МАМПС) и межправительственных соглашений о взаимодействии между соседними государствами:

- "Соглашение между Правительством СССР и Правительством США по поиску и спасанию на море" от 31 мая 1988 года;
- "Соглашение о сотрудничестве в авиационном и морском поиске и спасении в Арктике" от 12 мая 2011 года. (между всеми членами Арктического совета: Дания, Финляндия, Исландия, Канада, Норвегия, Россия, Швеция, США).

7.3. При заходе в территориальное море Российской Федерации, иностранная морская спасательная единица, получившая разрешение на пересечение государственной границы Российской Федерации:

- а) открывает радиовахту на частотах:
 - 156,8 МГц и 156,525 МГц – при осуществлении поиска места аварии морского судна;
 - 121,5 МГц и 123,1 МГц – при осуществлении поиска места аварии воздушного судна.
- б) в светлое время суток поднимает свой государственный флаг и флажные позывные, а в тёмное время суток сообщает свои позывные по радио или световыми сигналами при запросе, поступающем от военных кораблей, морских спасательных судов и береговых постов Российской Федерации.

При влёте в воздушное пространство Российской Федерации, иностранная воздушная спасательная единица, получившая разрешение на пересечение государственной границы России и использование его воздушного пространства, устанавливает связь с

соответствующим органом обслуживания воздушного движения (управления полётами) и организует по возможности прослушивание частот:

-156,8 МГц и 156,525 МГц – при осуществлении поиска места аварии морского судна;

-121,5 МГц и 123,1 МГц – при осуществлении поиска места аварии воздушного судна.

7.4. В случае проведения поисково-спасательной операции в территориальном море Российской Федерации в ПСР МСПЦ Певек с участием иностранных спасательных единиц, координацию действий осуществляет МСПЦ Певек.

8. ЛИСТ КОРРЕКТУРЫ БАССЕЙНОВОГО ПЛАНА ПОИСКА И СПАСАНИЯ

Дата	Текст корректуры	Основание корректуры	Подпись исполнителя
07.07.2021	Эл.почта МСПЦ Певек, стр.16	Обновление	Бородич С.М.
07.07.2021	Прил.№3	Обновление	Бородич С.М.
30.08.2021	Прил.№7	Обновление	Бородич С.М.
11.10.2021	Уточнение стр.15 п.3.2, стр. 16 п.3.7	Корректурa	Бородич С.М.
11.10.2021	Прил.№3, №5, №7	Обновление	Бородич С.М.
25.10.2021	Приложение № 7	Обновление	Бородич С.М.

Координаты границ поисково-спасательного района МСПЦ Певек

Поисково-спасательный район МСПЦ Певек район поиска и спасания морского спасательного подцентра "Певек" - акватории Северного Ледовитого океана и Восточно-Сибирского и Чукотского морей, ограниченные береговой чертой и отрезками прямых линий, соединяющих точки с координатами:

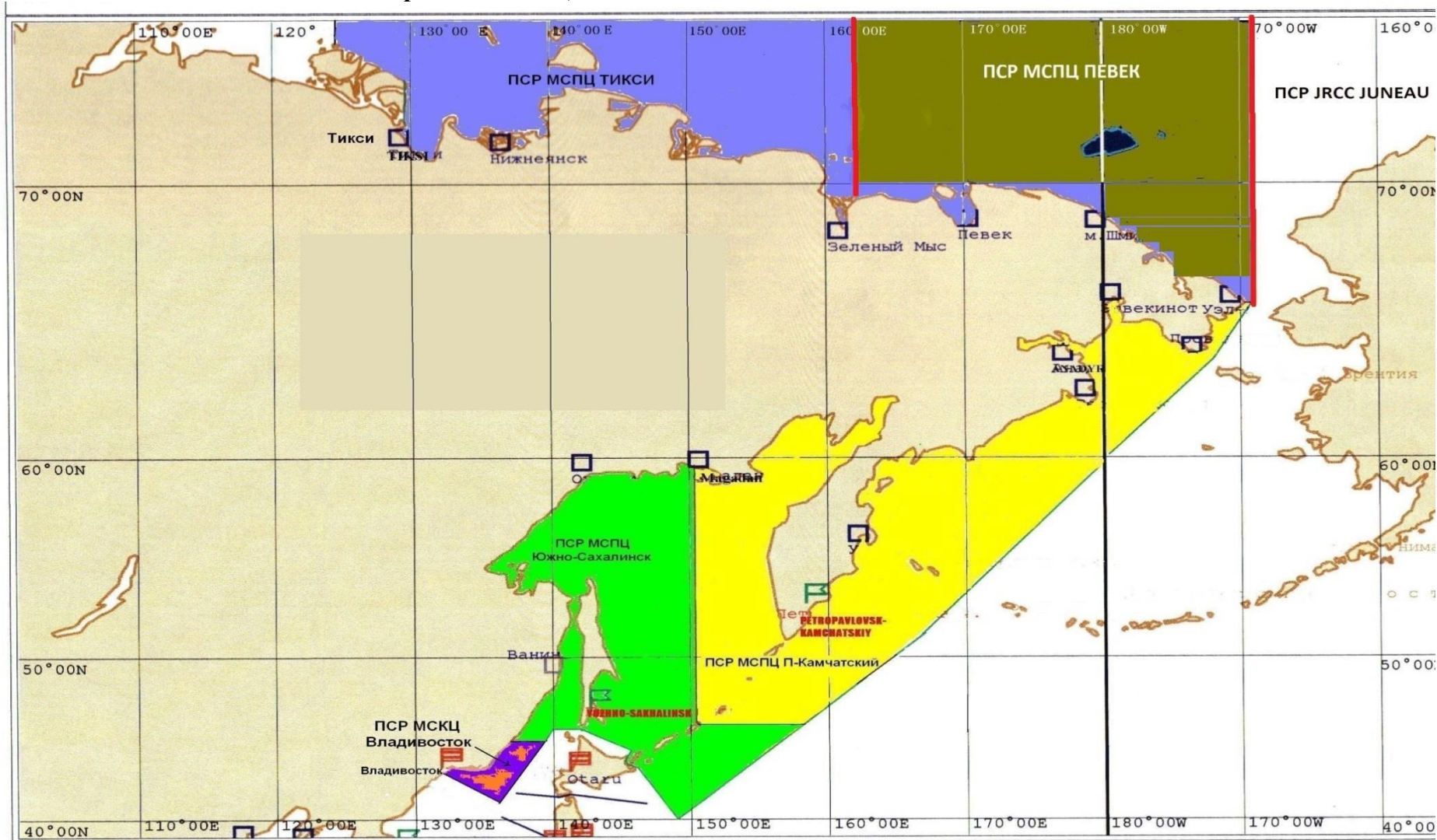
Номера точек	Широта	Долгота
--------------	--------	---------

От Северного полюса по меридиану долготы 162°30,00' восточной до точки N 1
(западная граница)

1	69°38,00' северная	162°30,00' восточная
2	66°00,00' северная	169°40,00' западная
3	66°00,00' северная	168°58,40' западная

От точки N 3 по меридиану долготы 168°58,40' западной до Северного полюса
(восточная граница)

Схема поисково-спасательного района МСПЦ Певек

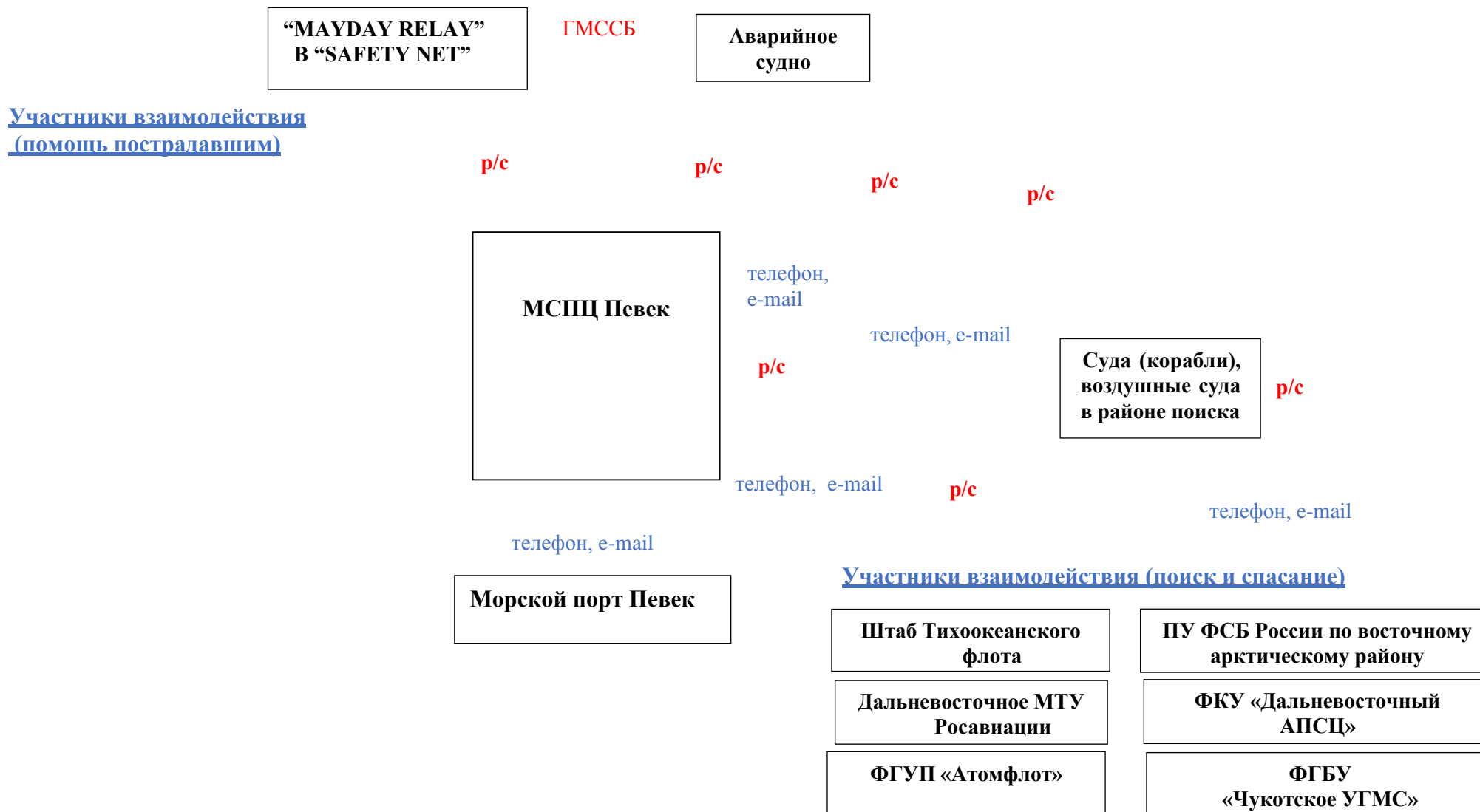


Состав участников взаимодействия и связь с ними

№	Наименование организации	Почтовый адрес	Средства связи
1.	МСПЦ Певек	689400, город Певек, Чаунский р-н, Чукотский АО, ул. Обручева 2б	[Redacted]
2.	МСКЦ Диксон	667340, Красноярский край, пгт. Диксон, ул. Воронина 2а	[Redacted]
3.	Дальневосточное межрегиональное территориальное управление воздушного транспорта. Федерального агентства воздушного транспорта (Дальневосточное МТУ Росавиации)	680000, г. Хабаровск, ул. Петра Комарова, дом 6	[Redacted]
4.	Федеральное казенное учреждение «Дальневосточный авиационный поисково-спасательный центр» (ФКУ «Дальневосточный АПСЦ»)	680021 г. Хабаровск, ул. Ким-Ю-Чена, 44 «И»	[Redacted]
5.	Штаб Тихоокеанского флота	690100, г. Владивосток, Корабельная набережная, д.2	[Redacted]
6.	Пограничное управление ФСБ России по восточному арктическому району	683032 г. Петропавловск-Камчатский, ул. Карла Маркса, дом 1/1	[Redacted]
7.	Главное управление МЧС России по Чукотскому автономному округу	689000 Чукотский АО, г. Анадырь, ул. Отке, дом 52	[Redacted]
8.	ФГУП «Атомфлот», Штаб морских операций	183017, г. Мурманск-17	[Redacted]

9.	Государственное бюджетное учреждение здравоохранения «Чукотская окружная больница» (ГБУЗ ЧОБ) <i>Оперативное руководство работой санитарной авиации</i>	689000 Чукотский АО, г. Анадырь, ул. Ленина, дом 1; ГБУЗ ЧОБ	
10.	Приморский филиал ФГБУ «Морская спасательная служба»	690035 г. Владивосток, причал 44	
11.	Администрация Чаунского муниципального района Чукотского Автономного округа	689400 Чукотский АО, г. Певек, ул. Обручева, дом 29	
12.	ФГБУ «Чукотское УГМС»	689400 Чукотский АО, г. Певек, ул. Обручева, дом 2	
13.	Капитан морского порта Певек	689400 Чукотский АО, г. Певек, ул. Полярная, дом 5	
14.	АО «Морской торговый порт Певек»	689400 Чукотский АО, г. Певек, ул. Полярная, дом 5	
15.	Государственное бюджетное учреждение здравоохранения филиал ЧОБ - Чаунская районная больница	689400 Чукотский АО, г. Певек, ул. Куваева, дом 17	
16.	МО МВД России "Билибинский" пункт полиции место дислокации г. Певек.	689400 Чукотский АО, г. Певек, ул. Полярная, дом 5	
17.	«Билибинский инспекторский участок в городе Певек Центр ГИМС Главного управления МЧС России по Чукотскому автономному округу»	689400 Чукотский АО, г. Певек, ул. Чемоданова д.31	

Схема взаимодействия, координации, оповещения и связи при проведении поисково-спасательной операции в ПСР МСПЦ Певек



Каналы и частоты для оповещения о бедствии и организации связи при проведении поисково-спасательных операций

Функции	Система	Частота	
Оповещение	406 АРБ Инмарсат- Е АРБ Инмарсат СЗС	406,0 - 406,1 МГц (земля – космос) 1644,3 - 1644,5 МГц (земля – космос) 1544 - 1545 МГц (космос – земля) 1626,5 - 1646,5 МГц (земля – космос) 1645,6 – 1645,8 МГц (земля – космос)	
	УКВ РГВ(канал 70) ПВ/КВ ЦИВ(2)	156, 525 МГц (1) 2187, 5 кГц(3)	4207,5 кГц 8414,5 кГц
	УКВ АМ УКВ FM(канал 16)	121,5 МГц 156,8 МГц	
Связь на месте действия	УКВ канал 16 ПВ радиотелефония ПВ УПБЧ	156,8 МГц 2182 кГц 2174,5 кГц	
Связь с участием воздушного судна	На месте действия включается радио-телефония для поиска и спасания	156,8 МГц(4) 123,1 МГц 2182 кГц 4125 кГц	121,5 МГц(5) 156,3 МГц 3023 кГц 5680 кГц(6)
Сигналы привода	406 МГц 9 ГГц радиолокационный ответчик	121,5 МГц 9200 – 9500 МГц	
Информация по безопасности на море (MSI)	Предупреждения NAVTEX УПБЧ Спутниковая Safety NET	518 кГц (7) 490 кГц(8) 4210 кГц 8416,5 кГц 16806,5 кГц 22376 кГц	4209,5 кГц(9) 6314 кГц 12579 кГц 19680,5 кГц 26100,5 кГц
Безопасность мореплавания	УКВ канал 13	156,650 МГц	
Радиообмен при бедствии и в целях безопасности	Спутник Радиотелефония ПВ/КВ УКВ УПБЧ	1530 – 1544 МГц (космос – земля) 1626,5 - 1646,5 МГц (земля – космос) 2182 кГц 6215 кГц 12290 кГц 156,8 МГц 2174,5 кГц 6268 кГц 12520 кГц	4125 кГц 8291 кГц 16420 кГц 4177,5 кГц 8376,5 кГц 16695 кГц
Спасательные плаворедства	Радиотелефония УКВ 9 ГГц радиолокационный ответчик 406 АРБ	156,8 МГц и еще одна частота в диапазоне 156 – 174 МГц 9200 – 9500 МГц 406,0 - 406,1 МГц (земля – космос)	

1. Частота 156,625 МГц используется для оповещения с судна на судно и судами, находящимися в пределах морского района А1, для оповещения с судна на берег.
2. Для судов, оборудованных ПВ/КВ ЦИВ, требуется нести вахту на 2187,5 кГц, 8414,5 кГц
3. Частота 2187,5 кГц используется для оповещения с судна на судно и судами, находящихся в пределах морского района А2, для оповещения с судна на берег.
4. Частоты 156,3 и 156,8 МГц могут также использоваться воздушным судном, но только в целях безопасности.
5. Частота 121,5 МГц может использоваться судами в целях бедствия и срочности.
6. Приоритетной частотой для связи между судном и воздушным судном является 4125 кГц.

Дополнительно могут использоваться частоты 123,1 МГц, 3023 кГц и 5680 кГц для внутренней связи между подвижными станциями, а также между этими станциями и участвующими наземными станциями, занятыми координацией операций по поиску и спасанию.

7. Международная частота NAVTEX 518 кГц является основной частотой для передачи береговыми станциями информации по безопасности на море с помощью УПБЧ. Другие частоты используются только для увеличения охвата или объема информации, представляемых на частоте 518 кГц.
8. Частота 490 кГц не может быть использована для передачи информации по безопасности на море в УПБЧ до 1 февраля 1999г.
9. Частота 4209,5 кГц используется не всеми государствами.

2183 Частоты для использования в ГМССБ

ЦИВ в случае бедствия и безопасности	Радиотелефонный обмен в случае бедствия и безопасности	УПБЧ обмен в случае бедствия и безопасности
2187,5 кГц	2182,0 кГц	2174,5 кГц
4027,5 кГц	4125,0 кГц	4177,5 кГц
6312,0 кГц	6215,0 кГц	6268,0 кГц
8414,5 кГц	8291,0 кГц	8376,5 кГц
12577,0 кГц	12290,0 кГц	12520,0 кГц
16804,5 кГц	16420,0 кГц	16695,0 кГц
156,525 МГц (УКВ канал 70)	156,8 МГц (УКВ канал 16)	
УПБЧ передача информации по безопасности на море (MSI) береговыми станциями и земными станциями		
490,0 кГц *	518,0 кГц	
4209,5 кГц **	4310,0 кГц	
6314,0 кГц	8516,5 кГц	
12579,0 кГц	16806,5 кГц	
19680,5 кГц	22376,0 кГц	26100,5 кГц
* Для использования после окончательного введения в действие в ГМССБ (1 февраля 1999 г.)		
** Служба NAVTEX (информация по безопасности на море на прибрежные районы)		
2184 Радиотелефония при поиске и спасании на месте действия		
2182,0 кГц	(радиотелефония R / T)	
3023,0 кГц	(авиационная частота)	
4125,0 кГц	(радиотелефонная R / T)	
5680,0 кГц	(авиационная частота)	
123,1 МГц	(авиационная частота)	
156,8 МГц	(УКВ канал 16)	
156,5 МГц	(УКВ канал 16)	
156,3 МГц	(УКВ канал 16)	
2185 Сигналы для обнаружения / привода		
121,5 МГц	(КОСПАС – САРСАТ спутниковое обнаружение и привод воздушных судов)	
156 – 174 МГц	(УКВ радиотелефония морского диапазона)	
406,025 МГц	(КОСПАС – САРСАТ спутниковое обнаружение) (радиолокационный ответчик)	
от 9200 до 9500 МГц		

2186 **Морские**

Суда, передающие сообщение о бедствии на любой из вышеуказанных частот, должны передавать соответствующий сигнал тревоги перед передачей сообщения, до тех пор, пока не будет установлен контакт.

2187 **Авиационные**

Авиационные частоты 3023 и 5680 кГц могут использоваться для связи с судами и принимающими участие береговыми радиостанциями, вовлечёнными в координацию операций по поиску и спасанию. Однако, поскольку на этих частотах нет непрерывной вахты, может понадобиться оказание помощи береговых властей в установлении связи на этих частотах.

Состав, дислокация и готовность морских сил и средств взаимодействующих организаций

Место дислокации	Организации - судовладельцы	Тип и количество судов	Состояние и готовность	Примечание
Район дежурства - ПСР МСПЦ Певек	Приморский филиал ФГБУ «Морспасслужба»	мсс «Спасатель Заборщиков»	"Ч" + 30 мин.	Спасание людей, тушение пожаров, буксировка, снятие с мели, ЛАРН, водолазные работы.
п. Петропавловск-Камчатский,	ПУ ФСБ России по восточному арктическому району	пограничный корабль	из района осуществления служебной деятельности	(по обстановке)
п. Мурманск	ФГУП «Атомфлот»	а/л «Арктика»; а/л «50 лет Победы»; а/л «Ямал»; а/л «Таймыр»; а/л «Вайгач».	из района осуществления производственной деятельности	по плану-графику работ
п. Певек	АО «Морпорт Певек»	бк «Николай Таврат»	"Ч" + 30мин.	участие в ПСО в границах морского порта в период летне-осенней навигации

Примечание: Состав дежурных сил, средств поиска и спасания, их готовность к выходу для оказания помощи определяется приказами участников взаимодействия.

Состав, дислокация и готовность авиационных сил и средств взаимодействующих организаций.

Место дислокации	Организации - судовладельцы	Тип и количество судов / радиус действия	Состояние и готовность	Примечание
Анадырь (Угольный)	ГП ЧАО "ЧукотАвиа"	Ми-8 /320 км	30 мин.	СПДГ, НПСК
		Ан-26 / 1100 км	30 мин.	СПДГ, НПСК
Капервеем				
Елизово	Морская авиация ТОФ	Ил-38 / 3600 км	150 мин	АРК-У2 СПДГ, НПСК, 2 КАС-150

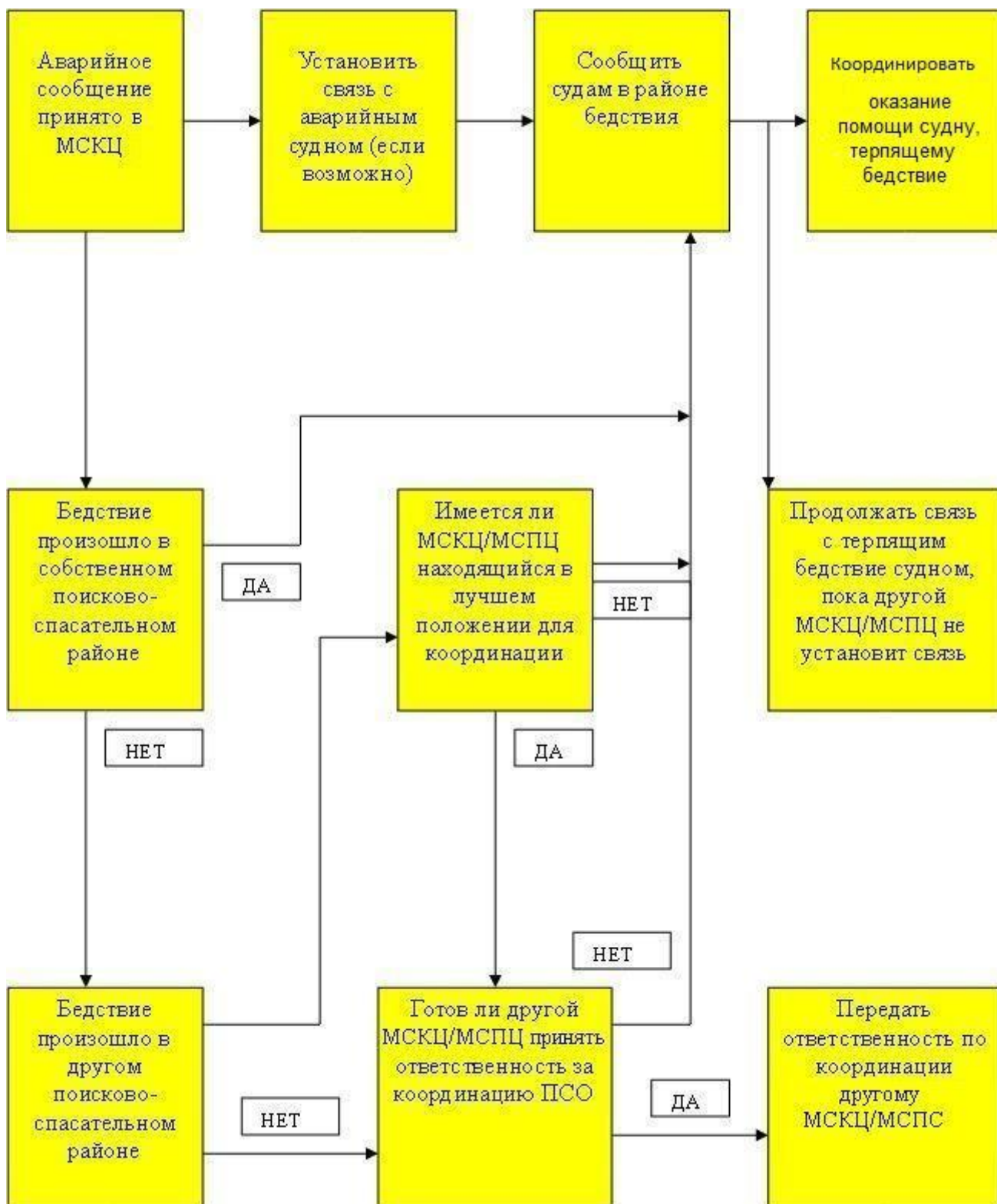
Согласно Плану дежурства поисково-спасательных сил и средств в Дальневосточной зоне поиска и спасания /План ПСОП ДФО/.

Учитывая удаленность МСПЦ Певек от аэродромов базирования, длительное время перелета и малое время работы в районах поиска и спасание, привлечение сил морской авиации Тихоокеанского флота оценивается как малоэффективное.

Поисково-спасательное обеспечение полетов в Российской Федерации определяется Федеральными авиационными правилами в Российской Федерации, утвержденными постановлением Правительства Российской Федерации от 15 июля 2008 г. № 530.

Состав авиационных дежурных сил и средств определен приказом Министерства транспорта Российской Федерации от 21.09.2016 № 734 «Об определении мест дислокации поисковых и аварийно-спасательных сил и средств на территории Российской Федерации, общего количества и типов дежурных поисково-спасательных воздушных судов»

Алгоритм действий дежурного капитана-координатора при получении сигнала бедствия



Аварийные стадии

1. Стадия неопределенности - ситуация, при которой существует неопределенность относительно безопасности человека, судна или иного средства:

- когда сообщено, что человек без вести пропал, судно или другое средство не прибыло вовремя;

- когда человек, судно или другое средство не передали очередной сводки о своем местонахождении или диспетчерское сообщение, касающееся безопасности плавания.

2. Стадия тревоги - ситуация, при которой существует опасение за безопасность человека, судна или иного средства:

- когда после стадии неопределенности, попытки установить связь с человеком, судном или другим средством не дали результатов, а вопросы, адресованные другим соответствующим источникам, были безуспешны;

- когда была получена информация о том, что эксплуатационная надежность судна или иного средства нарушена, но не в такой степени, когда вероятна ситуация бедствия.

3. Стадия бедствия - ситуация, при которой существует обоснованная уверенность, что человек, судно или иное средство подвергается серьезной и непосредственной опасности и нуждается в немедленной помощи:

- когда получена достоверная информация о том, что человеку, судну или иному средству грозит опасность, и они нуждаются в немедленной помощи;

- когда после стадии тревоги, дальнейшие попытки установить связь с человеком, судном или другим средством безуспешны, а безуспешные запросы большого количества источников указывают на вероятность существования ситуации бедствия;

- когда полученная информация указывает на то, что эксплуатационная надежность судна или иного средства нарушена до такой степени, когда вероятна ситуация бедствия.

Методические рекомендации по порядку регистрации обнаруженных, в ходе поиска предметов, их фотографирование (по возможности) и классификация.

При визуальном или радиотехническом обнаружении в районе поиска плавающих на воде предметов производится маневрирование поискового судна для сближения с предметом на дистанцию, обеспечивающую их опознавание. При необходимости поисковое судно стопорит ход, плавающий предмет поднимается на борт, либо производится его осмотр с борта судна в целях определения принадлежности к аварийному (затонувшему) объекту. Сближение и подъем на борт обнаруженных плавающих предметов производится с соблюдением мер предосторожности во избежание утопления предмета и в целях обеспечения безопасности поискового судна. В процессе сближения с обнаруженным предметом визуальное и радиотехническое наблюдение за водной поверхностью не прекращается.

С обнаружением в ходе поиска масляного, нефтяного либо другого рода пятна на поверхности воды, поисковое судно подходит в «голову» (с подветренной стороны) пятна, определяет и по возможности обозначает место его всплытия на поверхность моря. При этом необходимо взять пробу с поверхности пятна в целях определения его принадлежности к затонувшему объекту.

Поисковые самолеты и вертолеты в случаях, когда достоверно опознать плавающий предмет самостоятельно не могут, определяют координаты места обнаружения или обозначают его бум, маркером, визуальным или радиотехническим средством, докладывают об этом руководителю полетов и координатору на месте действий и наводят поисковое судно (корабль) на обнаруженный предмет.

Места обнаружения плавающих на воде людей с аварийного объекта, средств спасения и обозначения, плавающих предметов, относящихся к аварийному (затонувшему) объекту, наносится на карту или планшет поиска и тщательно анализируется в целях уточнения места аварии или затопления объекта.

Обнаруженные предметы, по возможности, фотографируются либо снимаются на кино-видеоаппаратуру. Полученные фото, кино, видео материалы в возможно короткий срок передаются в МСКЦ для анализа.

Фото, кино, видео материалы должны иметь маркировку с указанием места, времени, исполнителя и носителя с которого производилась съемка.

Факты обнаружения в ходе поиска предметов, способы их регистрации, фото, кино, видео съемки, состояние, результаты осмотра и идентификации тщательно заносятся в судовой журнал.

Таможенное оформление выхода судов для поиска и спасания людей, терпящих бедствие на море

В соответствии с «Международной конвенцией о спасании 1989 года» Российская Федерация, как Государство - участник данной конвенции, издавая правила или принимая решения по вопросам, относящимся к спасательным операциям, таким как допуск в порты судов, терпящих бедствие, или предоставление услуг спасателям, принимает во внимание необходимость сотрудничества между спасателями, другими заинтересованными сторонами и публичными властями для обеспечения эффективного и успешного осуществления спасательных операций, с целью спасания людей или имущества, находящихся в опасности, а также предотвращения ущерба окружающей среде в целом.

Учитывая вышеизложенное, осуществление таможенного оформления судов, выходящих на оказание помощи людям, терпящим бедствие в море или участвующих в учении по поиску и спасанию, (при условии пересечения таможенной границы Российской Федерации), производится с учетом статьи 150 Таможенного кодекса Таможенного союза Российской Федерации, в упрощенном виде и в первоочередном порядке, в соответствии с Конвенцией по облегчению международного морского судоходства от 09.04.1965 г. (с изменениями и дополнениями).

В следствии этого:

1) Капитан-координатор МСПЦ, получив сообщение от участников взаимодействия о назначенных для участия в поисково-спасательной операции судах, информирует об этом оперативного дежурного **Анадырской** таможни по факсимильной связи с обязательным указанием пункта отхода судна. При этом сообщается расположение района поиска относительно границы территориального моря Российской Федерации.

2) Дежурно-диспетчерская служба участника взаимодействия оповещает таможенный пост о планируемом времени выхода судна для участия в поисково-спасательной операции в море.

3) Капитан судна, выходящего для поиска и спасания людей в море за пределами территориального моря Российской Федерации при упрощенном таможенном оформлении предъявляет представителям таможни генеральную таможенную декларацию и судовую роль. В случае невозможности своевременного оформления судна в установленные сроки отхода до прибытия представителей таможни, капитан судна передает генеральную таможенную декларацию и судовую роль диспетчеру для последующей передачи этих документов представителям таможни.

4) С приходом судна после завершения поисково-спасательной операции таможенный контроль осуществляется в приоритетном порядке в полном объеме, в том числе с проверкой легитимности выхода в море в отсутствие представителей таможни.

Статья 150 Таможенного кодекса Таможенного союза Российской Федерации.

Перемещение товаров через таможенную границу

Пункт 4: При ввозе на таможенную территорию таможенного союза и вывозе с этой территории товаров, необходимых для ликвидации последствий стихийных бедствий, чрезвычайных ситуаций природного и техногенного характера, продукции военного назначения, необходимой для выполнения акций по поддержанию мира либо проведению учений, а также товаров, подвергающихся быстрой порче, живых животных, радиоактивных материалов, взрывчатых веществ, международных почтовых отправлений, экспресс-грузов, гуманитарной и технической помощи, сообщений и материалов для средств массовой информации и других подобных товаров таможенные операции, предшествующие подаче таможенной декларации, совершаются в первоочередном порядке.

Порядок осуществления пограничного контроля при выходе судов для поиска и спасания людей, терпящих бедствие на море

В соответствии с «Международной конвенцией о спасании 1989 года» Российская Федерация, как Государство - участник данной конвенции, издавая правила и принимая решения по вопросам, относящимся к спасательным операциям, таким как, допуск в порты судов, терпящих бедствие или предоставление услуг спасателям, принимает во внимание необходимость сотрудничества между спасателями, другими заинтересованными сторонами и публичными властями для обеспечения эффективного и успешного осуществления спасательных операций, с целью спасания людей или имущества, находящихся в опасности, а также предотвращения ущерба окружающей среде в целом.

Учитывая вышеизложенное, осуществление пограничного контроля Российских судов, выходящих из порта или следующих из районов плавания для поиска и спасания людей, терпящих бедствие на море, а также, для участия в учении по поиску и спасанию, производится в упрощенном виде и приоритетном порядке, в соответствии с Конвенцией по облегчению международного морского судоходства 1965 года. В связи с этим:

1) Капитан-координатор МСПЦ получив сообщение о назначенных для участия в поисково-спасательной операции судах, информирует об этом по факсимильной связи оперативного дежурного ПУ ФСБ России по восточному арктическому району с обязательным указанием морского порта (причала) отхода судна, времени отхода, района поиска.

2) Дежурно-диспетчерская служба участника взаимодействия оповещает подразделение пограничного контроля о планируемом времени выхода судна для участия в поисково-спасательной операции в море.

3) При поступлении информации от диспетчерской службы о необходимости срочного выхода спасательного судна для оказания помощи терпящим бедствие судам и экипажу, времени и месте отхода, подразделение пограничного контроля Пограничного управления незамедлительно выделяет пограничный наряд для оформления транспортного средства. Пограничный контроль такого судна осуществляется в приоритетном порядке в пределах пункта пропуска через государственную границу.

4) В случае привлечения к спасательной операции судна, находящегося в море, и если на борту этого судна находятся спасённые, об этом капитан-координатор по факсимильной связи уведомляет оперативного дежурного ПУ ФСБ России по восточному арктическому району с указанием района поисково-спасательной операции.

5) С приходом в морской порт судна, после завершения поисково-спасательной операции, пограничный контроль осуществляется в приоритетном порядке и в полном объеме.

6) Судно, не выходящее за пределы территориального моря, пограничному контролю не подвергается.

Стандартная форма сообщения об операции по поиску и спасанию (SITREP)

Сокращенная форма - Используется для передачи экстренных данных, когда требуется помощь или необходимо скорейшее оповещение о происшествии. Содержит следующие разделы:

ПРИОРИТЕТНОСТЬ ПЕРЕДАЧИ: – (бедствие, срочность и т.д.);

ДАТА И ВРЕМЯ: – (группа – дата/время; время указывается всемирное или местное);

ОТ КОГО:;

КОМУ:;

SITREP №: - (указывается порядковый номер сообщения);

ИДЕНТИФИКАЦИЯ ПОТЕРПЕВШЕГО: - (название, позывной сигнал, флаг государства);

МЕСТОПОЛОЖЕНИЕ: - (широта, долгота; привязка к общеизвестному ориентиру на карте);

СИТУАЦИЯ: - (например: дата/время; характер бедствия/срочности - столкновение, пожар, медицина, пропажа человека, тонет судно и т.п.);

ЧИСЛО ЛЮДЕЙ, ПОДВЕРГШИХСЯ РИСКУ:

ТРЕБУЕМАЯ ПОМОЩЬ:

КООРДИНИРУЮЩИЙ МСКЦ:.

Полная форма – Используется для передачи уточняющей или обновленной информации во время поисково-спасательных операций. В полную форму необходимо включить, по необходимости, следующие дополнительные разделы:

ОПИСАНИЕ ПОТЕРПЕВШЕГО ОБЪЕКТА: - (физическое состояние, владелец / фрахтователь, груз, переход от/до, спасательные средства на борту, цвет корпуса и надстройки, её расположение, наличие мачт и/или грузового устройства на главной палубе и т.д.);

ПОГОДА НА МЕСТЕ ПРОИСШЕСТВИЯ: (ветер, состояние волнения/зыби, температура воздуха/воды, видимость, облачность/высота нижнего уровня облаков, барометрическое давление);

ПРЕДПРИНЯТЫЕ ПЕРВОНАЧАЛЬНЫЕ ДЕЙСТВИЯ: - (терпящим бедствие средством, МСКЦ, подошедшим судном и т.п.);

РАЙОН ПОИСКА: - (по плану МСКЦ);

ИНСТРУКЦИИ ПО КООРДИНАЦИИ: - (назначенный координатор (командир) на месте действия (OSC), участвующие поисково-спасательные единицы, связь и т.п.);

ПЛАНЫ НА БУДУЩЕЕ:;

ДОПОЛНИТЕЛЬНЫЕ РЕКОМЕНДАЦИИ/ВЫВОДЫ: - (включая предполагаемое время окончания операции по поиску и спасанию).

Примечания:

Каждый SITREP, касающийся одного и того же инцидента, должен иметь последовательную нумерацию. Если от адресата требуется помощь, то первый SITREP, пока остальной информации еще нет в наличии, должен быть составлен в краткой форме.

Организация материально-технического обеспечения поисково-спасательной операции

1. В ходе проведения поисково-спасательной операции непрерывно расходуются материальные (материально-технические) средства.

К материальным средствам относят:

- горючее;
- жидкий и медицинский кислород;
- продовольствие;
- вещевое имущество;
- техническое имущество;
- шкиперское имущество;
- аварийно-спасательное имущество;
- химическое имущество;
- медицинское имущество;
- ветеринарное имущество;
- электроэнергия;
- сжатый воздух;
- газы и газовые смеси;
- пар, питьевая, питательная, дистиллированная и высокой степени чистоты вода;
- средства связи и обеспечения кораблевождения;
- радиоэлектронные средства;
- ремонтные материалы по линии всех служб, необходимые для удовлетворения потребностей всех судов, кораблей и летательных аппаратов при выполнении ими поисково-спасательных действий.

2. Материально-техническое обеспечение заключается в непрерывном удовлетворении потребностей судов, кораблей и летательных аппаратов в материальных средствах.

3. Основными задачами материально технического обеспечения сил, участвующих в поисково-спасательных операциях являются:

-создание, накопление, размещение и хранение запасов материальных средств, своевременное восполнение их расхода и потерь;

-полное снабжение в установленные сроки сил поисково-спасательной операции всеми видами материальных средств в пунктах базирования и в море в различных условиях обстановки.

4. Своевременное и полное материальное обеспечение сил, участвующих в поисково-спасательных операциях достигается:

а) заблаговременным созданием необходимых запасов материальных средств и правильным их размещением;

б) бесперебойным пополнением расхода, маневром запасами, а также своевременным подвозом их силам, участвующим в поисково-спасательной операции.

5. При определении полной потребности в материальных средствах на поисково-спасательную операцию, учитывается установленный их расход, возможные потери и необходимые запасы к концу выполнения поставленной задачи. Эта потребность удовлетворяется за счет использования созданных запасов материальных средств, подвозимых с баз и складов, а также за счет местных ресурсов.

6. Материально-техническое обеспечение поисково-спасательной операции в целом

организуется начальниками служб снабжения по видам снабжения соответствующих служб, организаций и ведомств, участвующих в поисково-спасательной операции.

7. Особенности материально-технического обеспечения поисково-спасательной операции в современных условиях является:

- обеспечение материально-техническим снабжением спасательных единиц при проведении поисково-спасательной операции обусловленное необходимостью непрерывности проведения поисково-спасательной операции;
- обеспечение своевременной и возможно быстрой доставки спасенных в пункты эвакуации.

8. Для бесперебойного материально-технического обеспечения сил, участвующих в поисково-спасательных операциях, заблаговременно создаются и поддерживаются в необходимых размерах запасы материальных средств по всем видам снабжения. Размеры запасов определяются характером и масштабом предстоящих поисково-спасательных операций, составом сил и средств, участвующих в поисково-спасательных операциях, напряжением использования сил и средств, условиями подвоза, а также указаниями о нормах расхода и действующими нормами снабжения, штатами и табелями.

9. Материально-техническое обеспечение сил, участвующих в поисково-спасательных операциях, осуществляется исходя из выделенных Федеральным бюджетом или органами исполнительной власти ресурсов материальных средств.