

УТВЕРЖДАЮ

Заместитель руководителя –  
начальник ГМСКЦ  
ФГБУ «Морспасслужба»

  
  
Г.Ф. Герасун  
«07» июня 2023 года

**Бассейновый план поиска и спасания  
людей, терпящих бедствие на море  
в поисково-спасательном районе  
МСЦ Архангельск**

**СРОК ДЕЙСТВИЯ 5 ЛЕТ**

Архангельск

Июнь 2023 г.

## СОДЕРЖАНИЕ

Перечень сокращений	3
1. <u>Общие положения</u>	4-7
2. <u>Порядок организации управления и координации действий участников взаимодействия при проведении поисковых и спасательных операций</u>	7-12
3. <u>Порядок взаимодействия МСПЦ Архангельск с капитаном морского порта при проведении поисково-спасательной операции в акватории морского порта</u>	13
4. <u>Первоначальные действия ОД при получении сигнала или сообщения о бедствии</u>	13-14
5. <u>Процедура взаимодействия с поисково-спасательными службами иностранных государств при проведении поисковых и спасательных операций на море</u>	14
6. <u>Состав сил, средств и ресурсов участников взаимодействия</u>	14-15
6.1. <u>Состав сил, средств ресурсов участников взаимодействия при проведении медицинских эвакуаций больных и пострадавших людей с судов</u>	16
7. <u>Порядок организации медицинских консультаций, организации предоставления медицинской помощи, эвакуации и госпитализации людей</u>	16-18
8. <u>Обязанности и ответственность участников взаимодействия за поддержание необходимой аварийно-спасательной готовности поисково-спасательных сил средств участников взаимодействия</u>	18-19
9. <u>Организация материально-технического обеспечения поисково-спасательной операции</u>	19-20
10. <u>Перечень и особенности основных юридических аспектов в вопросах привлечения сил и средств различных форм собственности к решению задач поиска и спасания людей, терпящих бедствие</u>	21-23

### ПРИЛОЖЕНИЯ

1. Поисково-спасательный район МСПЦ Архангельск ( <u>Приложение № 1</u> )	24
2. Схема управления и связи при координации поиска и спасания ( <u>Приложение № 2</u> )	25
3. Список участников взаимодействия ( <u>Приложение № 3</u> )	26-28
4. Схема донесений, оповещений, связи и обмена информацией между участниками взаимодействия ( <u>Приложение № 4</u> )	29
5. Береговая станция морского района А2 ГМССБ и службы НАВТЕКС Архангельского филиала ФГУП «РОСМОРПОРТ» ( <u>Приложение № 5</u> )	30
6. Береговая станция морского района А1 ГМССБ Архангельского филиала ФГУП «РОСМОРПОРТ» ( <u>Приложение № 6</u> )	31
7. Аэродромы, радиусы действия САР-вертолетов в ПСР МСПЦ Архангельск ( <u>Приложение № 7</u> )	32
8. Аварийные стадии ( <u>Приложение № 8</u> )	33
9. Методические рекомендации по порядку регистрации обнаруженных в ходе поиска предметов, их фотографирование (по возможности) и классификация ( <u>Приложение № 9</u> )	34
10. Организация связи между береговыми организациями и морскими, воздушными судами при поиске и спасании. ( <u>Приложение №10</u> )	35-36
11. Схема взаимодействия и связи при оказании медицинской помощи ( <u>Приложение №11</u> )	37
Схема взаимодействия и связи при проведении медицинской эвакуации ( <u>Приложение №11-А</u> )	38
12. Схема взаимодействия в акватории морского порта ( <u>Приложение №12</u> )	39
13. Сведения о составе сил, средств и ресурсов участников взаимодействия и уровне их готовности ( <u>Приложение №13</u> )	40-41
14. Перечень наличия спасательных сил и средств в поисково-спасательном районе и их основные тактико-технические данные. ( <u>Приложение №14</u> )	42
15. Оперативная таблица подхода спасательных судов по пунктам Баренцева и Белого морей в зоне ответственности МСПЦ ( <u>Приложение №15</u> )	43-44
16. Лоция Белого моря ( <u>Приложение №16</u> )	45-47
17. Мероприятия, обеспечиваемые участниками взаимодействия при проведении поисковых и спасательных работ на море (ПП №1928 от 25.11.2020) ( <u>Приложение №17</u> )	48-49
18. <u>Лист учета корректуры</u>	50
19. <u>Лист согласования</u>	51-52

## ПЕРЕЧЕНЬ СОКРАЩЕНИЙ

<b>АО</b>	- Аварийный объект
<b>АСГ</b>	- Аварийно-спасательная готовность
<b>БФ</b>	- Балтийский филиал
<b>ВМФ</b>	- Военно-морской Флот
<b>БВМБ</b>	- Беломорская Военно-морская база
<b>ГМСКЦ</b>	- Главный морской спасательно-координационный центр
<b>МСКЦ</b>	- Морской спасательно-координационный центр
<b>МСПЦ</b>	- Морской спасательный подцентр
<b>ЦУКС ГУ</b>	- Центр управления в кризисных ситуациях Главного управления
<b>МЧС</b>	МЧС России
<b>ОД</b>	- Оперативный дежурный
<b>СОД</b>	- Старший оперативный дежурный
<b>КЦПС</b>	- Авиационный координационный центр поиска и спасания
<b>АПСЦ</b>	- Авиационный поисково-спасательный центр
<b>ПДГ</b>	- Парашютно-десантная группа
<b>ПСО</b>	- Поисково-спасательная операция
<b>ПСР</b>	- Поисково-спасательный район
<b>МСС</b>	- Морская спасательная служба
<b>ЧС</b>	- Чрезвычайная ситуация
<b>ЛА</b>	- Летательный аппарат
<b>ЛРН</b>	- Ликвидация разливов нефти
<b>ЛПУ</b>	- Лечебно-профилактическое учреждение
<b>ЦМК</b>	- Центр медицины катастроф
<b>АОКБ</b>	- ГБУЗ АО «Архангельская областная клиническая больница»
<b>ОЭКСП</b>	- Отделение экстренной консультативной скорой медицинской помощи
<b>ОКБ</b>	- Областная клиническая больница
<b>ОЭПКМП</b>	- Отделение экстренной и плановой консультативной медицинской помощи
<b>СМКЦ</b>	- Федеральное государственное бюджетное учреждение здравоохранения «Северный медицинский клинический центр им. Н.А. Семашко Федерального медико-биологического агентства». (ФГБУЗ СМКЦ им Н.А. Семашко ФМБА России)
<b>ОСС</b>	- Областная служба спасения им. И.А. Поливаного
<b>СФ</b>	- Северный флот
<b>АКАСЦ МЧС России</b>	- Архангельский Арктический комплексный аварийно-спасательный центр МЧС России
<b>МАКАСЦ МЧС России</b>	- Мурманский Арктический комплексный аварийно-спасательный центр МЧС России (филиал ФГКУ «СЗРПСО МЧС России»)
<b>АСР</b>	- Аварийно-спасательные работы
<b>КМД</b>	- Координатор на месте действия
<b>ЦИВ</b>	- Цифровой избирательный вызов
<b>ГМССБ</b>	- Глобальная Морская Система Связи при Бедствии
<b>ПСО</b>	- Поисково-спасательное обеспечение
<b>ФОИВ</b>	- Федеральные органы исполнительной власти

## 1. ОБЩИЕ ПОЛОЖЕНИЯ

1.1 «Спасательный подцентр». Орган, подчиненный спасательно-координационному центру и созданный в помощь последнему в определенной части поисково-спасательного района. («Международная конвенция по поиску и спасанию на море 1979 г.» Глава.1 п.3)

Морской спасательный подцентр Архангельск (МСПЦ Архангельск) организует и проводит силами взаимодействующих служб, федеральных органов исполнительной власти и иностранных государств, а также судов, находящихся в районе аварии, поиск и спасание людей, терпящих бедствие на море в пределах закрепленного за ним поисково-спасательного района.

МСПЦ в своей деятельности руководствуется Конституцией Российской Федерации, федеральными конституционными законами, федеральными законами, указами и распоряжениями Президента Российской Федерации, постановлениями и распоряжениями Правительства Российской Федерации, приказами и распоряжениями Федерального агентства морского и речного транспорта, а так же Министерства транспорта Российской Федерации Международной конвенцией по поиску и спасанию на море 1979 года, иными нормативными правовыми актами Российской Федерации, приказами и распоряжениями ФГБУ «Морспасслужба», руководителя ФГБУ «АМП Западной Арктики» в вопросах повседневной деятельности, «Положением о МСПЦ филиала ФГБУ «АМП Западной Арктики» в морском порту Архангельск».

Основными задачами МСПЦ является:

- организация выполнения положений «Международной конвенции по поиску и спасанию на море 1979 г.»;

- осуществление организации и координации действий спасательных служб и организаций, как федеральных органов власти, так и других форм собственности, привлечение иностранных государств, при поиске и спасании людей на море.

1. 2. «Бассейновый план поиска и спасания людей, терпящих бедствие на море в поисково-спасательном районе МСПЦ Архангельск», далее (План), разработан на основании:

- Международной конвенции по поиску и спасанию на море 1979 г.;
- Международной конвенции по охране человеческой жизни на море 1974 года (СОЛАС-74);
- Международной конвенции по спасанию 1989 года;
- Женевской конвенции об открытом море 1958 года;
- Руководства по международному авиационному и морскому поиску и спасанию (IAMSAR);
- Соглашения между Правительством РФ и Правительством Королевства Норвегии о сотрудничестве при поиске пропавших без вести и спасании терпящих бедствие людей на Баренцевом море, 04 октября 1995 года;

- № 57-ФЗ РФ, 5 апреля 2011 года, «О ратификации договора между РФ и Королевством Норвегия о разграничении морских пространств и сотрудничестве в Баренцевом море и Северном Ледовитом океане»
- Соглашение о сотрудничестве в авиационном и морском поиске в Арктике, май 2011 г.
- Резолюции и циркуляры ИМО;
- Постановления Правительства РФ от 4 сентября 2000 г. № 654 «Положение о пересечении государственной границы Российской Федерации иностранными спасательными единицами и пребывания их на территории Российской Федерации, в целях поиска и спасания людей»;
- Постановления Правительства Российской Федерации от 11 марта 2010, № 138 «Об утверждении Федеральных правил использования воздушного пространства Российской Федерации»;
- Правила осуществления взаимодействия федеральных органов исполнительной власти, органов исполнительной власти субъектов Российской Федерации и организаций при проведении поисковых и спасательных операций на море. Постановлением Правительства Российской Федерации от 25 ноября 2020 г. № 1928;
- Положения о Министерстве транспорта Российской Федерации, введенного в действие постановлением Правительства от 30 июля 2004 г № 395;
- Типового положения о морском спасательно-координационном центре, утвержденного приказом Министра транспорта РФ от 20 августа 1999 г № 57;
- Федерального закона «Воздушный кодекс Российской Федерации» от 19.03.1997 N 60-ФЗ (ред. от 08.06.2020);
- Постановления Правительства РФ от 23.08.2007 г. № 538 «О единой системе авиационно-космического поиска и спасания в Российской Федерации» (в редакции Постановлений Правительства РФ от 15.07.2008 N 530, от 17.12.2009 N 1033, от 18.02.2016 N 112, от 07.10.2017 N 1228);
- Постановления Правительства РФ от 15.07.2008 г. № 530 об утверждении Федеральных авиационных правил поиска и спасания в РФ (в ред. Постановлений Правительства РФ от 17.12.2009 № 1033, от 25.01.2011 № 17, от 18.02.2016 № 112, 07.10.2017 № 1228);
- Федерального закона «Кодекс торгового мореплавания Российской Федерации» №81-ФЗ от 30.04.1999, (посл.ред. от 13.07.2020);
- Положение о капитане морского порта. Приказ Министерства транспорта от 17.02.2014 № 39

1.3. Основной задачей настоящего Плана является организация эффективного использования спасательных подразделений участников взаимодействия для успешного проведения поисково-спасательных операций и аварийно-спасательных работ при оказании помощи людям, терпящим бедствие на море.

1.4. Спасание людей, терпящих бедствие на море, осуществляется безвозмездно для спасаемых, независимо от их статуса, государственной и национальной принадлежности или обстоятельств, при которых они обнаружены.

1.5. План содержит следующую информацию:

- наименование поисково-спасательного района Российской Федерации;
- порядок организации управления и координации действий участников взаимодействия при проведении поисковых и спасательных операций;
- порядок взаимодействия морского спасательного подцентра Архангельск с капитаном морского порта при проведении поисково-спасательных операций в акватории морского порта;
- актуальные сведения о составе сил, средств и ресурсов участников взаимодействия и уровне их готовности;
- систему (схему) донесений, оповещений, связи и обмена информацией между участниками взаимодействия;

- первоначальные действия дежурной службы при получении сигнала или сообщения о бедствии;
- порядок организации медицинских консультаций, организации предоставления медицинской помощи, эвакуации и госпитализации людей;
- перечень участников взаимодействия и процедуры взаимодействия с поисково-спасательными службами иностранных государств при проведении поисковых и спасательных операций на море;
- обязанности и ответственность участников взаимодействия за поддержание необходимой аварийно-спасательной готовности поисково-спасательных сил и средств участников взаимодействия.
- организация материально-технического обеспечения поисково-спасательной операции
- пункты и порядок пополнения топливом судов-спасателей, ЛА и транспортных средств при проведении ПСО и ЛАРН, включая суда, ЛА и транспортные средства, которые могут быть предоставлены иностранными государствами;
- перечень и особенности основных юридических аспектов в вопросах привлечения сил и средств различных форм собственности к решению задач поиска и спасения людей, терпящих бедствия на море;
- границу морского поисково-спасательного района (ПСР) МСПЦ Архангельск, в котором он, несет ответственность за организацию и координацию поиска и спасения людей, терпящих бедствие на море;
- лист корректуры бассейнового плана поиска и спасания.

1.6. План согласовывается участниками взаимодействия, чьи силы, средства и ресурсы используются при проведении поисковых и спасательных операций в поисково-спасательном районе МСПЦ Архангельск.

1.7. План поиска и спасания после согласования утверждается начальником главного морского спасательно-координационного центра ФГБУ «Морспасслужба» сроком на 5 лет и размещается на официальном сайте этого учреждения.

1.8. План подлежит корректуре. В лист корректуры Плана на основании представления участников взаимодействия начальником МСПЦ Архангельск, или лицом его замещающим, вносится информация об изменении контактных данных, состава сил, средств и ресурсов участников взаимодействия и уровня их готовности в течение срока действия бассейнового плана поиска и спасания.

1.9. Участники взаимодействия по ПСО в ПСР МСПЦ Архангельск обязаны незамедлительно сообщать ОД МСПЦ Архангельск обо всех изменениях состава и дислокации дежурных сил ПСО, каналов связи, контактных данных. Раз в неделю КМК МСПЦ Архангельск обязан заносить в АИС «Поиск Море» состав и дислокацию дежурных средств по ПСО в своем ПСР организаций, которые не имеют доступ к данной системе.

1.10. С целью отработки совместных действий участники взаимодействия регулярно, не реже одного раза в два года, проводят учения по поиску и спасанию людей, терпящих бедствие на море, которые могут совмещаться с международными учениями. Организация, планирование комплексных учений и учений по связи, согласование и координация действий сил и средств участников взаимодействия возлагается на МСПЦ Архангельск. Сроки проведения учений на следующий год и их тематика по согласованию между участниками взаимодействия определяются в августе - сентябре текущего года.

1.11. Участники взаимодействия при подготовке и проведении учений по поиску и спасанию на море самостоятельно несут расходы в соответствии с их участием в учениях.

## **2. ПОРЯДОК ОРГАНИЗАЦИИ УПРАВЛЕНИЯ И КООРДИНАЦИИ ДЕЙСТВИЙ УЧАСТНИКОВ ВЗАИМОДЕЙСТВИЯ ПРИ ПРОВЕДЕНИИ ПОИСКОВЫХ И СПАСАТЕЛЬНЫХ ОПЕРАЦИЙ НА МОРЕ.**

2.1. МСПЦ Архангельск является структурным подразделением ФГБУ АМП «Западной Арктики» и подчиняется непосредственно руководителю или лицу его замещающему, а в вопросах организации поиска и спасания людей, терпящих бедствие на море - Главному морскому спасательно-координационному центру ФГБУ «Морспасслужба» (ГМСКЦ) и Мурманскому морскому спасательно-координационному центру (МСКЦ Мурманск).

2.2. МСПЦ Архангельск осуществляет координацию ПСО с привлечением сил и средств участников взаимодействия в своем ПСР по СОГЛАСОВАНИЮ с МСКЦ Мурманск.

2.3. Все указания МСКЦ и МСПЦ, касающиеся поиска и спасания людей, терпящих бедствие, обязательны для выполнения соответствующими службами, подразделениями, силами и средствами, выделяемыми участниками взаимодействия для выполнения конкретной поисково-спасательной операции.

2.4. «Бассейновый План» не снимает с участников взаимодействия (организаций участников взаимодействия) ответственности за своевременное оказание имеющимися в их распоряжении силами и средствами помощи людям, терпящим бедствие на море.

Контроль за состоянием готовности органов управления, сил и средств участников взаимодействия осуществляют организации, выделяющие силы и средства.

2.5. Непосредственными исполнителями поисковых и спасательных работ на море являются соответствующие подразделения, корабли, суда, летательные аппараты участников взаимодействия, действующих как самостоятельно, так и во взаимодействии друг с другом

В зависимости от наличия необходимых сил и средств, их состояния и местонахождения относительно района (пункта) проведения поисково-спасательных работ, а также других конкретных условий обстановки, участниками взаимодействия также могут быть другие организации различных форм собственности.


2.6. Участники взаимодействия (организации участников взаимодействия) организуют работу своих подразделений, участвующих в поиске и спасении людей, терпящих бедствие на море, таким образом, чтобы обеспечить круглосуточную связь между взаимодействующими подразделениями.

2.7. Организация взаимодействия участников осуществляется путем:

- оперативного оповещения участников взаимодействия о сигнале бедствия с аварийного объекта;
- взаимного согласования документов по проведению поисково-спасательных операций, оказания медицинской помощи пострадавшим на море;
- обмена информацией о дислокации сил и средств участников взаимодействия.

2.8. МСПЦ Архангельск назначает координатора на месте проведения операции (КМД), согласно Руководства МАМПС т. II

**Контактные данные для донесений, оповещения, связи и обмена информацией между участниками взаимодействия**

№.№ п/п	Взаимодействующие организации	Каналы связи оперативных дежурных / диспетчерских служб
1	МСПЦ Архангельск	Тел.8(8182) 20-03-58/20-89-21/20-88-82, факс 8(8182) 20-03-59, Моб.тел. 8-921-0897232 MMSI 002734414 -Inm C 492509110 E-Mail: <a href="mailto:rcc@arh.mapm.ru">rcc@arh.mapm.ru</a> ; <a href="mailto:mrcc.arkhangelsk@morspas.ru">mrcc.arkhangelsk@morspas.ru</a> УКВ 16 и 14 каналы, «Радио-1» ПВ/КВ «Радио-2»
2	МСКЦ Мурманск	Тел.8(8152) 422-182, факс 8(8152) 42-32-56, MMSI 002734420 - Iridium+7 954 106 3065; E-Mail: <a href="mailto:mrcc.murmansk@morspas.ru">mrcc.murmansk@morspas.ru</a> / УКВ 16 и 62, 3 каналы, «Мурманск Радио СКЦ»
3	Руководитель ФГБУ «АМП Западной Арктики»;	



4	ОД ГМСКИЦ	Тел. 8 (495) 626-10-52; факс 8(495) 623-74-76 Моб.тел. 8-910-452-18-60 E-Mail: <a href="mailto:odsmrcc@morflot.ru">odsmrcc@morflot.ru</a> ; <a href="mailto:od.smrcc@morspas.ru">od.smrcc@morspas.ru</a>
5	Балтийский филиал ФГБУ «Морспасслужба»	Оперативный дежурный Тел. 8(812)784-98-08 Моб.тел. 8-921-435-56-13 E-Mail: <a href="mailto:od.balt@morspas.ru">od.balt@morspas.ru</a>
6	Архангельское подразделение Балтийского филиала ФГБУ «Морспасслужба»	Тел/факс 8(8182) 22-31-91/27-66-35 Моб.тел. 8-921-290-90-85 E-Mail: <a href="mailto:od.arkh@morspas.ru">od.arkh@morspas.ru</a>
8	Служба в Архангельске ПУ ФСБ России по Западному Арктическому району	[REDACTED]
9	СОД «ЦУКС ГУ МЧС России по Архангельской области»	[REDACTED]
10	СОД «ЦУКС ГУ МЧС России по Мурманской области»	8(8152) 45-14-75, 99-94-44; E-mail: [REDACTED]
11	МАКАСЦ МЧС России	[REDACTED]
12	СОД «ЦУКС ГУ МЧС России по Республике Карелия»	[REDACTED]
13	ГКУ Республики Карелия «Карельская республиканская поисково-спасательная служба»	[REDACTED]
14	СОД «ЦУКС ГУ МЧС России по Ненецкому АО»	[REDACTED] @83.mchs.gov.ru
15	ОД ПУ ФСБ по Западному Арктическому району г. Мурманск	[REDACTED]
16	ОД ФГБУ Северный филиал «Морспасслужба»	Тел.8 (8152) 47-67-52 Факс 8 (8152) 47-67-52 E-Mail: <a href="mailto:od.sev@morspas.ru">od.sev@morspas.ru</a> ; <a href="mailto:info.sev@morspas.ru">info.sev@morspas.ru</a> .
17	ОД Беломорская ВМБ	[REDACTED]
18	ОД МВД России по Архангельской области	[REDACTED]
19	Санкт-Петербургский КЦПС ФКУ «Северо-Западный АПСЦ»	[REDACTED]
20	ГБУЗ Арх. обл. «Архангельская областная клиническая станция скорой медицинской помощи» Центр медицины катастроф	[REDACTED]

21	ОЭКСМП ГБУЗ АО АОКБ (САНАВИАЦИЯ)	[REDACTED]
22	ФГБУЗ СМКЦ им Н.А. Семашко ФМБА России	[REDACTED]
23	ГБУ АО «Служба спасения им. И.А. Поливаного»	[REDACTED]
24	АКАСЦ МЧС России Сев.-Зап. регион. поиск.-спасат. отряда МЧС России, Архангельская обл.	[REDACTED]
25	Дежурный диспетчер Архангельского филиала ФГУП «Росморпорт»	[REDACTED]
26	Капитан морского порта Архангельск	[REDACTED]
27	СУДС Архангельск	[REDACTED]
28	АО «2-ой Архангельский объединённый авиаотряд»	[REDACTED]
29	АО «Нарьян –Марский объединённый авиаотряд»	[REDACTED]
30	ГБУЗ НАО «Ненецкая окружная больница»	[REDACTED] E-mail: [REDACTED]

2.7. Оповещение участников взаимодействия и связь между ними устанавливается через оперативных дежурных (ОД) или диспетчерские службы в соответствии со «Схемой донесений, оповещений, связи и обмена информацией между участниками взаимодействия» [Приложение №4](#).

2.8. Каждый из участников взаимодействия представляет капитану-координатору МСПЦ полную допустимую информацию:

- о наличии поисково-спасательных сил и средств, а также их основные тактико-технические данные;

- о дислокации спасательных морских и воздушных судов, находящихся в готовности в открытом море, портах и на аэродромах по состоянию на 08.00. каждых суток по местному времени;

2.9. Участники взаимодействия при получении аварийного сигнала голосовой связью, в ЦИВе, по системе КОСПАС-САРСАТ или по ведомственным каналам связи, немедленно передают дежурному капитану-координатору МСПЦ возможно более подробную информацию об аварии, принятых мерах по ее устранению, о необходимой помощи.

2.10. Все поисково-спасательные силы и средства, выделенные участниками взаимодействия для проведения поиска и спасания на море:

- находятся в полном оперативном подчинении координатора поисково-спасательной операции (капитан-координатор МСПЦ или Штаб по поиску и спасанию);

- выполняют указания координатора поисково-спасательной операции до его распоряжения об освобождении от участия в операции.

2.11. При наличии людей, пострадавших в результате бедствия на море, дежурный капитан-координатор МСПЦ оповещает СОД ЦУКС ГУ МЧС России по Архангельской области, Администрацию Архангельской области, СОД ЦУКС ГУ МЧС России по Мурманской области, Администрацию Мурманской области, СОД ЦУКС ГУ МЧС России по Республике Карелия, Администрацию Республики Карелия, СОД ЦУКС ГУ МЧС России по Ненецкому АО, Администрацию Ненецкого АО, в зависимости от того, в каком районе произошло бедствие. Транспортировку пострадавших от места высадки их на причалах или в аэропорту, обеспечение питанием, необходимой одеждой, размещением в жилых помещениях и другую необходимую помощь, исходя из конкретной обстановки, организуют подразделения Администрации Архангельской области, Администрации Мурманской области, Администрации Республики Карелия или Администрации Ненецкого АО.

2.12. Дежурный капитан-координатор МСПЦ организует оказание необходимой медицинской помощи пострадавшим на судах в море. В этих целях, используя технические средства БС А1/А2 ГМССБ Архангельск, организуется непосредственная радиосвязь капитана судна с врачами Центра Медицины катастроф, ОЭКСМП АОКБ (САНАВИАЦИЯ) или ФГБУЗ СМКЦ им. Н.А. Семашко ФМБА России. Если необходимо, к месту бедствия направляются необходимые медицинские силы и оборудование из состава ЦМК, ОЭКСМП АОКБ (САНАВИАЦИЯ), ФГБУЗ СМКЦ им. Н.А. Семашко ФМБА России или больницы г. Нарьян-Мар.

2.13. Оповещение о бедствии и связь внутри каждой из служб участников взаимодействия осуществляются по внутриведомственным инструкциям.

2.14. В целях повышения эффективности проведения поисково-спасательной операцией при МСПЦ организуется Штаб по проведению поиска и спасания под руководством начальника МСПЦ Архангельск, для участия в работе которого, участники взаимодействия направляют своих представителей.

2.15. Координатор на месте действия при поиске и спасании аварийного объекта (судна) о своих решениях, намерениях и действиях обязан систематически информировать МСПЦ, капитана или командира аварийного объекта, капитанов (командиров) судов и кораблей, летательных аппаратов,

участвующих в поиске и спасании.

2.16. Авиационные поисково-спасательные силы и средства, осуществляющие дежурство по поисково-спасательному обеспечению полётов воздушных судов в Северо-Западной зоне ФКУ «Северо-Западный АКПС», привлекаются к проведению ПСО для оказания помощи пассажирам и экипажам терпящих или потерпевших бедствие воздушных судов, а также людям, терпящим или потерпевшим бедствие на море, решением начальника СЗ МТУ Росавиации по письменному запросу МСПЦ в адрес КЦПС или через ГМСКЦ в адрес ГКЦПС. В случае, если все принятые для поиска людей, потерпевших бедствие на море, меры не дали результатов, решение о прекращении поиска людей, потерпевших бедствие на море, с привлечением авиационных поисковых и аварийно-спасательных сил и средств принимается начальником СЗ МТУ Росавиации.

2.17. К поисково-спасательным работам при оказании помощи людям, морским судам и летательным аппаратам, терпящим бедствие на море, привлекаются поисково-спасательные подразделения:

- ◆ в/ч 69299 БелВМБ
- ◆ в/ч 62720-У СФ
- ◆ ФКУ «Северо-Западный АПСЦ»
- ◆ АО «2-ой Архангельский объединённый авиаотряд»
- ◆ АО «Нарьян –Марский объединённый авиаотряд»
- ◆ Пограничное Управление ФСБ России по Западному Арктическому району
- ◆ Служба в г. Архангельске ПУ ФСБ России по Западному Арктическому району
- ◆ ГБУ АО «Служба спасения им. И.А. Поливаного»
- ◆ Балтийский филиал ФГБУ «Морспасслужба»
- ◆ Архангельское подразделение Балтийского филиала ФГБУ «Морспасслужба» в акватории Белого моря, ограниченной линией м. Святой Нос Кольского п-ова 68° 09' СШ 039° 43' ВД - м. Канин Нос п-ова Канин 68° 40' СШ 043° 16' ВД, а также потенциально-опасные объекты в границах морского порта Нарьян-Мар.
- ◆ АКАСЦ МЧС России
- ◆ МАКАСЦ МЧС России
- ◆ ЦУКС ГУ МЧС России по Архангельской области
- ◆ ЦУКС ГУ МЧС России по Мурманской области
- ◆ ЦУКС ГУ МЧС России по Республике Карелия
- ◆ ГКУ Республики Карелия «Карельская республиканская ПСС»
- ◆ Центр медицины катастроф ГБУЗ АО «Архангельская ОКССМП»
- ◆ ОЭКСМП ГБУЗ АО «Архангельская ОКБ» (САНАВИАЦИЯ)
- ◆ ФГБУЗ СМКЦ им. Н.А. Семашко ФМБА России
- ◆ Транспортные, пассажирские, рыболовные, гидрографические суда, находящиеся непосредственно в районе бедствия, независимо от флага и принадлежности.

### **Оперативно-дежурная служба:**

- МСКЦ Мурманск
- МСПЦ Архангельск
- КЦПС ФКУ «Северо-Западный АПСЦ»
- Балтийский филиал ФГБУ «Морспасслужба»
- Архангельское подразделение БФ ФГБУ «Морспасслужба»
- ГБУ АО «Служба спасения им. И.А. Поливаного»
- АКАСЦ МЧС России
- МАКАСЦ МЧС России
- ЦУКС ГУ МЧС России по Архангельской области
- ЦУКС ГУ МЧС России по Мурманской области
- ЦУКС ГУ МЧС России по Республике Карелия
- ГКУ Республики Карелия «Карельская республиканская ПСС»
- ЦУКС ГУ МЧС России по Ненецкому АО
- БВМБ
- ЦМК ГБУЗ АО «Архангельская ОКССМП»

### **3. ПОРЯДОК ВЗАИМОДЕЙСТВИЯ С КАПИТАНАМИ МОРСКИХ ПОРТОВ АМП ЗАПАДНОЙ АРКТИКИ В ПСР МСПЦ АРХАНГЕЛЬСК (АРХАНГЕЛЬСК, ВАРАНДЕЙ, ВИТИНО, КАНДАЛАКША, МЕЗЕНЬ, НАРЬЯН-МАР, ОНЕГА) ПРИ ПРОВЕДЕНИИ ПОИСКОВО-СПАСАТЕЛЬНОЙ ОПЕРАЦИИ В АКВАТОРИИ МОРСКИХ ПОРТОВ.**

3.1. При получении сообщения о бедствии на акватории морского порта МСПЦ и Служба капитана морского обмениваются информацией о:

- месте происшествия;
- характере бедствия;
- наличии пострадавших;
- количестве лиц в опасности;
- требуемой помощи;
- опасности загрязнения окружающей среды;
- угрозе судоходству в акватории;

3.2 МСПЦ производит оповещение участников взаимодействия в соответствии с Бассейновым планом с учётом возможностей их сил и средств.

3.3 К проведению поисково-спасательных операций привлекаются силы и средства участников взаимодействия несущие аварийно-спасательную и ЛРН готовность в соответствии с Бассейновым планом, буксирные суда, оперирующие в порту, силы и средства ФГУП «Росморпорт», а также силы и средства сторонних организаций, которые могут оказать помощь при проведении поисково-спасательных операций, в соответствии с п. №23 «Положения о капитане морского порта».

3.4 Организацию и координацию проведения поисково-спасательных операций людей, судов в границах акватории морского порта, ликвидацию пожаров на судах, находящихся в морском порту, осуществляет Служба капитана морского порта на основании п. №7 «Положения о капитане морского порта» и в соответствии со схемой оповещения. [Приложение 12](#)

#### **4. ПЕРВОНАЧАЛЬНЫЕ ДЕЙСТВИЯ ДЕЖУРНОЙ СЛУЖБЫ ПРИ ПОЛУЧЕНИИ СИГНАЛА ИЛИ СООБЩЕНИЯ О БЕДСТВИИ**

При проведении поисково-спасательных работ организуется следующая схема взаимодействия:

► сигнал бедствия от аварийного объекта всеми доступными видами и средствами связи передается дежурному капитану-координатору МСПЦ (опер. телефоны 8(8182)200358; 8(8182)208921; факс: 8(8182)200359; Моб. тел: 8-921-089-72-32; e-mail: [rcc@arh.mapm.ru](mailto:rcc@arh.mapm.ru))

► дежурный капитан-координатор МСПЦ, получив сигнал бедствия, устанавливает по отношению к аварийному объекту СТАДИЮ БЕДСТВИЯ, соответствующую характеру аварии, и выполняет соответствующую процедуру по организации поисково-спасательных работ.

Для чего:

- назначает координатора на месте проведения операции (КМД);
- исходя из конкретных обстоятельств, устанавливает приоритетность использования спасательных сил и средств участников взаимодействия;
- отдает соответствующие распоряжения о направлении к месту аварии соответствующих поисково-спасательных сил участников взаимодействия;

Привлечение должностных лиц СФ и ПУ ФСБ по ЗАР к обязанностям координатора поиска и спасания на месте действия (КМД), предварительно согласовывается с командованием СФ и руководством Пограничного управления (по линии оперативной дежурной службы);

- производит оповещение участников взаимодействия;
- при необходимости разворачивает штаб по проведению поисково-спасательных работ;
- осуществляет связь с аварийным объектом и поисково-спасательными силами и средствами;
- обо всех полученных сигналах бедствия, аварийных сообщениях и случаях разливов нефти, нефтепродуктов и других вредных химических веществ в море немедленно информирует ГМСКЦ, МСКЦ Мурманск и ОД Пограничного Управления ФСБ России по Западному Арктическому району г. Мурманск.

■ обеспечивает круглосуточную передачу аварийной информации оперативным дежурным ГМСКЦ и МСКЦ Мурманск.

## **5. ПРОЦЕДУРА ВЗАИМОДЕЙСТВИЯ С ПОИСКОВО-СПАСАТЕЛЬНЫМИ СЛУЖБАМИ ИНОСТРАННЫХ ГОСУДАРСТВ ПРИ ПРОВЕДЕНИИ ПОИСКОВЫХ И СПАСАТЕЛЬНЫХ ОПЕРАЦИЙ НА МОРЕ.**

5.1 При осуществлении поисково-спасательной операции используются Руководство по Международному авиационному и морскому поиску и спасанию (IAMSAR), Приложение 12 «поиск и спасание» к Конвенции о международной гражданской авиации 1944 года, Межправительственные соглашения и протоколы к ним.

5.2 Иностранные спасательные единицы участвуют в поисково-спасательных операциях в территориальных водах и воздушном пространстве Российской Федерации, в исключительных случаях в соответствии с законами России, «Положением о пересечении государственной границы Российской Федерации иностранными, спасательными единицами и пребывании их на территории Российской Федерации в целях поиска и спасания людей» (постановление Правительства Российской Федерации от 4 сентября 2000 г. № 654), законами и международными договорами России.

5.3 Под спасательной единицей понимается воздушное или морское судно, привлекаемое для поиска и оказания помощи воздушным или морским судам в случае, если они терпят или потерпели бедствие, а также при чрезвычайных ситуациях природного или техногенного характера, и при проведении международных учений по поиску и спасанию людей на море. Спасательная единица должна быть укомплектована специально обученным персоналом и оснащена оборудованием, пригодным для быстрого проведения операций по поиску и спасанию людей.

5.4 Если иное не предусмотрено международными договорами Российской Федерации, то в целях получения разрешения на пересечения государственной границы Российской Федерации иностранной спасательной единицей для осуществления поиска и спасания людей на море, спасательно-координационный центр иностранного государства обращается с запросом в ГМСКЦ или МСКЦ Мурманск или в МПСЦ Архангельск. В запросе указывается:

- причина пересечения государственной границы Российской Федерации;
- тип и название спасательной единицы;
- позывные спасательной единицы;
- государственная принадлежность спасательной единицы и ее принадлежность к конкретной организации;
- фамилия капитана (командира) спасательной единицы;

- численность экипажа спасательной единицы;
- количество спасенных людей, если такие имеются;
- наименование морского порта (аэропорта), куда предполагает направиться спасательная единица;
- длина, ширина, осадка, вместимость, маневренные характеристики и другие данные о морской спасательной единице;
- маршрут и высота полета воздушной спасательной единицы;
- предполагаемое место и время пересечения государственной границы Российской Федерации;
- координаты предполагаемого района поисково-спасательной операции.

5.5 МСПЦ «Архангельск», получив запрос МСКЦ иностранного государства, немедленно подтверждает его получение и передаёт его в МСКЦ Мурманск.

5.6 Выдача ДОПУСКА иностранным морским и воздушным спасательным судам в территориальное море, во внутренние морские воды и в воздушное пространство Российской Федерации в целях проведения поисковых и спасательных операций на море в ПСР МСПЦ Архангельск, осуществляется через МСКЦ Мурманск.

## **6. СОСТАВ СИЛ, СРЕДСТВ И РЕСУРСОВ УЧАСТНИКОВ ВЗАИМОДЕЙСТВИЯ.**

К поиску и спасанию людей, терпящих бедствие на море, привлекаются:

### **ФКУ «Северо-Западный АПСЦ» (Санкт-Петербург)**

В соответствии с «Планом взаимного оповещения и взаимодействию по поиску и спасанию людей, терпящих бедствие на море, между ФКУ «Северо-Западный АПСЦ» и МСПЦ Архангельск»:

- Авиационные поисково-спасательные силы дислоцируются в Северо-Западной зоне авиационно-космического поиска и спасания в местах, определенных графиком дежурств поисково-спасательных сил и средств и включают:

- вертолеты Ми-8 или Ка-27, способные обнаружить АО, сбросить спасательные средства, при возможности десантировать спасателей и осуществить подъем пострадавшего с палубы судна или поверхности воды;
- самолеты Ан-26 или Ан-30, способные обнаружить АО, сбросить спасательные средства, десантировать спасателей.

### **Беломорская ВМБ (в/ч 69299):**

- корабли оказания первоначальной помощи аварийному объекту,
- отряд поиска в Белом море, состоящий из надводного корабля или гидрографического судна;



- дежурные силы ПСО Беломорской ВМБ, указанные в [Приложение 13](#)
- надводные корабли в районе бедствия.

**АКАСЦ МЧС России:**

- МСБ «Неотразимый»;
- МКСН «20 лет МЧС России»;
- катера АК ЛАРН пр. «ВВ-150», СК пр. «НИТЕК-75», МЛ пр. «Фаворит-550», СК пр. «Стрингер-550», СВП пр. «Хивус-10», Аэролодка «Пиранья-6».

**ЦУКС ГУ МЧС России по Мурманской области:**

- Центр ГИМС : Катер «Лидер-10» ТТ1055RUS51; Катер РПК-640 «Альянс 6,4» ТТ1707RUS51; Катер РПК-640 ТТ1617RUS51 (не находятся в постоянной готовности).

**МАКАСЦ МЧС России:**

- Акватория Белого моря: Катер РСВ «Лидер 12М» РЧС32-65; «Стрингер-550-Р».

**ЦУКС ГУ МЧС России по Республике Карелия**

- Центр ГИМС : Катера: Казанка-5М4 (г. Беломорск) ; Стрингер 550Р (г. Беломорск); Стрингер 550 (г. Кемь); Кальмар-70 (пгт. Лоухи) (не находятся в постоянной готовности).

**ГУ МЧС России по Ненецкому АО:**

- Центр ГИМС: Катера «Корвет 850»; «Мастер ПРО 850» (не находятся в постоянной готовности).

**Поисково-спасательные средства КУ НАО ПСС, указанные в [Приложение 13](#)**

**Служба в г. Архангельске ПУ ФСБ России по Западному Арктическому району:**

- сторожевые пограничные катера в районе бедствия.

**Архангельское подразделение Балтийского филиала ФГБУ «Морспасслужба»:**

- МСБ «Рыбинск»;
- МЗ «АСПТР-5»;
- СС «Метель»
- НИТЕК-85С

**Северный филиал ФГБУ «Морспасслужба»:**

- МСС «Сивуч»;
- МБС «Капитан Беклемишев»;
- МФАСС «Мурман»;
- МБ «Нарвал»
- морская оперативная группа и береговые аварийные партии первого и второго броска с необходимыми аварийно-спасательным имуществом и техникой, дежурная автомашина, оборудованная мобильной связью.

**Транспортные, рыболовные, НИС, корабли в районе бедствия.**

**Архангельская областная служба спасения:**

-отряд пловцов - спасателей со спасательным оборудованием

**Центр медицины катастроф ГБУЗ АО «Архангельская ОКССМП»,  
ОЭКСМП ГБУЗ АО «Архангельская ОКБ» (САНАВИАЦИЯ)**

- бригады специализированной медицинской помощи.

## **6.1. СОСТАВ СИЛ, СРЕДСТВ И РЕСУРСОВ УЧАСТНИКОВ ВЗАИМОДЕЙСТВИЯ ПРИ ПРОВЕДЕНИИ МЕДИЦИНСКИХ ЭВАКУАЦИЙ БОЛЬНЫХ И ПОСТРАДАВШИХ ЛЮДЕЙ С СУДОВ.**

6.1.1. К проведению медицинской эвакуации больных и пострадавших людей с судов в акватории Белого моря, привлекаются следующие силы и средства:

**АО «2-ой Архангельский объединённый авиаотряд»**

- вертолеты Ми-8

**ГБУ АО «Служба спасения им. И.А. Поливаного»**

- отряд пловцов-спасателей со спасательным оборудованием

6.1.2. К проведению медицинской эвакуации больных и пострадавших людей с судов в акватории Баренцева моря, привлекаются следующие силы и средства:

**АО «Нарьян-Марский объединённый авиаотряд»** - является организатором и координатором взаимодействия сторон, привлекаемых к проведению медицинских эвакуаций.

- вертолеты Ми-8

## **7. ПОРЯДОК ОРГАНИЗАЦИИ МЕДИЦИНСКИХ КОНСУЛЬТАЦИЙ, ОРГАНИЗАЦИИ ПРЕДОСТАВЛЕНИЯ МЕДИЦИНСКОЙ ПОМОЩИ, ЭВАКУАЦИИ И ГОСПИТАЛИЗАЦИИ БОЛЬНЫХ И ПОСТРАДАВШИХ ЛЮДЕЙ**

7.1. Медицинская помощь организуется в целях предотвращения гибели найденных и спасенных людей, потерпевших бедствие на море, для сохранения здоровья и жизни, заболевших или травмированных, требующих лечения вне судна членов экипажа, в соответствии с Кодексом торгового мореплавания РФ от 30.04.99 г, № 81-ФЗ (в ред. от 27.12.2018 г)

## 7.2. Основные задачи организации медицинской помощи:

- оказание первой помощи пострадавшим (при наличии на судне или спасателе медицинского работника);
- медицинские консультации по радио и другим видам связи;
- эвакуация;
- госпитализация.

7.3. Схема взаимодействия и связи при оказании медицинской помощи больных и пострадавших людей в акватории Белого моря указана в [Приложении № 11](#).

Схема взаимодействия и связи при оказании медицинской помощи больных и пострадавших людей в акватории Баренцева моря указана в [Приложении № 11-А](#)

7.4 Медицинскую консультацию по радио можно получить по телефонной связи через береговую радиостанцию БС А1/А2 ГМССБ Архангельск АФ ФГУП «Росморпорт» с дежурным врачом ФГБУЗ СМКЦ им. Н.А. Семашко ФМБА России (Архангельск). [REDACTED]

7.5. Медицинские консультации по радио осуществляются через МСПЦ, либо, если это возможно, по телефонной связи через ФГБУЗ СМКЦ им. Н.А. Семашко ФМБА России (Архангельск), непосредственно с консультирующим врачом-специалистом. При этом необходимо отметить, что непосредственная связь судна с врачом, в оперативности и достоверности информации, является предпочтительной. Связь судна, на борту которого находится больной, с консультирующим врачом, можно организовать через береговую радиостанцию БС А1/А2 ГМССБ Архангельск АФ ФГУП «Росморпорт».

После проведения медицинской консультации МСПЦ получает информацию от ОД ФГБУЗ СМКЦ им. Н.А. Семашко ФМБА России, о необходимости «МЕДЭВАК».

## 7.6. Оказание медицинской помощи больным или пострадавшим.

При наличии медицинского работника, необходимая медицинская помощь проводится на борту воздушного или морского судна, которые произвели подъем людей или проводят «МЕДЭВАК».

7.7. Эвакуация больного может быть сопряжена с чрезвычайной опасностью для жизни его самого и членов экипажа спасательной единицы: это зависит от условий среды и связано с опасностью транспортировки пациента с одного судна на другое или на вертолет. Прежде чем принимать решение об эвакуации координатор обязан посоветоваться с медицинским персоналом, понимающим степень риска, связанного с эвакуацией. Окончательное решение относительно

безопасности проведения эвакуации принимает капитан или командир спасательного средства, которому поручена эвакуация.

Связанный с эвакуацией риск следует оценивать исходя из оценки его влияния, для жизни пациента и для средства поиска и спасания. Необходимо учитывать следующие факторы:

- возможность оказания медпомощи больным или пострадавшим (при наличии медицинского работника на борту воздушного или морского судна);
- метеорологические условия, состояние моря и другие внешние условия;
- договоренности, имеющиеся между морскими судами и больницами;
- возможные последствия для состояния больного или пострадавшего в случае отсрочки или отказа в осуществлении эвакуации.

7.8. Госпитализация спасенных, больных или пострадавших осуществляется в лечебные учреждения г. Архангельска и области, а также в г. Нарьян-Мар или в учреждения, находящиеся в непосредственной близости от района проведения поисково-спасательной операции, аэродромов, портов, причалов или других возможных мест посадки ЛА и швартовки судов, куда могут быть доставлены спасенные этими спасательными единицами.

7.9. Капитан-координатор, получив информацию от координатора на месте действия о спасенных, больных или пострадавших и необходимой им помощи, координирует действия по эвакуации с уточнением маршрута их движения и необходимое время для доставки спасенных каждой спасательной единицей и информирует об этом СОД «ЦУКС ГУ МЧС России по Архангельской области», СОД «ЦУКС ГУ МЧС России по Мурманской области», СОД «ЦУКС ГУ МЧС России по Республике Карелия», СОД «ЦУКС ГУ МЧС России по Ненецкому АО».

7.10. Организация приема пострадавших на берегу, пограничного контроля и таможенного оформления, размещения их, выделения необходимого транспорта, теплых вещей, одежды, питания, оказание медицинской помощи возложена на соответствующие подразделения Администрации Архангельской области, Администрации Мурманской области, Администрации Республики Карелия или Администрации Ненецкого АО.

7.11. При организации медэвакуации с борта судна больного с подозрением на заболевание «COVID-19» силами БФ МСС, авиацией АПСЦ или силами других ведомств, информирование ОД ФОИВ о «СТАТУСЕ COVID-19» судна с больным – **ОБЯЗАТЕЛЬНО**. Также должны быть проинформированы служба капитана морского порта и ОД МЧС Архангельской области, Мурманской области, Республики Карелия или Ненецкого АО, в зависимости от места доставки больного.

## **8. ОБЯЗАННОСТИ И ОТВЕТСТВЕННОСТЬ УЧАСТНИКОВ ВЗАИМОДЕЙСТВИЯ ЗА ПОДДЕРЖАНИЕ НЕОБХОДИМОЙ АВАРИЙНО-СПАСАТЕЛЬНОЙ ГОТОВНОСТИ ПОИСКОВО- СПАСАТЕЛЬНЫХ СИЛ И СРЕДСТВ УЧАСТНИКОВ ВЗАИМОДЕЙСТВИЯ.**

8.1. Участники взаимодействия обязаны оказывать полное содействие в деле организации и выполнения поисково-спасательных работ в районе ответственности МСПЦ и давать своим поисково-спасательным службам (при их отсутствии - соответствующим службам) подробные указания относительно выполнения настоящего "Плана".

8.2. Обмен информацией о фактическом наличии, дислокации (передислокации), возможностях и установленной степени готовности поисково-спасательных сил осуществляется не реже одного раза в неделю и немедленно при изменениях.

Заявленные МСПЦ морские спасательные суда, находящиеся в аварийно-спасательной готовности, должны быть укомплектованы обученным экипажем (при стоянке в порту обязательное нахождение 2/3 экипажа на борту), необходимым аварийно-спасательным имуществом, соответствующим их задаче и снабжены запасами топлива, воды и продовольствия в количествах не менее 80% от полных.

Воздушные суда должны быть укомплектованы обученным экипажем, необходимым спасательным имуществом, согласно их задаче и снабжены полным запасом топлива.

8.3. Участники взаимодействия для поддержания аварийно-спасательной готовности (АСГ) своих сил и средств обязаны организовать обучение личного состава судов и береговых аварийных партий по аварийно-спасательной подготовке, а также следить за укомплектованностью спасательных морских и воздушных судов необходимым аварийно-спасательным имуществом, соответствующим их задаче.

8.4. Участники взаимодействия несут ответственность за поддержание необходимой аварийно-спасательной готовности (АСГ) сил и средств своих аварийно-спасательных и поисково-спасательных служб, обеспечение круглосуточного дежурства оперативных дежурных и диспетчерских служб в порядке, в соответствии с требованиями нормативных документов.

## **9. ОРГАНИЗАЦИЯ МАТЕРИАЛЬНО-ТЕХНИЧЕСКОГО ОБЕСПЕЧЕНИЯ ПОИСКОВО-СПАСАТЕЛЬНОЙ ОПЕРАЦИИ**

9.1. Материально-техническое обеспечение поисково-спасательной операции в целом организуется начальниками служб снабжения по видам снабжения соответствующих служб, организаций и ведомств, участвующих в поисково-спасательной операции.

9.2. Особенности материально-технического обеспечения ПСО в современных условиях является: обеспечение материально-техническим снабжением спасательных единиц при проведении поисково-спасательной операции, обусловленное необходимостью непрерывности проведения поисково-спасательной операции; обеспечение своевременной и возможно быстрой доставки пострадавших в пункты эвакуации.

9.3. Для бесперебойного материально-технического обеспечения сил, участвующих в поисково-спасательных операциях, заблаговременно создаются и поддерживаются, в необходимых количественных размерах запасы материальных средств по всем видам снабжения.

Размеры запасов определяются характером и масштабом предстоящих поисково-спасательных операций, составом сил и средств, участвующих в ПСО, интенсивностью использования сил и средств, условиями подвоза, а также нормами расхода и снабжения, штатным расписанием.

Пункты пополнения запасов материально-технического снабжения находятся:

- для авиации в аэропортах Талаги (Архангельск) и Нарьян-Мар;
- для БВМБ в портах Северодвинск, Архангельск;
- для других морских ПСС в местах базирования.

## **10. ПЕРЕЧЕНЬ И ОСОБЕННОСТИ ОСНОВНЫХ ЮРИДИЧЕСКИХ АСПЕКТОВ В ВОПРОСАХ ПРИВЛЕЧЕНИЯ СИЛ И СРЕДСТВ РАЗЛИЧНЫХ ФОРМ СОБСТВЕННОСТИ К РЕШЕНИЮ ЗАДАЧ ПОИСКА И СПАСАНИЯ ЛЮДЕЙ, ТЕРПЯЩИХ БЕДСТВИЕ**

1. Основными международными документами, регламентирующими вопросы поиска и спасания людей, терпящих бедствие на море, являются:

- Международная конвенция по унификации некоторых правил относительно оказания помощи и спасания на море 1910 года;
- Международная конвенция по охране человеческой жизни на море 1974 года (СОЛАС-74);
- Международная конвенция по поиску и спасанию 1979 года (SAR-79);
- Международная конвенция по спасанию 1989 года;
- Женевская конвенция об открытом море 1958 года;
- Конвенция ООН по морскому праву 1982 года;
- Руководство по международному авиационному и морскому поиску и спасанию (IAMSAR);
- Резолюции и циркуляры ИМО;
- Соглашение между Правительством РФ и Правительством Королевства Норвегия о сотрудничестве при поиске пропавших без вести и спасании терпящих бедствие людей на Баренцевом море от 4 октября 1995 года.
- Федеральный закон от 05 апреля 2011 года № 57-ФЗ «О ратификации Договора между Российской Федерацией и Королевством Норвегии о

разграничении морских пространств и сотрудничестве в Баренцевом море и Северном Ледовитом океане»;

- Соглашение о сотрудничестве в авиационном и морском поиске и спасании в Арктике от 14 мая 2011 года.

2. Основными Российскими документами, регламентирующими вопросы поиска и спасания людей, терпящих бедствие на море, являются:

- Федеральный закон РФ «О защите населения и территорий от чрезвычайных ситуаций природного и техногенного характера»;

- Федеральный закон от 17.03.1997 г. № 60-ФЗ «Воздушный кодекс Российской Федерации» "Воздушный кодекс Российской Федерации" от 19.03.1997 N 60-ФЗ (ред. от 08.06.2020)

- Постановление Правительства РФ от 23.08.2007 г. № 538 «О единой системе авиационно-космического поиска и спасания в Российской Федерации» (в редакции Постановлений Правительства РФ от 15.07.2008 N 530, от 17.12.2009 N 1033, от 18.02.2016 N 112, от 07.10.2017 N 1228);

- Постановление Правительства РФ от 15.07.2008 г. №530 «Об утверждении Федеральных авиационных правил поиска и спасания в Российской Федерации» (в редакции Постановлений Правительства РФ от 17.12.2009 N 1033, от 25.01.2011 N 17, от 18.02.2016 N 112, от 07.10.2017 N 1228);

- Постановления Правительства РФ от 30 декабря 2003 года № 794 «О единой государственной системе предупреждения и ликвидации чрезвычайных ситуаций» (ред. от 02.04.2020 N 418);

- Федеральный закон РФ «Об аварийно-спасательных службах и статусе спасателей» (22.08.1995 N 151-ФЗ);

- Постановление Правительства Российской Федерации от 11 марта 2010, № 138 «Об утверждении Федеральных правил использования воздушного пространства Российской Федерации»;

- Постановление Правительства Российской Федерации от 4 сентября 2000 г. № 654 «Об утверждении Положения о пересечении государственной границы Российской Федерации иностранными спасательными единицами и пребывания их на территории Российской Федерации, в целях поиска и спасания людей»;

- Постановление Правительства РФ от 22 декабря 2011 года № 1091 "О некоторых вопросах аттестации аварийно-спасательных служб, аварийно-спасательных формирований, спасателей и граждан, приобретающих статус спасателя"; (С изменениями и дополнениями от 27.04.2018г.)

- Постановление Правительства Российской Федерации от 30 июля 2004 г № 395 «Положение о Министерстве транспорта Российской Федерации»;

- Кодекс торгового мореплавания Российской Федерации (№81-ФЗ от 30.04.1999, ред. 13.07.2020);

- Положение о капитане морского порта. Приказ Министерства транспорта от 17.02.2014 № 39

- Уголовный кодекс Российской Федерации (№64-ФЗ от 13 июня 1996 г.).

3. Основываясь на международные и российские документы следует считать, что:

а) спасание людей, терпящих бедствие на море, осуществляется безвозмездно, независимо от их статуса, государственной и национальной принадлежности или обстоятельств, при которых они обнаружены;

б) спасатели, которые приняли участие в оказании услуг в связи с происшествием, вызвавшим необходимость спасения, имеют право на справедливую долю в сумме, присужденной спасателям за спасение судна или другого имущества либо предотвращения или уменьшения ущерба окружающей среде;

в) капитан любого судна обязан, если он может это сделать без серьезной опасности для своего судна и находящихся на нем людей, оказать помощь любому лицу, терпящему бедствие на море. За нарушение этой обязанности капитан судна несет ответственность согласно ст. 270 Уголовного кодекса Российской Федерации;

г) МСКЦ, МСПЦ в закрепленном за ним поисково-спасательном районе координирует действия участников взаимодействия в поисково-спасательной операции. Все указания МСКЦ или МСПЦ, касающиеся поиска и спасания людей, терпящих бедствие, обязательны для выполнения подразделениями, силами и средствами, выделенными для выполнения конкретной поисково-спасательной операции;

д) участниками поисково-спасательной операции могут быть организации различных форм собственности;

ж) порядок взаимодействия федеральных органов исполнительной власти, органов исполнительной власти субъектов России, органов местного самоуправления, предприятий, учреждений и организаций различных форм собственности при поиске и спасании людей, терпящих бедствие на море, определяется «Бассейновым Планом»;

з) с целью отработки совместных действий по поиску и спасанию на море не реже одного раза в два года проводятся учения, в том числе и международные с привлечением ПСС иностранного государства.

Начальник МСПЦ Архангельск



В.С. Мошков



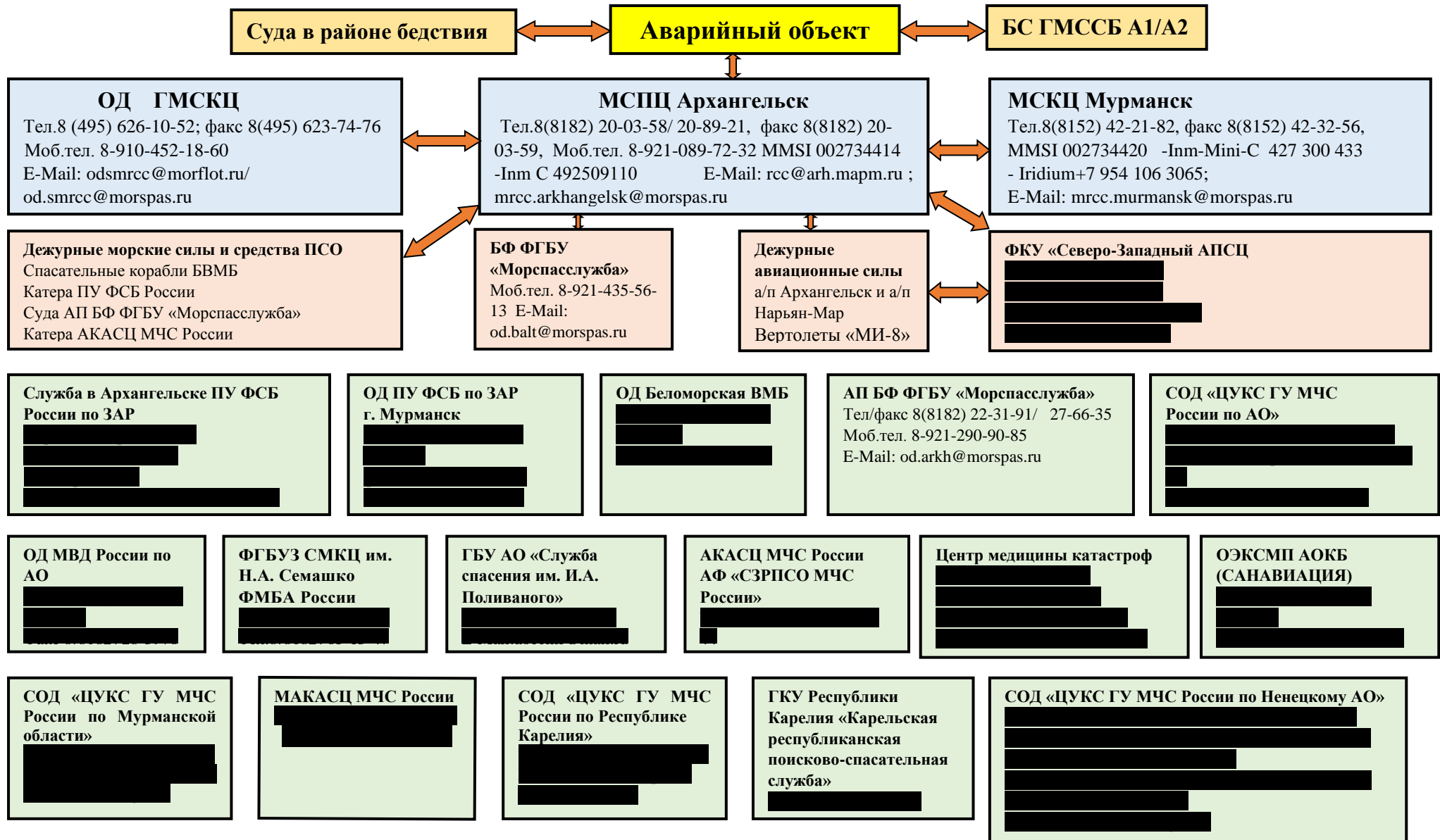
# **П Р И Л О Ж Е Н И Я**

### ПСР МСПЦ Архангельск:

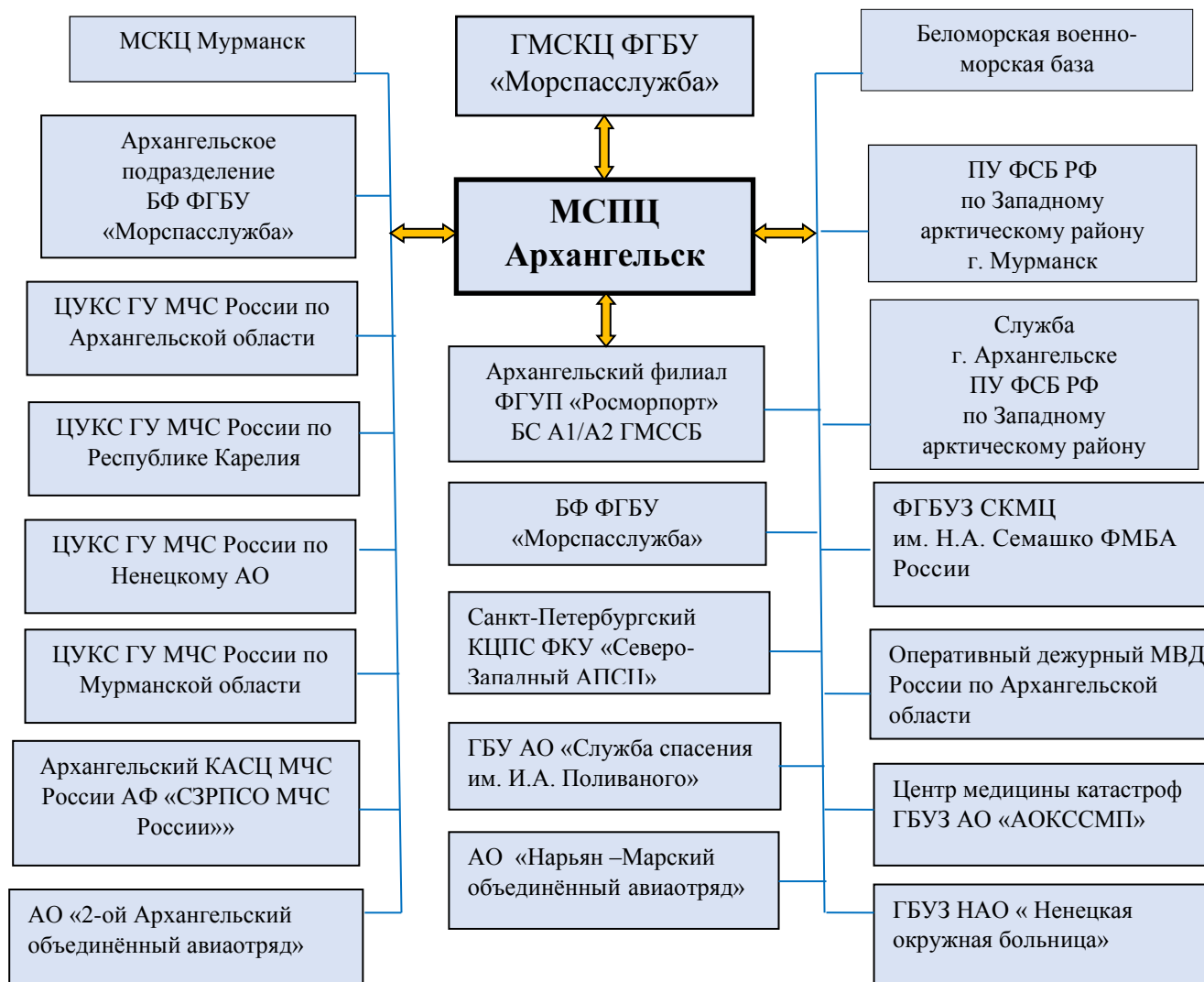
Поисково-спасательный район МСПЦ Архангельск согласно IMO SAR8/Circ.4- акватория Белого и Баренцева морей, ограниченная меридианом 040° 00' E от мыса Святой Нос на север до параллели 77° 00' N, далее на восток по параллели 77° 00' N до северной точки острова Новая Земля (мыс Карлсена), затем в южном направлении по западному побережью острова Новая Земля, включая Новоземельские проливы, западное побережье острова Вайгач и далее на запад по побережью Большеземельской тундры, Малоземельской тундры, Тиманского берега, побережья Чешской губы, полуострова Канин Нос, до мыса Канин Нос и далее все побережье Белого моря до исходной точки мыса Святой Нос.



# СХЕМА УПРАВЛЕНИЯ И СВЯЗИ ПРИ КООРДИНАЦИИ ПОИСКА И СПАСАНИЯ

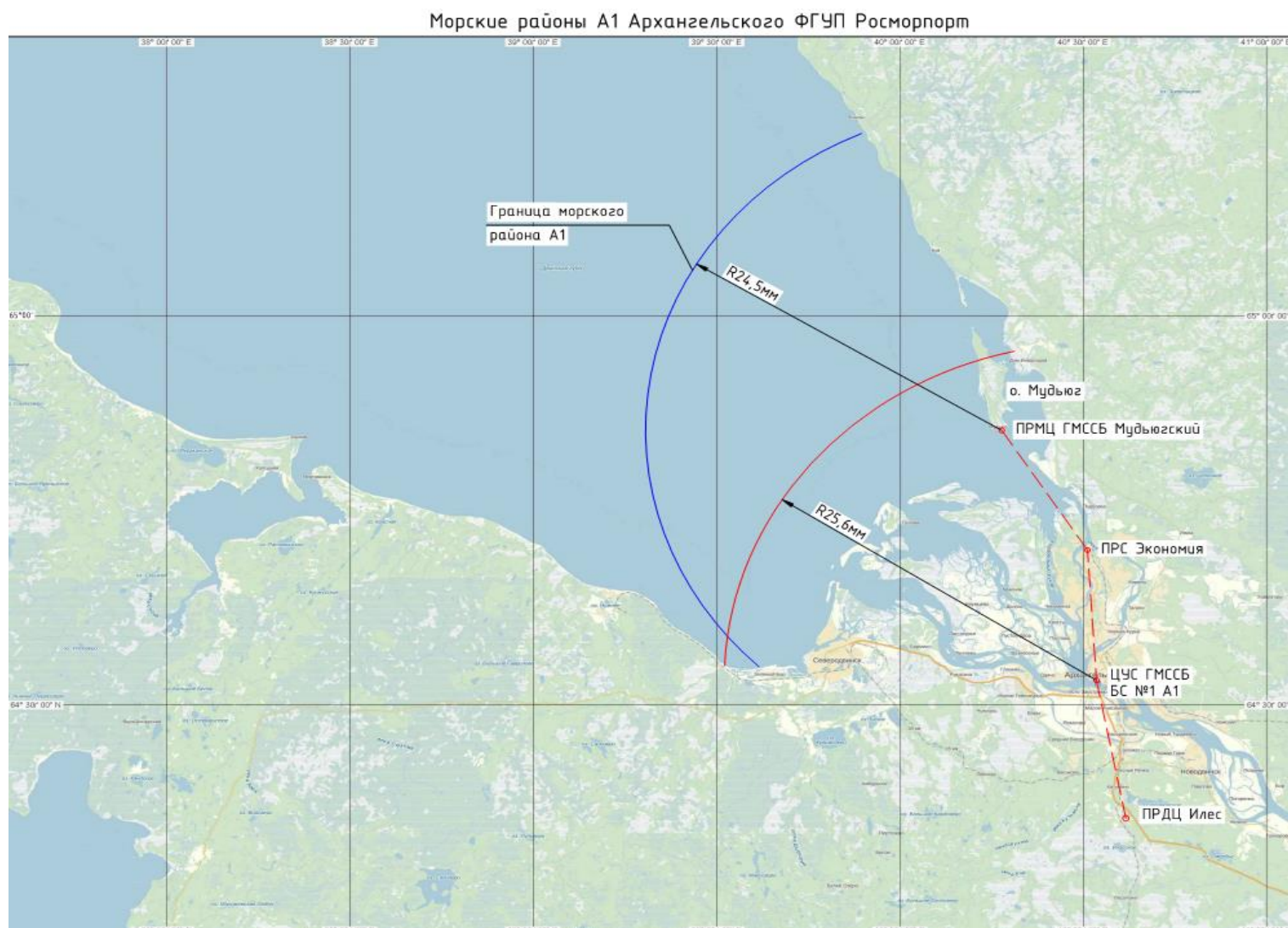


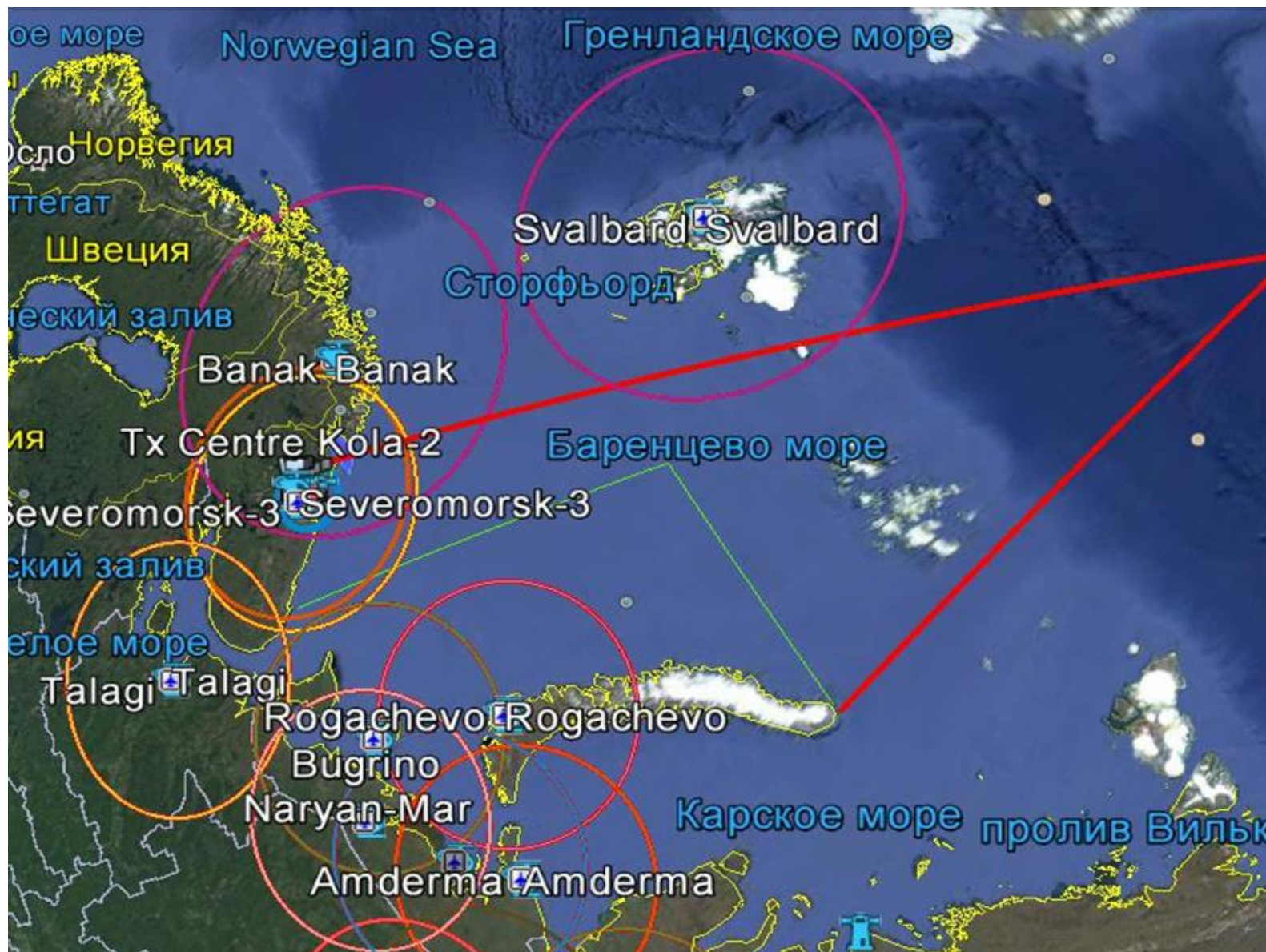
## СХЕМА ДОНЕСЕНИЙ, ОПОВЕЩЕНИЙ, СВЯЗИ И ОБМЕНА ИНФОРМАЦИЕЙ МЕЖДУ УЧАСТНИКАМИ ВЗАИМОДЕЙСТВИЯ





# Береговая станция морского района А1 ГМССБ Архангельского филиала ФГУП «РОСМОРПОРТ»





## АВАРИЙНЫЕ СТАДИИ

1. **Стадия неопределенности** – ситуация, при которой существует неопределенность относительно безопасности человека, судна или иного средства:

- когда сообщено, что человек без вести пропал, судно или другое средство не прибыло вовремя;
- когда человек, судно или другое средство не передали очередной сводки о своем местонахождении или диспетчерское сообщение, касающееся безопасности плавания.

2. **Стадия тревоги** – ситуация, при которой существует опасения за безопасность человека, судна или иного средства:

- когда после стадии неопределенности, попытки установить связь с человеком, судном или другим средством не дали результатов, а запросы, адресованные другим соответствующим источникам, были безуспешны;
- когда была получена информация о том, что эксплуатационная надежность судна или иного средства нарушена, но не в такой степени, когда вероятна ситуация бедствия.

3. **Стадия бедствия** – ситуация, при которой существует обоснованная уверенность, что человек, судно или иное средство подвергается серьезной и непосредственной опасности и нуждается в немедленной помощи:

- когда получена достоверная информация о том, что человеку, судну или иному средству грозит опасность, и они нуждаются в немедленной помощи;
- когда после стадии тревоги, дальнейшие попытки установить связь с человеком, судном или другим средством безуспешны, а безуспешные запросы большого количества источников указывают на вероятность существования ситуации бедствия;
- когда полученная информация указывает на то, что эксплуатационная надежность судна или иного средства нарушена до такой степени, когда вероятна ситуация бедствия.



## **МЕТОДИЧЕСКИЕ РЕКОМЕНДАЦИИ ПО ПОРЯДКУ РЕГИСТРАЦИИ ОБНАРУЖЕННЫХ В ХОДЕ ПОИСКА ПРЕДМЕТОВ, ИХ ФОТОГРАФИРОВАНИЕ (ПО ВОЗМОЖНОСТИ) И КЛАССИФИКАЦИЯ**

При визуальном или радиотехническом обнаружении в районе поиска плавающих на воде предметов производится маневрирование поискового судна для сближения с предметом на дистанцию, обеспечивающую их опознавание. При необходимости поисковое судно стопорит ход, плавающий предмет поднимается на борт, либо производится его осмотр с борта судна в целях определения принадлежности к аварийному (затонувшему) объекту. Сближение и подъем на борт обнаруженных плавающих предметов производится с соблюдением мер предосторожности во избежание утопления предмета и в целях обеспечения безопасности поискового судна. В процессе сближения с обнаруженным предметом визуальное и радиотехническое наблюдение за водной поверхностью не прекращается. С обнаружением в ходе поиска масляного, нефтяного либо другого рода пятна на поверхности воды, поисковое судно подходит в «голову» (с подветренной стороны) пятна, определяет и по возможности обозначает место его всплытия на поверхность моря. При этом необходимо взять пробу с поверхности пятна в целях определения его принадлежности к затонувшему объекту. Поисковые самолеты и вертолеты в случаях, когда достоверно опознать плавающий предмет самостоятельно не могут, определяют координаты места обнаружения или обозначают его бум, маркером, визуальным или радиотехническим средством, докладывают об этом руководителю полетов и координатору на месте действий и наводят поисковое судно (корабль) на обнаруженный предмет. Места обнаружения плавающих на воде людей с аварийного объекта, средств спасения и обозначения, плавающих предметов, относящихся к аварийному (затонувшему) объекту, наносятся на карту или планшет поиска и тщательно анализируется в целях уточнения места аварии или затопления объекта.

Обнаруженные предметы, по возможности, фотографируются либо снимаются на кино-, видеоаппаратуру. Полученные фото-, кино-, видеоматериалы в возможно короткий срок передаются на МСКЦ для анализа.

Фото-, кино-, видеоматериалы должны иметь маркировку с указанием места, времени, исполнителя и носителя с которого производилась съемка.

Факты обнаружения в ходе поиска предметов, способы их регистрации, фото-, кино-, видеосъемок, состояние, результаты осмотра и идентификации тщательно заносятся в судовой журнал.

## **ОРГАНИЗАЦИЯ СВЯЗИ МЕЖДУ БЕРЕГОВЫМИ ОРГАНИЗАЦИЯМИ И МОРСКИМИ, ВОЗДУШНЫМИ СУДАМИ ПРИ ПОИСКЕ И СПАСАНИИ.**

1. При совместных аварийно-спасательных работах связь между оперативным дежурным Архангельского МСПЦ (координатором поиска и спасания) и оперативными дежурными взаимодействующих организаций осуществляется:

- по прямым (открытым и закрытым каналам);
- по телефонным каналам связи Минсвязи России;
- по ведомственным телефонным каналам связи;

2. Радиообмен между МСПЦ, аварийным объектом, судами и летательными аппаратами, ведущими поисково-спасательные операции осуществляется по радио на частотах, принятых в Глобальной Морской Системе Сигналов Бедствия (ГМССБ), а именно:

УКВ - 16 канал, частота 156,8 МГц

ПВ - 2182 кГц (телефония), 187,5 кГц ЦИВ

КВ - (рабочие частоты) 4399-4107 кГц

В качестве дополнительного оборудования для связи между воздушными и морскими судами может использоваться переносная портативная УКВ радиостанция с морской и авиационной частотой бедствия.

3. С получением аварийных сообщений и сигналов бедствия оперативные дежурные МСПЦ и взаимодействующих организаций взаимно информируют друг друга об инциденте, о наличии в районе бедствия судов, летательных аппаратов и ходе поисково-спасательных операций следующим образом:

а) со штабом Беломорской ВМБ в соответствии с действующими на флоте документами по связи;

б) с МСПЦ (координатором поисково-спасательных операций):

- на радиочастотах, принятых в ГМССБ (указаны выше)

- по ведомственным телефонным каналам, по городским телефонным каналам, факсом и электронной почтой.

4. Переговоры по радио во всех режимах связи осуществляются открытым способом, согласно Правилам радиообмена.

- международные, в соответствии с требованиями Регламента радиосвязи.

## **БЕРЕГОВЫЕ РАДИОЦЕТРЫ ГМССБ А1/А2:**

### Мурманск

Береговая станция ГМССБ МР А1,А2 Мурманский Филиал  
ФГУП «Росморпорт»

### Архангельск

Береговая станция ГМССБ МР А1,А2 Архангельский Филиал  
ФГУП «Росморпорт»

Позывной - РАДИО -1 (УКВ)  
- РАДИО -2 (ПВ, КВ)

### ГМССБ (Цифровой избирательный вызов)

Идентификационный номер 002734414  
Береговая станция ГМССБ МР А1 Архангельский Филиал  
ФГУП «Росморпорт»

## **РАДИОЦЕНТР БЕЛОМОРСКОЙ ВОЕННО-МОРСКОЙ БАЗЫ**



**СХЕМА ВЗАИМОДЕЙСТВИЯ И СВЯЗИ ПРИ ОКАЗАНИИ МЕДИЦИНСКОЙ ПОМОЩИ  
И ПРОВЕДЕНИЯ МЕДИЦИНСКОЙ ЭВАКУАЦИИ В АКВАТОРИИ БЕЛОГО МОРЯ**

АО «2-ой Архангельский  
объединённый авиаотряд»  
[Redacted]  
[Redacted]  
[Redacted]

**МСПЦ Архангельск**  
Тел.8(8182) 20-03-58/20-89-21,  
Моб. Тел. 8-921-089-72-32  
Факс: 8 (8182) 20-03-59,  
E-Mail: rcc@arh.mapm.ru

ГБУ АО «Служба спасения  
им. И.А. Поливаного»  
[Redacted]  
[Redacted]

МЕДИЦИНСКИЕ КОНСУЛЬТАЦИИ  
ФГБУЗ СКМЦ им. Н.А. Семашко  
ФМБА России  
[Redacted]  
[Redacted]  
[Redacted]

Центр медицины катастроф ГБУЗ  
АО «Архангельская ОКССМП»  
Оперативный дежурный  
[Redacted]  
[Redacted]  
[Redacted]

СОД ЦУКС ГУ МЧС РФ по  
Архангельской области  
[Redacted]  
[Redacted]

При поступлении от капитана судна или судовладельца первичной информации о необходимости МЕДЭВАКУАЦИИ члена экипажа с борта судна, МСПЦ организует медицинскую консультацию с береговым медперсоналом ФГБУЗ СКМЦ им. Н.А. Семашко ФМБА России». После подтверждения необходимости МЕДЭВАКУАЦИИ, МСПЦ координирует доставку члена экипажа на «берег».

(Обязанность капитана судна, оказать неотложную медицинскую помощь, оговорена в Статье 64, КТМ РФ (№ 81-ФЗ от 30 апреля 1999 года)

**СХЕМА ВЗАИМОДЕЙСТВИЯ И СВЯЗИ ПРИ ОКАЗАНИИ МЕДИЦИНСКОЙ ПОМОЩИ  
И ПРОВЕДЕНИЯ МЕДИЦИНСКОЙ ЭВАКУАЦИИ В АКВАТОРИИ БАРЕНЦЕВА МОРЯ**

**МСПЦ Архангельск**  
Тел.8(8182) 20-03-58/20-89-21  
Моб. Тел. 8-921-089-72-32  
Факс 8(8182) 20-03-59,  
E-Mail: rcc@arh.mapm.ru

**МЕДИЦИНСКИЕ КОНСУЛЬТАЦИИ  
ФГБУЗ СКМЦ им. Н.А. Семашко  
ФМБА России**

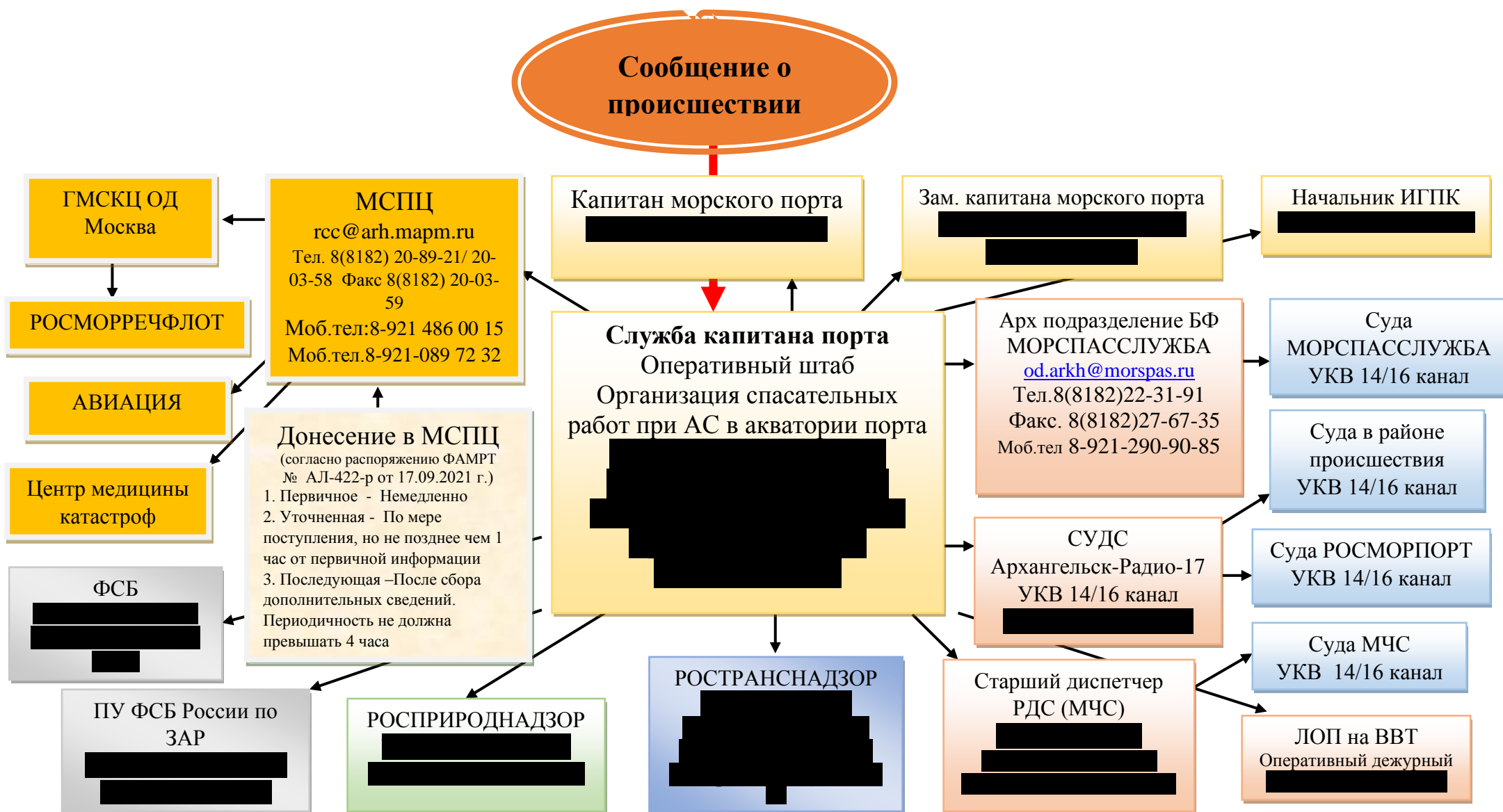
**АО «Нарьян –Марский объединённый  
авиаотряд»**

**ГБУЗ НАО «Ненецкая окружная  
больница»**

**АО «Нарьян-Марский объединённый авиаотряд»** - является организатором и координатором взаимодействия сторон, привлекаемых к проведению медицинских эвакуаций.

При поступлении от капитана судна или судовладельца первичной информации о необходимости МЕДЭВАКУАЦИИ члена экипажа с борта судна, МСПЦ организует медицинскую консультацию с береговым медперсоналом ФГБУЗ СКМЦ им. Н.А. Семашко ФМБА России». После подтверждения необходимости МЕДЭВАКУАЦИИ, МСПЦ координирует доставку члена экипажа на «берег». (Обязанность капитана судна, оказать неотложную медицинскую помощь, оговорена в Статье 64, КТМ РФ (№ 81-ФЗ от 30 апреля 1999 года)

## СХЕМА ОПОВЕЩЕНИЯ И ОРГАНИЗАЦИИ СПАСАТЕЛЬНЫХ РАБОТ ПРИ ПОЛУЧЕНИИ СООБЩЕНИЯ О ПРОИСШЕСТВИИ В АКВАТОРИИ МОРСКОГО ПОРТА



**Сведения о составе сил, средств и ресурсов участников взаимодействия и уровень их готовности.**

Наименование взаимодействующих служб и организаций	Наименование средства	Количество	Дислокация: почтовый адрес, телефон ОД, диспетчера	Время готовности
ФГУП «Росморпорт» Архангельский филиал	ЛК «Диксон»	1		2 ч.
	ЛК «Гор»	1		2 ч.
	ЛК «Капитан Чадаев»	1		2 ч.
	ЛК «Капитан Евдокимов»	1		2 ч.
Архангельское подразделение Балтийского филиала ФГБУ «Морская спасательная служба»	МВС «Рыбинск»	1	г. Архангельск. Мосеев остров, 21 диспетчер (8182)27-60-50	2 ч.
	МЗ «АСПТР-5»	1		2 ч.
Беломорская ВМБ Северного флота	ЛК «Руслан»	1		2 ч.
	МПК пр.1124М	2		2 ч.
	Буксир пр.733, 733С	2		2 ч.
	ГС пр.871, 872, 872-П	4		2 ч.
	ВМ-915, пр.535	1		2 ч.
	ПЖК-1545 пр.14611	1		2 ч.
	РВК пр. П-1415	3		2 ч.
	СБ-736 «Полярный конвой»	1		2 ч.
	БГК «Всеволод Воробьев»	1		2 ч.
	МБ-19 пр. 745	1		2 ч.
АКАСЦ МЧС России	МСБ «Неотразимый»	1		2 ч.
	МПСК «20 лет МЧС России»	1		2 ч.
	АК ЛАРН пр.«ВВ-150»	1		2 ч.
	МЛ пр.«НИТЕК-75»	1		2 ч.
	СВП пр.«Хивус-10»	1		2 ч.
	Аэролодка «Пиранья-6»	1		2 ч.
	СК пр.«Стрингер-550»	1		10 мин

Наименование взаимодействующих служб и организаций	Наименование средства	Количество	Дислокация: почтовый адрес, телефон ОД, диспетчера	Время готовности
	МЛ пр. «Фаворит-550»	1		10 мин
Служба в г. Архангельске ПУ ФСБ России по Западному Арктическому району	ппс пр. 13301 (Белое море)	1	[REDACTED]	2 ч.
	пска пр. КС-701 (Двинский залив, дельта р. Северная Двина)	1		2 ч.
	пска пр. 21850 (Двинский залив, дельта р. Северная Двина)	1		2 ч.
	Корабли оперативного подчинения	Период навигации		2 ч.

### Поисково-спасательные средства КУ НАО ПСС

№ п/п	Марка	При условии средней скорости передвижения:	Район выезда не более: км *	Пассажиро вместимость Включая водителя (чел)
1	Снегоход SKI DOO Skandic SWT V-800	50 км/ч	87	2
2	Снегоход SKI DOO Skandic SUV-600	50 км/ч	95	2
3	Снегоход YAMAHA VK 540 E	50 км/ч	48	2
4	Снегоход SKI DOO 1200 Grand Touring	50 км/ч	80	2
5	Снегоход Lynx COMMANDER STD 900 ACE	50 км/ч	94	2
6	Снегоход Lynx COMMANDER STD 900 ACE	50 км/ч	94	2
7	Снегоход Lynx COMMANDER STD 900 ACE	50 км/ч	94	2
8	Снегоход Lynx COMMANDER STD 900 ACE	50 км/ч	94	2
9	ТРЭКОЛ 39294ОН	50 км/ч	272	8
10	ТРЭКОЛ 39294Д	50 км/ч	364,9	8
11	КВП АРГО	50 км/ч	500	9
2	СВП Хивус	50 км/ч	171	9



**ПЕРЕЧЕНЬ**

Приложение 14

**наличия спасательных сил и средств в поисково-спасательном районе  
и их основные тактико-технические данные.**

№№ п.п	Наименование судна, тип, проект, год постройки.	Район плаванья	Водоиз- мещение (т)	Осадка (м)	Пассажи ровмес- тимоеть (человек)	Тяговое усилие судна; (т) лебедки длина троса (м)	Г/п кран- стрел (тн)
1	2	3	4	5	6	7	8
В/ч 69299 (водолазное оборудование до 60м.; средства пожаротушения, подачи сжатого воздуха, электроснабжения 380,220,110в, водоотлива)							
1	Л/л «Руслан», пр.-97п, 1974г.	Неогран	3425	6,63	150	7,5	-
2	СБ-9, пр.-733С	Неогран.	960	5,5	50	16/500х2	5
3	МБ-19, лр 733	Неогран	961	4,27	50	16/500х2	3
4	«ПЖК-1545»	до 3-х баллов	175	1,8	20		-
5	«ВМ-915»	до 4-х	89; 113	1,7	14		-
<b>Архангельский филиал ФГУП «Росморпорт» Архангельское подразделение БФ ФГБУ «Морспасслужба» (водолазное оборудование до 45м; средства пожаротушения, электроснабжения 380, ПОВ, водоотлива; бонь, АСИ и техника)</b>							
7	Л/к «Диксон», пр. 1144, 1983г.	неогран.	5535	6,5	33	25/1000	3
8	Л/к«Тор» 1964г.	неогран.	5302,4	6,53	–	45/200	
9	МВС «Рыбинск», Пр.SDS08, 2013г	R2 Не более 100 миль от порта убежища	376	2,35	15	-	3
<b>Архангельский АКАСЦ МЧС России (филиал ФГКУ «СЗРПСО МЧС России»)</b>							
10	МСБ «Неотразимый»	неогран	1620	5,2	30	7 уз-18 тн 5 уз-22 тн	
<b>АВИАЦИЯ</b>							
<b>АО Вологодское авиапредприятие, ОАО Нарьян-Марский объединенный авиаотряд (жилеты спасательные, лодки ЛАС-5, ПСН-6, контейнеры с продовольствием и одеждой)</b>							
11	Вертолет МИ-8	3,5/4.5 ч	160-220	300 / 900		Талаги Архангельск	
12	Вертолет МИ-8	3,5/4.5 ч	160-220	300 / 900		Нарьян-Мар	

**ОПЕРАТИВНАЯ ТАБЛИЦА**  
**подхода спасательных судов по пунктам Баренцева моря**  
**в зоне ответственности МСПЦ Архангельск**

Наименование спасательного судна	Владелец, базирование	Расстояние		Время в часах на		Прим.
		Пункты заправки	мили	подготовку	переход	
л/к «Диксон»	Архангельский филиал ФГУП «Росморпорт» Архангельск	М. Желания	970	2	61	
		б. Варнека	660		41	
	п. Н.-Мар	686	43			
	п/п Бугрино	430	27			
л/к «Тор»		м.Желания	970	2	75	
		б.Варнека	660		51	
		п.Н.-Мар	686		53	
		п/п Бугрино	430		33	
МВС «Рыбинск»	Архангельское подразделение БФ ФГБУ «Морспасслужба»	п/п Бугрино	430	2 летом	39	
		м. Канин Нос	272		25	
«СБ-9»; «МБ-8» «МБ-19»	в/ч 69299 Северодвинск	м. Канин Нос	272	2 летом	23	
Корабль-спасатель Северного Флота	в/ч 30899 Мурманск	м. Желания б. Варнека	780	2	49	
		п. Н.-Мар	590		37	
		п/п Бугрино	614		38	
			400		25	

**ОПЕРАТИВНАЯ ТАБЛИЦА**

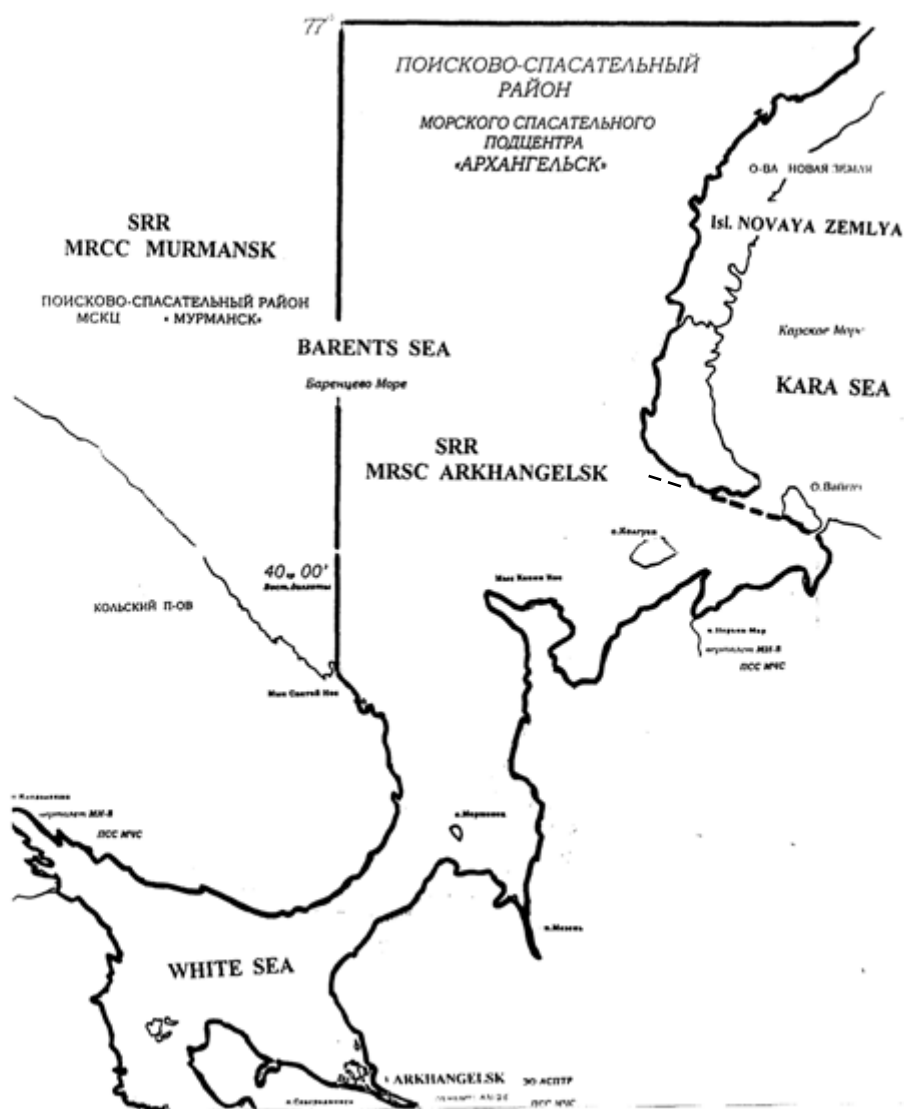
**подхода спасательных судов по пунктам Белого моря**

Наименование спасательного	Владелец, базирование	Расстояние		Время в часах на		Прим.
		пункты	мили	подготовку	переход	
1	2	3	4	5	6	7
л/к «Диксон»	Архангельский филиал ФГУП «Росморпорт» Архангельск	п.Кандалакша	261	2	16	
		Кашкаранцы	161		10	
		о.Жижгин	113		7	
		м.Городецкий	210		13	
		З.Золотица	86		5	
		О.Соловки	157		10	
		о.Моржовец	178	11		

л/к «Тор»	Архангельский филиал ФГУП «Росморпорт» Архангельск	п.Мезень	247	2	19	
		п.Кандалакша	261		20	
		п.Онега	224		17	
		п.Умба	208		16	
		п.Кемь	176		14	
		п.Беломорск	184		14	
		Кашкаранцы	161		12	
		о.Жижгин	113		9	
		.Городецкий	210		16	
		З.Золотица	86		7	
о.Соловки	157	12				
о.Моржовец	178	14				
МВС «Рыбинск»	Архангельское подразделение БФ ФГБУ «Морспасслужба»	п.Мезень	247	2ч в период летней навигации	23	
		п.Кандалакша	261		24	
		п.Онега	224		20	
		п.Умба	208		19	
		п.Кемь	176		16	
		п.Беломорск	184		17	
		Кашкаранцы	161		15	
		о.Жижгин	113		10	
		м.Городецкий	210		19	
		З.Золотица	86		8	
о.Соловки	157	15				
о.Моржовец	178	16				
«СБ-9»; «МБ-8» «МБ-19»	в/ч 69299 Северодвинск	п.Мезень	247	2ч в период летней навигации	20	
		п.Кандалакша	261		20	
		п.Онега	224		16	
		п.Умба	208		16	
		п.Кемь	176		10	
		п.Беломорск	184		10	
		Кашкаранцы	161		13	
		о.Жижгин	113		13	
		м.Городецкий	210		22	
		З.Золотица	86		7	
о.Соловки	157	13				

## Лоция поисково-спасательного района МСПЦ Архангельск.

[Приложение 16](#)



Поисково-спасательный район (ПСР) включает акватории Белого и Баренцева морей, ограниченные меридианом 040 град.00 мин. восточной долготы от мыса Святой Нос на север до параллели 77 град. 00 мин. северной широты, далее на восток по параллели 77 град. 00 мин. северной широты до северной точки острова Новая Земля (мыс Карлсена), затем в южном направлении по западному побережью острова Новая Земля, включая Новоземельские проливы, западное побережье острова Вайгач и далее на запад по побережью Большеземельской тундры, Малоземельской тундры, Тиманского берега, побережья Чешской губы, полуострова Канин, до мыса Канин Нос и далее все побережье Белого моря до исходной точки мыса Святой Нос.

## **БЕЛОЕ МОРЕ.**

### **Навигационно-географическое описание.**

Акватория моря занимает площадь 30 тыс. кв. морских миль (90 тыс. кв. км) делиться на три части: северную, среднюю и южную.

Северная часть: от линии, соединяющей мысы Святой Нос и Канин Нос тянется к югу примерно на 120 миль. В восточный берег северной части вдается Мезеньский залив.

Средняя часть, именуемая обычно Горлом Белого моря, представляет собой сравнительно узкий пролив, соединяющий северную и южную часть моря. Самое узкое место Горла шириной 25 миль.

Южная часть, называется Бассейном Белого моря, является наиболее обширной и глубоководной. В берега Бассейна вдаются три залива: Двинский, Онежский, Кандалакшский.

Белое море представляет собой сравнительно неглубокий водоем. Наибольшие глубины (свыше 250 м) имеются только в северо-западной части Бассейна моря и в юго-восточной части Кандалакшского залива.

В северной части моря наблюдаются полярные дни и ночи. Продолжительность полярного дня и полярной ночи составляет соответственно 51 и 25 суток по параллели 68 град. Северной широты.

### **Гидрометеорологическое описание.**

Гидрометеорологические условия для плавания судов в Белом море наиболее благоприятны с мая по октябрь, когда море окончательно очищается от льда. Зимой (ноябрь-март) плавание судов затруднительно не только из-за сурового ледового режима, но и из-за неустойчивой погоды с большой облачностью, частыми осадками и сильными ветрами. Самым холодным месяцем года является февраль, средняя температура которого изменяется от -10 до -14 С. Наиболее теплым месяцем – июль, средняя температура которого колеблется от 8 до 16 С.

Гидрологический режим Белого моря определяется его географическим положением, ветрами, сильными приливными течениями, обуславливает низкую температуру воды, которая почти половину года в поверхностном слое бывает ниже нуля.

В северной части моря средняя величина сизигийного прилива колеблется от 3,5 до 5,7 м, а квадратурного - от 2,2 до 3,6 м. В Бассейне Белого моря средняя величина сизигийного прилива колеблется от 0,6 до 1,6 м, а квадратурного – от 0,4 до 1,1 м. В Мезеньском заливе средняя величина сизигийного прилива достигает 7,6 м, квадратурного 5,3 м, а в Горле соответственно 3,5 и 2,2 м.

В Белом море отмечаются постоянные и приливные течения. Скорость постоянных течений невелика и колеблется в среднем от 0,2 до 0,6 узла.

Наибольшая скорость квадратурных суммарных течений составляет в северной части моря 3,2 уз, в Горле 2,1 уз, в Бассейне 1,6 уз и в заливах 2,6 уз. Наибольшая скорость сизигийных суммарных течений достигает соответственно 5,3; 3,2; 1,8 и 2,8 уз.

Лед в Белом море наблюдается обычно с ноября по май. Характер льда припайный и дрейфующий. Средняя ширина припая в вершине Двинского залива 10 км, в вершине Онежского залива 10 – 15 км, а в Кандалакшском заливе 100 – 110 км. Толщина дрейфующего льда колеблется от 30 до 150 см.

## ЮГО - ВОСТОЧНАЯ ЧАСТЬ БАРЕНЦЕВА МОРЯ.

Площадь акватории ПСР в Баренцевом море составляет порядка 160 тыс. кв. миль (480 тыс. кв. км).

Гидрометеорологические условия для плавания судов в Баренцевом море весьма сложны. Одной из причин, затрудняющих плавание, являются штормы, наиболее частые с октября по март. Значительно осложняет плавание судов сильное волнение, особенно частое с ноября по март, лед, наблюдающийся с ноября по март. Угрозу безопасности плавания судов, особенно малых, представляет их обледенение, наиболее вероятное с октября по май.

Среднее годовое число дней со скоростью ветра 15 м/с и более в открытом море, с ноября по март составляет 5 – 15%, местами 20%; с апреля по октябрь 5 %. Зимой штормовые ветры приходят преимущественно от SW, а летом от NW. К берегам островов Новой Земли они чаще всего приходят от E, SW. В южной и юго-восточной частях моря наиболее продолжительны штормовые ветры от SW и S (в среднем 10 – 15 ч.). В районе мысов Канин Нос и Святой Нос иногда образуются два противоположно вращающихся вихря с почти вертикальными осями. Скорость ветра в районе мысов нередко превышает 40 м/с. Эффект усиления ветра в районе мыса Канин Нос проявляется при ветрах от S и SE, а в районе мыса Святой Нос – от W и NW

Средняя величина квадратурного прилива колеблется от 0,2 до 2,5 м, сизигийного прилива - от 0,3 до ;,6 м.

Средняя скорость постоянных течений обычно менее 0,5 узла, приливных 0,6-0,8 узла, в Чешской губе скорость сизигийных приливных течений может превышать 4 узла.

**Мероприятия, обеспечиваемые участниками взаимодействия при  
проведении поисковых и спасательных работ на море  
(Постановление Правительства № 1928 от 25.11.2020)**

№/№ п/п	Наименование взаимодействующих служб и организаций	Задачи, выполняемые участниками взаимодействия
1	Архангельское подразделение Балтийского филиала ФГБУ «Морспасслужба»	Участвует в проведении поисковых и спасательных операций на море в районе ПСР МСПЦ Архангельск. Предоставление плавсредств для несения АСГ
2	Беломорская военно-морская база Северного флота	Участвует в проведении поисковых и спасательных операций на море в районе ПСР МСПЦ Архангельск.
3	ПУ ФСБ РФ по Западному Арктическому району	Участвует в проведении поисковых и спасательных операций на море в районе ПСР МСПЦ Архангельск. Решает в пределах компетенции вопросы допуска иностранных спасательных единиц через государственную границу Российской Федерации
4	Служба в г. Архангельск ПУ ФСБ РФ по Западному Арктическому району	Участвует в проведении поисковых и спасательных операций на море в районе ПСР МСПЦ Архангельск. Предоставление плавсредств для несения АСГ
5	ЦУКС ГУ МЧС России по Архангельской области.	Участвует в проведении работ по поиску и спасанию людей на море в районе ПСР МСПЦ Архангельск во взаимодействии с другими местными органами исполнительной власти.
6	Архангельский КАСЦ МЧС России АФ «СЗРПСО МЧС России»	Участвует в проведении работ по поиску и спасанию людей на море в районе ПСР МСПЦ Архангельск. Предоставление плавсредств для несения АСГ.
7	СОД «ЦУКС ГУ МЧС России по Мурманской области»	Участвует в проведении работ по поиску и спасанию людей на море в районе ПСР МСПЦ Архангельск во взаимодействии с другими местными органами исполнительной власти.
8	МАКАСЦ МЧС России	Участвует в проведении работ по поиску и спасанию людей на море в районе ПСР МСПЦ Архангельск. Предоставление плавсредств для несения АСГ.
9	СОД «ЦУКС ГУ МЧС России по Республике Карелия»	Участвует в проведении работ по поиску и спасанию людей на море в районе ПСР МСПЦ Архангельск во взаимодействии с другими местными органами исполнительной власти.
10	ГКУ Республики Карелия «Карельская республиканская поисково-спасательная служба»	Участвует в проведении работ по поиску и спасанию людей на море в районе ПСР МСПЦ Архангельск во взаимодействии с другими местными органами исполнительной власти.
11	СОД «ЦУКС ГУ МЧС России по Ненецкому АО»	Участвует в проведении работ по поиску и спасанию людей на море в районе ПСР МСПЦ Архангельск во взаимодействии с другими местными органами исполнительной власти.

7	Санкт-Петербургский КЦПС ФКУ «Северо-Западный АПСЦ»	Привлекается к проведению поисковых и спасательных операций на море при поиске и спасании людей, терпящих бедствие на море в ПСР МСПЦ Архангельск.
8	ФГУП «Росморпорт» Архангельский филиал	Привлекается к проведению поисковых и спасательных операций на море при поиске и спасании людей, терпящих бедствие на море в ПСР МСПЦ Архангельск.
9	ФГБУЗ СМКЦ им. Н.А. Семашко ФМБА России	Привлекается для организации медицинских консультаций, помощи и эвакуации больных или пострадавших людей с судов.
10	Центр медицины катастроф ГБУЗ АО «Архангельская ОКССМП»	Привлекается для организации медицинских консультаций, помощи и эвакуации больных или пострадавших людей с судов во взаимодействии с другими местными органами исполнительной власти.
11	ОЭКСП ГБУЗ АО «Архангельская ОКБ»	Привлекается для организации медицинских консультаций, помощи и эвакуации больных или пострадавших людей с судов.
12	ГБУ АО «Служба спасения им. И.А. Поливаного»	Привлекается к поисковым и спасательным операциям на море при поиске и спасании людей, терпящих бедствие на море, а также к проведению медицинской эвакуации больных или пострадавших людей с судов в районе ПСР МСПЦ Архангельск.
13	Балтийский филиал ФГБУ «Морспасслужба»	Участвует в проведении поисковых и спасательных операций на море при поиске и спасании людей, терпящих бедствие на море ПСР МСПЦ Архангельск. Предоставление плавсредств для несения АСГ
14	АО «2-ой Архангельский объединённый авиаотряд»	Привлекается к проведению медицинской эвакуации больных или пострадавших людей с судов в районе ПСР МСПЦ Архангельск.
15	АО «Нарьян –Марский объединённый авиаотряд»	Привлекается к поисковым и спасательным операциям на море при поиске и спасании людей, терпящих бедствие на море, а также к проведению медицинской эвакуации больных или пострадавших людей с судов в районе ПСР МСПЦ Архангельск.
16	ГБУЗ НАО «Ненецкая окружная больница»	Привлекается для организации медицинских консультаций, помощи и эвакуации больных или пострадавших людей с судов.



