

«УТВЕРЖДАЮ»
Заместитель руководителя
ФГБУ «Морспасслужба»
Начальник ГМСКЦ



**Бассейновый план поиска и спасания людей,
терпящих бедствие
на море в поисково-спасательном районе
МСПЦ Керчь**

г. Керчь
2021 г.

Срок действия плана 5 лет.

СОДЕРЖАНИЕ

Титульный лист	1
Лист согласований «Бассейнового плана» с участниками взаимодействия	2
Содержание:	17
Принятые сокращения	18
Общие положения	20
1. Организация управления и связи участников взаимодействия поиска и спасения людей, терпящих бедствие на море	25
2. Организация и порядок обеспечения постоянной готовности аварийно-спасательных служб. Ответственность участников взаимодействия за поддержание сил и средств в установленной степени готовности	28
3. Система донесений, оповещений, связи и взаимного обмена информацией	30
4. Первоочередные действия при получении сигнала бедствия	32
5. Организация медицинской помощи пострадавшим, их эвакуация и Госпитализация	33
6. Организация материально-технического обеспечения поисково-спасательных Операций	35
7. Организация взаимодействия с иностранными государствами, участвующими в поисково-спасательной операции по спасанию людей, терпящих бедствие на море	36
8. Перечень и особенности основных юридических аспектов в вопросах привлечения сил и средств различных форм собственности к решению задач поиска и спасания людей, терпящих бедствие на море	39
Приложения:	
1. Общая схема оповещения и оперативной связи при получении сигнала бедствия	42
2. Схема оповещения и оперативной связи при получении сигнала бедствия	43
3. Схема передачи информации о происшествиях, инцидентах и аварийных случаях в морском порту Керчь	44
4. Общая схема связи и управления при организации поиска и спасения в ПСР МСПЦ Керчь	45
5. Схема оповещения при РН в акватории морского порта Керчь	46
6. ПСР МСКЦ «Новороссийск» ПСР МСПЦ Керчь, ПСР МСПЦ Севастополь и МСПЦ Тамань	47
7. ПСР МСКЦ Новороссийск	48
8. Дислокация поисково-спасательных сил и средств при взаимодействии с МСПЦ Керчь	49
9. Базовые станции ГМССБ района А1 Черного и Азовского морей в ПСР МСПЦ Керчь	50
10. Координаты поисково-спасательного района МСПЦ Керчь	51
11. ПСР МСПЦ Керчь (схема)	52
12. Список участников взаимодействия	53
13. Состав сил и средств, выделяемых участниками взаимодействия	58
14. Форма еженедельных донесений в адрес МСПЦ Керчь от взаимодействующих организаций о состоянии дежурных сил и средств	65
15. Стандартная форма сообщения об операции по поиску и спасанию (SITREP)	66
16. Аварийные стадии	67
17. Географические, навигационно-гидрографические, гидрометеорологические и другие особенности поисково-спасательного района МСПЦ Керчь	68
18. Методические рекомендации по регистрации обнаруженных в ходе поиска предметов, их фотографирования и классификации	78
19. Спасательные сигналы (МАМПС, 3 том, раздел 2 – оказание помощи)	79
20. Мероприятия, обеспечиваемые участниками взаимодействия при проведении поисковых и спасательных работ на море (№1928 от 25.11.2020)	82
21. Лист корректуры	84

ПРИНЯТЫЕ СОКРАЩЕНИЯ

- АЧБФ** - Азово – Черноморский бассейновый филиал.
АО - аварийный объект.
АМП - администрация морского порта.
АКЦПС - авиационный координационный центр поиска и спасания.
АПСЦ - авиационный поисково-спасательный центр.
АСГ - аварийно-спасательная готовность.
БК - буксир – кантовщик.
БС - буксирное судно.
ВС - воздушное судно.
ВДС - водолазное судно.
ВРД (ВК) - водолазный катер.
ГБУВПиС - Государственное Бассейновое управление водных путей и судоходства.
ГИМС - государственная инспекция по маломерным судам.
ГМСКЦ - Главный морской Спасательно-координационный центр ФГБУ «Морспасслужба».
ГМССБ - глобальная морская система связи при бедствии и для обеспечения безопасности.
ГУ МЧС России - Главное управление МЧС России.
ДС - диспетчерская служба.
ЕДДС - единая дежурно-диспетчерская служба.
ЕС ОрВД - единая система организации воздушного движения.
ЕСУДС – единая система управления движением судов.
КЧС и ПБ - комиссия по чрезвычайным ситуациям и обеспечению пожарной безопасности.
ЛА - летательный аппарат.
ЛАРН - ликвидация аварийных разливов нефти.
ЛК - лоцманский катер.
МАМПС - международное авиационное и морское наставление по поиску и спасанию.
МБ - морской буксир.
МИД РФ - Министерство иностранных дел Российской Федерации.
МО РФ - Министерство обороны Российской Федерации.
МПК - малый противолодочный корабль.
МСКЦ - морской спасательно-координационный центр.
МСПЦ - морской спасательный подцентр.
МСС - Морская спасательная служба.
ГУ МЧС – Главное управление Министерство чрезвычайных ситуаций.
ОД - оперативный дежурный.
ПВ - промежуточные волны.
ПЖК - противопожарный катер.
ПКО - пограничный корабль обеспечения.
ПКАСС - пограничный катер специальной службы.
ПСКР (ПСКА) - пограничный сторожевой корабль (катер).
ПСО - поисково-спасательная операция.
ПСР - поисково-спасательный район.
ПСС - поисково-спасательная служба.
ПУ ФСБ РФ - Пограничное управление Федеральной службы безопасности Российской Федерации.
РКЦПС - региональный координационный центр поиска и спасания.
РБ - рейдовый буксир.
РБТ - рейдовый буксир толкатель.
РКПСЦ - Региональный Координационный Поисково-Спасательный Центр.
СБ - спасательный буксир.
СЛВ - сборщик льяльных вод.
СПАСОП - служба поискового и аварийно-спасательного обеспечения полетов.
СС - спасательное судно.
СУДС - служба управления движением судов.
УКВ - ультракороткие волны.

УПАСР - управление поисковых и аварийно-спасательных работ.
ФАМРТ - Федеральное агентство морского и речного транспорта.
ФГБУ – Федеральное государственное бюджетное учреждение.
ФГУ - Федеральное государственное учреждение.
ФГУП – Федеральное государственное унитарное предприятие.
ФКУ - Федеральное казённое учреждение.
ФСБ - Федеральная служба безопасности.
ЦИВ - цифровой избирательный вызов.
ШРО - штаб руководства операцией.
ЮРЦ - Южный Региональный Центр по делам ГО, ЧС и ЛПСБ.
ЮМТУ - Южное межрегиональное территориальное управление Росавиации.

ОБЩИЕ ПОЛОЖЕНИЯ

В соответствии с Федеральным конституционным законом от 21 марта 2014 года № 6-ФКЗ «О принятии в Российскую Федерацию Республики Крым и образовании в составе Российской Федерации новых субъектов - Республики Крым и города федерального значения Севастополя», распоряжением Росморречфлота от 27.03.2014 г. № СГ-118-р в Республике Крым образованы филиалы ФГБУ «АМП Черного моря» в морских портах Севастополь, Ялта, Феодосия, Керчь, Евпатория, в состав которых вошли МСПЦ (морской спасательный подцентр) Севастополь и МСПЦ (морской спасательный подцентр) Керчь. В вопросах организации поиска и спасания людей, терпящих бедствие на море, МСПЦ Керчь и МСПЦ Севастополь подчиняются Главному морскому спасательно-координационному центру (ГМСКЦ) ФГБУ «Морспасслужба» и Морскому спасательно-координационному центру (МСКЦ) Новороссийск. Поисково-спасательные районы (далее - ПСР) МСПЦ Керчь и МСПЦ Севастополь входят в ПСР МСКЦ Новороссийск.

1. МСПЦ Керчь предназначен для организации эффективного поиска и спасания, координации проведения операций по поиску и спасанию в пределах закрепленного за ним поисково-спасательного района.

МСПЦ Керчь осуществляет свою деятельность в соответствии с законодательством Российской Федерации, международными договорами, участником которых является Россия, а также иными нормативно-правовыми актами России в области поиска и спасания людей, терпящих бедствие на море.

2. Основными задачами МСПЦ Керчь является:

- организация выполнения положений «Международной конвенции по поиску и спасанию на море 1979 г.»;
- осуществление организации и координации действий спасательных служб и организаций, как федеральных органов власти, так и других форм собственности, иностранных государств при поиске и спасании людей на море.

Для выполнения поставленных задач в ПСР МСПЦ Керчь:

- организует реализацию мероприятий, вытекающих из обязательств Российской Федерации по выполнению Международной конвенции по поиску и спасанию на море 1979 г. и других международных договоров, затрагивающих вопросы оказания помощи людям, терпящим бедствие на море;
- разрабатывает «Бассейновый план поиска и спасания людей, терпящих бедствие на море в поисково-спасательном районе МСПЦ Керчь» (далее - Бассейновый план), согласовывает его с начальником МСКЦ Новороссийск. Разработанный Бассейновый план, согласованный с участниками взаимодействия, направляется для рассмотрения и утверждения в ГМСКЦ ФГБУ «Морспасслужба» (ГМСКЦ ФГБУ МСС – далее ГМСКЦ);
- обеспечивает своевременную корректуру Бассейнового плана и ведет оперативный учет сил и средств поиска и спасания, несущих аварийно-спасательную готовность;
- несет круглосуточное оперативное дежурство, принимает оповещения о бедствии, поступающие из его поисково-спасательного района, устанавливает связь с лицами, терпящими бедствие, с поисково-спасательными средствами, взаимодействующими организациями, а также с другими МСПЦ, МСКЦ и Оперативным штабом Росморречфлота по ЧС;
- организует взаимодействие с капитанами морских портов, расположенных в пределах ПСР МСПЦ Керчь (Постановление Правительства РФ № 1928 от 25 ноября 2020 года, п.4 абзац 4 и Федеральный Закон «О морских портах в Российской Федерации и о внесении изменений в отдельные законодательные акты Российской Федерации» № 261-ФЗ от 8 ноября 2007 года с изменениями на 8 декабря 2020 года, п.7 статьи 11);
- обо всех полученных сигналах бедствия, аварийных сообщениях и случаях разлива нефти (нефтепродуктов) и других вредных химических веществ в море немедленно

- информирует МСКЦ Новороссийск, ГМСКЦ и участников взаимодействия в соответствии с Бассейновым планом;
- руководит поисково-спасательными операциями в закрепленном за ним поисково-спасательном районе;
 - назначает координатора на месте действия (OSC – on scene co-ordinator);
 - уточняет аварийную обстановку, сообщает ее оперативному дежурному ГМСКЦ (ОД ГМСКЦ), информирует о принятых мерах;
 - в зависимости от развития ситуации объявляет аварийную стадию;
 - организует и проводит поиск и спасение людей в закрепленном за ним поисково-спасательном районе (ПСР) силами участников взаимодействия и судов, находящихся в районе аварии, а также иностранных государств;
 - привлекает к поисково-спасательным операциям силы и средства взаимодействующих организаций в соответствии с Бассейновым планом;
 - привлекает иностранные спасательные единицы для участия в совместном поиске и спасении людей, терпящих бедствие на море в поисково-спасательном районе Российской Федерации;
 - запрашивает у других спасательно-координационных центров помощь, включая суда, воздушные суда, персонал или снабжение, которые могут потребоваться в ходе проведения поисково-спасательной операции в пределах своего поисково-спасательного района;
 - имеет право обращаться к иностранным спасательно-координационным центрам с просьбой об оказании помощи российским гражданам, оказавшимся в бедственном положении на море за пределами поисково-спасательных районов Российской Федерации;
 - получив запрос от МСКЦ (MRCC) иностранного государства, немедленно подтверждает его получение и в возможно короткий срок сообщает МСКЦ (MRCC) иностранного государства о выдаче разрешения или об отказе в выдаче разрешения на пересечение государственной границы Российской Федерации иностранной спасательной единицей;
 - принимает совместно с пограничными, таможенными, иммиграционными, санитарными или другими властями необходимые меры в целях ускорения допуска иностранным спасательным единицам (морским и воздушным) в территориальное море Российской Федерации или на территорию, либо в воздушное пространство над ними;
 - принимает необходимые меры, в сотрудничестве с другими МСКЦ (MRCC), по указанию наиболее подходящего места (мест) для высадки лиц, потерпевших бедствие в море;
 - принимает решение о прекращении поисково-спасательной операции либо о временной приостановке действий на месте в ожидании дальнейшего развития событий, о чем незамедлительно информирует любые власти, средства или службы, которые были задействованы или уведомлены об операции;
 - ведет необходимую документацию по проведению поисково-спасательных операций;
 - обобщает опыт выполнения поисково-спасательных работ и обеспечивает внедрения передовых методов;
 - организует техническую учебу и повышение квалификации работников МСПЦ Керчь;
 - разрабатывает и проводит совместно с взаимодействующими организациями предусмотренные Бассейновым планом организационно-технические мероприятия, направленные на отработку взаимодействия поисково-спасательных служб, подразделений, сил и средств, подготовку спасателей;
 - сотрудничает, организует и проводит регулярные встречи по обмену опытом работы с представителями поисково-спасательных служб Российской Федерации и иностранных государств в соответствии с действующими двухсторонними и многосторонними международными договорами, а также принимает участие в подобных встречах, проводимых иностранными МСКЦ;

- проводит и принимает участие в регулярных учениях соответствующих спасательных служб Российской Федерации и иностранных государств с целью отработки совместных действий при поиске и спасении людей, терпящих бедствие на море;
- разрабатывает планы по кругу вопросов МСПЦ Керчь и представляет их в установленном порядке для рассмотрения и утверждения;
- обеспечивает по заявкам судовладельцев или капитанов наблюдение за принадлежащими им морскими судами, находящимися в море;
- в случае наступления ЧС, обеспечивает связь штаба руководства операцией (ШРО) с участниками операции, взаимодействующими организациями, органами власти, комиссиями по чрезвычайным ситуациям, ГМСКЦ и Оперативным штабом Росморречфлота по ЧС;
- при получении сообщения о нападении на судно немедленно передает его оперативному дежурному МВД, ФСБ и прокуратуры и готовит проведение операции по поиску и спасению людей;
- при оказании медицинской помощи в закрепленном поисково-спасательном районе:
 - предоставляет капитану судна информацию, позволяющую ему выйти на связь для медицинской консультации по поводу больного на борту;
 - организует эвакуацию больного или раненого, если этого требуют медицинские показания;
 - рекомендует капитану наиболее подходящий порт захода для передачи больного, нуждающегося в неотложной медицинской помощи в медицинское учреждение;
 - координирует действия при организации оказания медицинской помощи в море;

В МСПЦ Керчь несетя круглосуточное дежурство капитанами-координаторами и вахта операторами ГМССБ. Прием сигналов бедствия и обеспечение связи с судами и летательными аппаратами, терпящими бедствие, силами, привлекаемыми для поиска и спасения, обеспечивается аппаратурой ГМССБ на ультракоротких волнах (УКВ) в режиме телефонии и цифрового избирательного вызова (ЦИВ).

Устойчивая связь МСПЦ Керчь с судами и ЛА обеспечивается сетью береговых станций ГМССБ на Азово-Черноморском побережье в ПСР МСПЦ Керчь. Данные базовых станций ГМССБ Черного и Азовского моря приведены в **Приложении № 9**.

Участники взаимодействия при обращении к ним МСПЦ Керчь выделяют для целей поиска и спасения людей соответствующие силы и средства, предусмотренные «Бассейновым планом поиска и спасения людей, терпящих бедствие на море в поисково-спасательном районе МСПЦ Керчь». В проведении ПСО также могут быть задействованы суда и ЛА, находящиеся в районе аварии.

Все указания МСПЦ Керчь, касающиеся поиска и спасения людей, терпящих бедствие, обязательны для выполнения соответствующими службами, подразделениями, силами и средствами, выделенными участниками взаимодействия для выполнения конкретной поисково-спасательной операции.

При выполнении поисково-спасательных операций МСПЦ Керчь также взаимодействует со спасательными службами Украины, Грузии и других государств через МСКЦ Новороссийск.

Дислокация сил и средств при взаимодействии с МСПЦ Керчь приведена в **Приложении № 8**.

Мероприятия, обеспечиваемые участниками взаимодействия при проведении поисковых и спасательных работ на море приведены в **Приложении № 20**.

ПСР МСПЦ Керчь ограничен береговой чертой и линиями, проходящими через точки с географическими координатами, приведенными в **Приложении № 10** к настоящему плану и входит в ПСР МСКЦ Новороссийск **Приложения № 6 и № 7**. Схема ПСР МСПЦ Керчь приведена в **Приложении № 11**.

3. Бассейновый план является основным рабочим документом морского спасательно-координационного центра, морского спасательного подцентра (далее - МСКЦ /МСПЦ) при организации и координации поиска и спасания людей на море в закрепленном ПСР.

«Бассейновый план поиска и спасания людей, терпящих бедствие на море в поисково-спасательном районе МСПЦ Керчь» разработан на основании:

- Международной конвенции по поиску и спасанию на море 1979 года (ратифицирована Указом Президиума Верховного Совета СССР от 03.03.1988 г. № 8556-ХІ «О ратификации Международной конвенции по поиску и спасанию на море 1979 года»). Сборник международных договоров, 1990 год, ст. 225-238;
- Конвенции о спасании 1989 года (ратифицирована Федеральным законом от 17.12.1998 г. № 186-ФЗ «О ратификации международных договоров» (Собрание законодательства Российской Федерации, 1998, № 51, ст. 62, 68). Собрание законодательства Российской Федерации, 2001, № 3, ст. 217;
- Руководства по международному авиационному и морскому поиску и спасанию, том I, II, III (Руководство МАМПС). [RU] 2019;
- Постановления Правительства Российской Федерации от 04.09.2000 г. № 654 «Положение о пересечении государственной границы Российской Федерации иностранными спасательными единицами и пребывании их на территории Российской Федерации в целях поиска и спасания людей»;
- Постановления Правительства Российской Федерации от 30.07.2004 года № 395 «Об утверждении Положения о Министерстве транспорта Российской Федерации»;
- Постановления Правительства Российской Федерации от 23.07.2004 года № 371 «Об утверждении Положения о Федеральном агентстве морского и речного транспорта»;
- Постановления Правительства Российской Федерации от 30.12.2003 г. № 794 «О единой государственной системе предупреждения и ликвидации чрезвычайных ситуаций» (в редакции Постановления Правительства Российской Федерации от 27.05.2005 г. № 335 и от 03.10.2006 г. № 600);
- Постановление Правительства Российской Федерации от 23 июля 2009 года № 607 «О присоединении Российской Федерации к Международной конвенции по обеспечению готовности на случай загрязнения нефтью, борьбе с ним и сотрудничеству 1990 года»;
- Постановление Правительства Российской Федерации от 02.08.2010 г. № 592 «Положение о пропуске через государственную границу Российской Федерации и об условиях пребывания иностранных морских и воздушных судов и других транспортных средств, занятых в борьбе с инцидентами, вызывающими загрязнение нефтью, а также персонала, грузов, материалов и оборудования, требующихся для борьбы с такими инцидентами»;
- Постановление Правительства Российской Федерации от 24.05.2012 г. № 504 «О перевозках и буксировке в сообщении между морскими портами Российской Федерации, а также деятельности, связанной с ледокольной проводкой, поисковыми, спасательными и буксирными операциями, подъемом затонувшего в море имущества, гидротехническими, подводно-техническими и другими подобными работами, которые осуществляются во внутренних морских водах или в территориальном море Российской Федерации судами, плавающими под флагом иностранного государства»;
- Постановление Правительства Российской Федерации от 25.11.2020 г. № 1928 «Об утверждении Правил осуществления взаимодействия федеральных органов исполнительной власти, органов исполнительной власти субъектов Российской Федерации и организаций при проведении поисковых и спасательных операций на море»;
- Приказа Министерства транспорта Российской Федерации от 26.11.2007 № 169 «Об утверждении Положения о функциональной подсистеме организации и координации деятельности поисковых и аварийно-спасательных служб (как российских, так и иностранных) при поиске и спасании людей и судов, терпящих бедствие на море в поисково-спасательных районах Российской Федерации единой государственной

- системы предупреждения и ликвидации чрезвычайных ситуаций». Зарегистрирован Минюстом России за № 10771 от 20.12.2007 г.;
- Приказа Министерства транспорта Российской Федерации от 20.08.1999 № 57 «Об утверждении типовых положений о морском спасательно-координационном центре (МСКЦ) и морском спасательном подцентре (МСПЦ)»;
 - Распоряжение Федерального агентства морского и речного транспорта (ФАМРТ) от 17.09.21 г. № АЛ-422-р «Об информационном обеспечении при возникновении аварийных случаев и транспортных происшествий на судах, чрезвычайных ситуаций на объектах организаций морского и внутреннего водного транспорта»;
 - Приказа Минтранса РФ от 06.04.2009 № 53 «Об утверждении Положения о функциональной подсистеме организации работ по предупреждению и ликвидации разливов нефти и нефтепродуктов с судов и объектов независимо от их ведомственной и национальной принадлежности». Зарегистрирован Минюстом России за № 13917 от 13.05.2009.
 - Воздушного кодекса Российской Федерации от 19 марта 1997 года № 60-ФЗ;
 - Постановления правительства Российской Федерации «О единой системе авиационно-космического поиска и спасания в Российской Федерации» от 23 августа 2007 года № 538;
 - Федеральных авиационных правил «Поиска и спасания в Российской Федерации», утвержденных Постановлением правительства Российской Федерации от 15 июля 2008 года № 530;
 - Федеральных авиационных правил «Организация воздушного движения в российской федерации», утвержденных Министерством транспорта Российской Федерации от 25 ноября 2011 года № 293;
 - Федеральными правилами использования воздушного пространства утвержденных Постановлением Правительства РФ № 138 от 11.03.2010 г.
 - Закона «О морских портах в Российской Федерации и о внесении изменений в отдельные законодательные акты Российской Федерации» от 8 ноября 2007 года № 261-ФЗ (с изменениями на 8 декабря 2020 года).

Бассейновый план определяет границы района взаимодействия, задачи, подлежащие выполнению в этом районе, состав сил и средств, выделяемых участниками взаимодействия при проведении поисково-спасательной операции; организацию управления, оповещения, взаимодействия, координации, систему связи.

Бассейновый план направлен на непосредственное выполнение положений «Международной конвенции по поиску и спасанию на море 1979 г. (SAR-79)», других международных актов и договоров, заключенных Российской Федерацией, а также на выполнение требований иных нормативно-правовых актов России в области поиска и спасания людей, терпящих бедствие на море, в поисково-спасательном районе МСПЦ Керчь.

Основная задача Бассейнового плана – обеспечение совместных согласованных усилий поисковых, аварийно-спасательных служб и формирований, как федеральных органов исполнительной власти, так и других форм собственности (как Российских, так и иностранных) по поиску и спасанию людей, терпящих бедствие на море.

Организацию и координацию действий участников взаимодействия при поиске и спасании людей осуществляет МСПЦ Керчь.

Бассейновый план не снимает с участников взаимодействия (организаций участников взаимодействия) ответственности за своевременное оказание имеющимися в их распоряжении силами и средствами помощи людям, терпящим бедствие на море.

В соответствии с «Положением о функциональной подсистеме организации и координации поисковых и аварийно-спасательных служб (как Российских, так и иностранных) при поиске и спасании людей и судов, терпящих бедствие на море в поисково-спасательных районах Российской Федерации единой государственной системы

предупреждения и ликвидации чрезвычайных ситуаций», Бассейновый план разрабатывается для каждого ПСР Российской Федерации соответствующим МСКЦ, МСПЦ.

Бассейновый план согласовывается с участниками взаимодействия и начальником МСКЦ Новороссийск, а затем направляется для рассмотрения и утверждения в ГМСКЦ.

Бассейновый план корректируется при изменении:

- контактных данных взаимодействующих органов управления и сил, привлекаемых для участия в поисково-спасательных операциях (далее – ПСО);
- наименований организаций (предприятий) – участников взаимодействия по поиску и спасанию на море;
- состава сил, которые могут быть привлечены к участию в поисково-спасательных операциях;
- мест базирования сил взаимодействующих организаций (предприятий);
- других изменений, не влияющих на принципы взаимодействия, положенных в основу разработки этого плана.

Каждый участник взаимодействия обязан немедленно информировать МСПЦ Керчь об изменениях в руководстве организаций, составе сил и средств, изменений электронного адреса, номеров телефонов, телексов, факсов, радиопозывных.

Бассейновый план должен корректироваться при наступлении условий, указанных выше, но не реже 1-го раза в год. Корректурa плана доводится до участников взаимодействия в электронном виде. Выполненная корректурa фиксируется в «Листе корректуры» (Приложение № 21).

После корректировки Бассейнового плана прохождение процедуры согласования и утверждения не требуется. Правильность корректировки заверяется подписью начальника МСПЦ Керчь.

4. Участниками взаимодействия по Бассейновому плану являются:

- Полный список участников взаимодействия с указанием Ф.И.О. руководителей, ответственных лиц, адресов, номеров телефонов и факсов приведен в **Приложении № 12.**

5. С целью отработки совместных действий участники взаимодействия регулярно, не реже одного раза в год, проводят учения по поиску и спасанию людей, терпящих бедствие на море, с использованием средств связи без фактического привлечения сил и средств. Учения с фактическим выходом (вылетом) спасательных единиц проводятся не реже одного раза в 2 года. Организация, планирование учений, согласование и координация действий сил и средств участников, взаимодействия возлагается на МСПЦ Керчь.

Сроки проведения учений на следующий год и их тематика по согласованию между участниками взаимодействия определяются не позднее 01 октября предыдущего года. Расходы по проведению учений каждый участник несет самостоятельно.

6. Спасание людей, терпящих бедствие на море, в том числе медицинские консультации по радио, осуществляется безвозмездно, независимо от их национальной принадлежности или статуса таких лиц, или обстоятельств, в которых эти лица находятся.

1. ОРГАНИЗАЦИЯ УПРАВЛЕНИЯ И СВЯЗИ УЧАСТНИКОВ ВЗАИМОДЕЙСТВИЯ ПОИСКА И СПАСАНИЯ ЛЮДЕЙ, ТЕРПЯЩИХ БЕДСТВИЯ НА МОРЕ.

1.1. Координацию действий по поиску и спасанию людей, терпящих бедствие на море в границах ПСР МСПЦ Керчь, осуществляет МСПЦ Керчь и во взаимодействии с ЦУКС территориальных управлений МЧС России и РКЦПС (АКЦПС), в случае участия в ПСР авиации.

МСПЦ Керчь является структурным подразделением филиала ФГБУ «АМП Черного моря» в г. Керчь. В вопросах организации поиска и спасания людей, терпящих бедствие на море, МСПЦ Керчь подчиняется МСКЦ Новороссийск и ГМСКЦ.

Все указания МСПЦ Керчь, касающиеся поиска и спасания людей, терпящих бедствие обязательны для выполнения соответствующими службами, подразделениями, силами и средствами, выделенными участниками взаимодействия для выполнения конкретной поисково-спасательной операции, для чего они устанавливают связь с МСПЦ Керчь на средствах связи и частотах указанным дежурным капитаном-координатором МСПЦ Керчь. Решение о привлечении ПСВС осуществляющих дежурство в ЕС АКПС, планировании и проведении ПСО(Р) принимается начальником Южного МТУ Росавиации (г. Ростов-на-Дону). Управление ПСВС осуществляется через региональный координационный центр поиска и спасания (РКЦПС) г. Ростов-на-Дону (авиационный координационный центр поиска и спасания (АКЦПС) г. Симферополь) и органы ОВД филиал «Крымаэронавигация».

1.2. Участники взаимодействия при получении от любого морского или воздушного судна сигнала бедствия, принятого судовыми или береговыми радиостанциями, системой КОСПАС-САРСАТ или по ведомственным каналам связи, немедленно передают его в МСПЦ Керчь, как можно подробнее информируя МСПЦ Керчь об аварии, о предпринятых действиях и о необходимой помощи.

1.3. МСПЦ Керчь оповещает взаимодействующие организации о принятом сигнале бедствия или о принятом сообщении о бедствии.

Оповещение по сигналу бедствия, взаимодействие при организации и проведении поисково-спасательной операции, а также обмен информацией в повседневных условиях, МСПЦ Керчь осуществляет через оперативных дежурных или диспетчерские службы участников взаимодействия.

В интересах выполнения поисково-спасательных операций для передачи аварийной информации участники взаимодействия обязаны предоставлять свои каналы связи другим участникам взаимодействия.

Оповещение о бедствии и связь внутри каждой из служб участников взаимодействия осуществляется по собственной внутриведомственной инструкции.

1.4. МСПЦ Керчь, исходя из конкретного случая, определяет аварийную стадию в соответствии с **Приложением № 16**, информирует участников взаимодействия, готовит или направляет необходимые средства и силы участников взаимодействия, принимая на себя обязанности координатора поисково-спасательной операции.

Все силы и средства, выделенные участниками взаимодействия для проведения ПСО на море, находятся в оперативном подчинении МСПЦ Керчь и освобождаются от участия в ПСО распоряжением МСПЦ Керчь.

Участники взаимодействия (организации участников взаимодействия) организуют работу своих подразделений, участвующих в поиске и спасании людей, терпящих бедствие на море, таким образом, чтобы обеспечить круглосуточную связь между взаимодействующими подразделениями.

При необходимости МСПЦ Керчь может задействовать силы и средства, не принадлежащие участникам взаимодействия. При этом капитаны судов руководствуются Правилем 33 действующей Главы V Конвенции СОЛАС-74.

1.5. Каждая операция по поиску и спасанию проводится под руководством координатора поисково-спасательной операции (SMC – search and rescue mission co-ordinator) – официального лица, временно назначенного для координации ответных действий на фактическую или ожидаемую ситуацию бедствия. Эта функция существует только на время отдельного случая поиска и спасания и обычно выполняется начальником МСПЦ Керчь или назначенным им лицом. Координатор поисково-спасательной операции (SMC) руководит

операцией по поиску и спасанию до ее завершения или до тех пор, пока не останется никакой разумной надежды на спасение оставшихся в живых.

1.6. При наступлении аварийной ситуации, начальник МСПЦ Керчь разворачивает при МСПЦ Керчь штаб руководства ПСО. Участники взаимодействия с целью повышения эффективности проведения ПСО могут направлять своих представителей для участия в работе штаба руководства ПСО при МСПЦ Керчь.

Представители участников взаимодействия, прибывающие для взаимодействия в штаб руководства ПСО при МСПЦ Керчь, должны иметь при себе мобильный телефон или иное средство связи для личного пользования при докладах о ходе проведения аварийно-спасательных работ и получения запросов от собственного руководства.

1.7. В случаях невозможности осуществления устойчивой связи между МСПЦ Керчь и непосредственными исполнителями поисковых и спасательных работ на море, начальник МСПЦ Керчь вправе назначить координатора поисково-спасательной операции (SMC), который имеет преимущество перед МСПЦ Керчь в возможности связи и оперативного управления силами и средствами в районе проведения ПСО. Как правило, в таких случаях начальник МСПЦ Керчь назначает координатора поисково-спасательной операции (SMC) из числа капитанов морских портов, находящихся территориально наиболее близко к району проведения ПСО.

1.8. Непосредственными исполнителями поисковых и спасательных работ на море являются соответствующие подразделения, корабли, суда и ЛА участников взаимодействия, действующие как самостоятельно, так и совместно друг с другом.

В случае если два или более средств поиска и спасания работают вместе, выполняя одну и ту же задачу на месте происшествия, может потребоваться одно лицо для координации действий всех задействованных сил и средств. В этом случае координатор поисково-спасательной операции (SMC) назначает координатора на месте действия (OSC – on scene co-ordinator) для координации операции по поиску и спасанию в пределах конкретной зоны.

При проведении ПСО суда, выделенные для поиска и спасания, по команде координатора поисково-спасательной операции (SMC) поступают в распоряжении координатора на месте действия (OSC), который назначается до прибытия в конкретную поисковую зону.

Первое средство, прибывшее на место происшествия, должно принять на себя обязанности координатора на месте действия (OSC) и выполнять эти обязанности до тех пор, пока координатор поисково-спасательной операции (SMC) не назначит координатора на месте действия (OSC).

1.9. Координатор на месте действия (OSC) при поиске и спасании судна о своих решениях, действиях и результатах обязан систематически докладывать координатору поисково-спасательной операции (SMC), капитану аварийного судна, капитанам (командирам) судов и кораблей, участвующих в поисково-спасательных работах.

1.10. Персонал, привлекаемый к ПСО, в процессе поиска должен руководствоваться с «Методическими рекомендациями по регистрации обнаруженных в ходе поиска предметов, их фотографирования и классификации» (**Приложение № 18**), так же знать и уметь пользоваться «Спасательными сигналами» (**Приложение № 19**).

1.11. При проведении ПСО с участием авиационных спасательных единиц координацию действий всех летательных аппаратов участвующими в операции, осуществляется региональным координационным центром поиска и спасания (РКЦПС (АКЦПС) ФКУ «Южный авиационный поисково-спасательный центр» (г. Ростов-на-Дону, г. Симферополь), во взаимодействии с ЦУКС территориальных

управлений МЧС России. Непосредственное управление ВС осуществляют органы ОВД филиала «Крымаэронавигация» (АСО – aircraft co-ordinator).

Персонал РКЦПС (АКЦПС) во взаимодействии с персоналом МСПЦ Керчь и ЦУКС территориальных управлений МЧС России вырабатывают согласованные предложения по применению ВС. В процессе ПСО осуществляется взаимный обмен информацией о ходе проведения поиска и спасания, результатах поиска, принятых решениях.

1.12. Общие схемы связи и управления при получении сигнала бедствия и при организации поиска и спасания в ПСР МСПЦ Керчь приведены в **Приложениях № 1 и № 4.**

Схемы оповещения и оперативной связи при получении сигнала бедствия, о происшествиях и аварийных случаях в морском порту Керчь и разливах нефти приведены в **Приложениях № 2, № 3 и № 5.**

1.13. При проведении поисково-спасательной операции, координатор поисково-спасательной операции (SMC) по согласованию с координатором на месте действия (OSC) выбирает вид и способ наиболее надежной связи.

Координатор на месте действия (OSC) должен поддерживать связь с участвующими в операции силами и средствами, для чего на месте происшествия должны быть заранее оговорены основной и запасной виды связи (основная и запасная частоты).

Радиообмен в процессе проведения поисково-спасательных работ осуществляется открытым текстом. Во всех случаях радиообмен, связанный с сообщением о бедствии, пользуется безусловным преимуществом.

1.14. Каждый участник взаимодействия обязан содержать средства связи в исправном состоянии, а также немедленно информировать МСПЦ Керчь об изменениях радиопозывных, номеров телефонов, телексов, факсов, e-mail.

2. ОРГАНИЗАЦИЯ И ПОРЯДОК ОБЕСПЕЧЕНИЯ ПОСТОЯННОЙ ГОТОВНОСТИ АВАРИЙНО - СПАСАТЕЛЬНЫХ СЛУЖБ. ОТВЕТСТВЕННОСТЬ УЧАСТНИКОВ ВЗАИМОДЕЙСТВИЯ ЗА ПОДДЕРЖАНИЕ СИЛ И СРЕДСТВ В УСТАНОВЛЕННОЙ СТЕПЕНИ ГОТОВНОСТИ.

2.1. Для выполнения задач по поиску и спасанию людей и судов, терпящих бедствие на море, осуществляется несение аварийно-спасательной готовности сил и средств, которые могут принимать участие в поиске и спасании, а также могут привлекаться силы и средства взаимодействующих организаций. Основой аварийно-спасательной готовности является поддержание установленной готовности сил и средств поиска и спасания.

2.2. Силы и средства постоянной готовности формируются из судового состава сил и средств АЧФ ФГБУ «Морспасслужба», МЧС РФ, федеральных государственных учреждений морских портов, филиалов ФГУП «Росморпорт» и взаимодействующих поисково-спасательных формирований федеральных органов исполнительной власти. При назначении сил и средств постоянной готовности учитываются географические, навигационно-гидрографические, гидрометеорологические и другие особенности ПСР МСПЦ Керчь (**Приложение № 17**).

2.3. Суда, находящиеся в аварийно-спасательной готовности, должны быть укомплектованы обученным экипажем (при стоянке в порту на борту должно находиться не менее 2/3 полной численности экипажа, способной обеспечить безопасность стоянки и выход судна в море до сбора всего экипажа), необходимым аварийно-спасательным имуществом, соответствующим их задаче. Наличие запасов топлива, воды и продовольствия к моменту выхода судна в море должно быть не менее 80 % от полных.

В морских портах Керчь и Феодосия приказами начальников портов должно быть назначено дежурное судно порта для проведения возможных поисково-спасательных операций.

Дежурное судно должно иметь:

- запасы топлива и воды не ниже не менее 60 % от полных норм;
- провизии не менее чем на трое суток;
- на борту должен находиться экипаж в составе не менее двух ходовых вахт (вахта и подвахта), способных обеспечить безопасное выполнение поисково-спасательных работ.

2.4. Для поддержания аварийно-спасательной готовности своих сил и средств участники взаимодействия обязаны организовать обучение личного состава судов и береговых аварийных партий по аварийно-спасательной подготовке методом занятий, тренировок, учений, а также следить за укомплектованностью спасательных морских и воздушных судов необходимым аварийно-спасательным имуществом, соответствующим их задаче. Береговые (базовые) склады аварийно-спасательного имущества и техники должны быть укомплектованы.

Участники взаимодействия несут ответственность за поддержание своих сил и средств поиска и спасания в установленной готовности, за обеспечение круглосуточного дежурства оперативных дежурных и диспетчерских служб в порядке, предусмотренным законодательством и нормативными актами, регламентирующими их работу.

2.5. Учет дежурных сил и средств, а также сил наращивания и иных сил и средств, которые могут привлекаться к ПСО, ведет МСПЦ Керчь и докладывает в МСКЦ Новороссийск.

- Участники взаимодействия обязаны через свои дежурно-диспетчерские службы **еженедельно по пятницам до 10.00 мск** информировать дежурного капитана-координатора МСПЦ Керчь о фактическом наличии, дислокации (передислокации), возможностях и установленной степени готовности дежурных сил и средств.
- В случае отсутствия изменений, дежурно-диспетчерские службы участников взаимодействия информируют МСПЦ Керчь об отсутствии каких-либо изменений в фактическом наличии, дислокации (передислокации), возможностях и установленной степени готовности дежурных сил и средств.
- При изменениях состояния дежурных сил и средств, участники взаимодействия обязаны через свои дежурно-диспетчерские службы дать внеплановое донесение в адрес МСПЦ Керчь.
- Форма еженедельных донесений в адрес МСПЦ Керчь о состоянии дежурных сил и средств участников взаимодействия приведена в **Приложении № 14**.

2.6. Суда и плавсредства всех участников взаимодействия привлекаются к поиску и спасанию людей в пределах, установленных для них Регистром или другой соответствующей организацией, ограничений районов плавания и норм мореходности.

Летательные аппараты привлекаются к поиску и спасанию людей в пределах ограничений, установленных для них и их экипажей.

2.7. Помощь людям, терпящим бедствие на море, должна оказываться в кратчайший срок с использованием для этой цели всех имеющихся у участников взаимодействия сил и средств. **В первую очередь должны привлекаться наиболее эффективные из них, находящиеся в готовности к выходу (вылету) в минимальные сроки, включая быстроходные корабли, суда, самолеты и вертолеты.**

2.8. Состав сил и средств, выделяемых участниками взаимодействия по получении сигнала бедствия, места их дислокации приведены в **Приложении № 13**.

Имеющаяся у МСПЦ Керчь база данных состояния, готовности, дислокации, запасов спасательных единиц в случае необходимости может быть предоставлена любому из участников взаимодействия.

2.9. Требования положений п.п. 2.2, 2.3 и 2.4 распространяются на суда, несущие аварийно-спасательную готовность.

2.10. В соответствии с п.7 статьи 11 Федерального Закона «О морских портах в Российской Федерации и о внесении изменений в отдельные законодательные акты Российской Федерации» от 8 ноября 2007 года № 261-ФЗ (с изменениями на 8 декабря 2020 года), капитан морского порта организует спасание людей, судов в акватории морского порта, ликвидацию пожаров на судах, находящихся в морском порту.

2.11 В случае выхода ПСО за пределы акваторий морских портов МСПЦ Керчь действует в соответствии с Бассейновым планом.

2.12. Капитан морского порта Керчь возглавляет штаб руководства операцией (ШРО) по ликвидации чрезвычайных ситуаций в морском порту Керчь.

2.13. Капитан морского порта Феодосия возглавляет штаб руководства операцией (ШРО) по ликвидации чрезвычайных ситуаций в морском порту Феодосия.

2.14. Суда, находящиеся в порту, привлекаются к поисково-спасательным операциям в соответствии со Статьей 83 Кодекса торгового мореплавания Российской Федерации от 30.04.1999 года N 81-ФЗ (в редакции от 13.07.2020 года): «По требованию капитана морского порта находящиеся в порту суда обязаны участвовать в спасании людей и судов, терпящих бедствие в пределах акватории порта».

2.15. Все суда, находящиеся в порту, привлекаются к спасению судов в пределах, установленных для них Регистром или другой соответствующей организацией ограничений.

3. СИСТЕМА ДОНЕСЕНИЙ, ОПОВЕЩЕНИЙ, СВЯЗИ И ОБМЕНА ИНФОРМАЦИЕЙ.

3.1. Схемы управления, донесения, оповещения, связи и взаимного обмена информацией участников взаимодействия приведена **Приложениях № № 1, 2, 3 и 4.**

3.2. Основными каналами получения сигнала бедствия МСПЦ Керчь и связи с аварийным объектом и спасательными силами и средствами является:

- 156,8 МГц – 16 канал УКВ с рабочим каналом 85;
- 156,525 МГц – 70 канал УКВ в режиме ЦИВ зона А1 ГМССБ;
- 121,5 / 123,1 МГц для связи с летательными аппаратами.

3.3. Для связи с участниками взаимодействия и соседними МСКЦ / МСПЦ основными каналами связи являются:

- телефон: +7 (36561) 3 - 97 – 84;
- телефон/факс: + 7 (36561) 4 - 28 – 96;
- e-mail: mssp02@ampnovo.ru;
- позывной: «МСПЦ Керчь» на УКВ;
- мобильный телефон: +7 (988) 762 - 76 – 99.

3.4. Для обобщения данных о составе сил и средств, выделяемых взаимодействующими организациями для проведения ПСО, их реальном состоянии и готовности к применению, взаимодействующие организации еженедельно направляют в адрес МСПЦ «Керчь» донесение по установленной форме в **Приложение № 14**.

3.5. При получении сигнала бедствия **дежурный капитан-координатор МСПЦ Керчь в соответствии с инструкцией:**

- производит подтверждение приема сигнала и, при необходимости, его ретранслирует, устанавливает связь с аварийным объектом;
- оповещает участников взаимодействия о факте, месте и обстоятельствах аварийного инцидента по телефону, а затем направляет сообщение об операции по поиску и спасанию (SITREP – situation report) по E-mail и факсимильной связи. Одновременно с оповещением, капитан-координатор запрашивает необходимую помощь от участников взаимодействия.

3.6. При получении информации от МСПЦ Керчь **дежурно-диспетчерские службы участников взаимодействия обязаны:**

- немедленно оповестить должностные лица, в компетенции которых принятие решения на задействование аварийно-спасательных сил и средств;
- о принятом решении по применению аварийно-спасательных сил и средств известить МСПЦ Керчь по телефону с последующей передачей информации по E-mail или факсу.

3.7. Координатор (командир) на месте действия (OSC) использует донесения SITREP о ходе и условиях выполнения операции и адресует их координатору поисково-спасательной операции (SMC), если не указано иначе.

Поисковые средства, если не указано иначе, используют SITREP для информирования координатора (командира) на месте действия.

Координатор поисково-спасательной операции (SMC) использует SITREP для информирования вышестоящего руководства, другие МСКЦ / МСПЦ, а также любые другие заинтересованные организации.

3.8. Правила использования сообщений об операции по поиску и спасанию:

- Первоначальный SITREP должен быть передан, как только станет очевидной необходимость осуществления поиска и спасания. **Первый SITREP (оповещение об аварийной ситуации (происшествии)) передается в сокращенной форме в течение 30 мин. после получения информации.**
- Важнейшую срочную информацию включают в SITREP сокращенной формы в случаях, когда требуется помощь.
- Отправка SITREP не должна задерживаться из-за желания уточнить все подробности.
- Более подробную или обновленную информацию во время операции по поиску и спасанию посылают в SITREP по полной форме.
- Последующие SITREP должны отправляться сразу же с получением обновленной информации, касающейся данного происшествия.
- Уже переданная информация не должна повторяться, но может корректироваться.
- Во время продолжительных операций, в целях контроля получателями донесений того, что ни одно из донесений не упущено, следует посылать с интервалом не более 4-х часов донесение: «Ситуация без изменений».
- Для подтверждения завершения происшествия (операции) должен быть передан заключительный SITREP.
- В каждом происшествии все SITREP должны иметь свой порядковый номер.

Стандартная форма SITREP приведена в **Приложении № 15**.

3.9. Порядок передачи информации при возникновении аварийных случаев и происшествий.

В соответствии п.3.1 распоряжения ФАМРТ (РМРФ) от 17.09.2021 г. № АЛ-422-р «Об информационном обеспечении при возникновении аварийных случаев и транспортных происшествий на судах, чрезвычайных ситуаций на объектах организаций морского и внутреннего водного транспорта» - сбор и обработка донесений об аварийных случаях и происшествиях в сфере морского транспорта возложены на соответствующие МСКЦ и МСПЦ.

В соответствии с п.4 указанного распоряжения ФАМРТ – доклады обо всех аварийных случаях и происшествиях должны немедленно направляться в адрес оперативного дежурного ГМСКЦ через соответствующие МСКЦ и МСПЦ.

Всем взаимодействующим организациям необходимо немедленно направлять информацию о происшествиях (Спецсообщение, Донесения о происшествии и т.п.) в адрес МСПЦ Керчь.

С введением в действие программного комплекса обеспечения проведения поисковых, аварийно-спасательных операций «Поиск-Море» все донесения о получении сигналов бедствия и о проведении ПСО, АСР, ЛРН своевременно направлять в ГМСКЦ ФГБУ «Морспасслужба», ФАМРТ (РМРФ) и взаимодействующим организациям.

4. ПЕРВООЧЕРЕДНЫЕ ДЕЙСТВИЯ ПРИ ПОЛУЧЕНИИ СИГНАЛА БЕДСТВИЯ.

4.1. Любое судно, воздушное судно или участник взаимодействия, которому становится известно об инциденте, требующем начала поиска и спасания, обязано, если это возможно, приступить к оказанию необходимой помощи и немедленно оповестить об этом МСПЦ Керчь.

4.2. При получении сигнала бедствия, либо сообщения от любого источника о терпящих бедствие людях или судне, дежурный капитан-координатор МСПЦ Керчь оперативно обеспечивает начало проведения поисково-спасательной операции, для чего:

- подтверждает приём вызова сигнала бедствия с помощью аппаратуры ГМССБ;
- устанавливает связь с аварийным судном и по возможности выясняет его местоположение (координаты), позывные, название, количество людей на борту, характер бедствия или аварии, вид требуемой помощи, число жертв, курс и скорость терпящего бедствие средства, тип средства и владельца, перевозимый груз, любую другую уместную информацию, которая может облегчить спасание;
- присваивает ситуации **аварийную стадию** в соответствии с **Приложение № 16**.
- при необходимости ретранслирует вызов бедствия, в том числе с использованием ЦИВ;
- оповещает должностных лиц согласно инструкции;
- оповещает участников взаимодействия согласно Схемы оповещения и оперативной связи при получении сигнала бедствия в **Приложение № 2**;
- устанавливает надежную связь с оперативно-диспетчерской службой участников взаимодействия, силы и средства которых непосредственно задействованы в поисково-спасательной операции;
- осуществляет оперативное направление в район бедствия наиболее пригодные для конкретного случая морские и авиационные спасательные единицы;
- привлекает к поисково-спасательной операции находящиеся в районе морские суда;

- назначает координатора (командира) на месте действия (OSC), устанавливает и поддерживает с ним надежную связь;
- координирует поисково-спасательную операцию до прибытия начальника МСПЦ Керчь;
- производит документирование событий.

4.3. В дальнейшем дежурный капитан-координатор МСПЦ Керчь действует в соответствии со своей должностной инструкцией.

4.4. Все обращения МСПЦ Керчь к любому из участников взаимодействия должны рассматриваться в кратчайший срок с принятием исчерпывающих мер по выделению и направлению сил и средств, предусмотренных Бассейновым планом, для участия в поисково-спасательной операции.

4.5. О выделенных силах и средствах для участия в поисково-спасательной операции участники взаимодействия в адрес МСПЦ Керчь направляют письменное сообщение с указанием: названия и проекта судна, скорость на переходе, время выхода, данные для установления с ним связи.

4.6. Действия лиц дежурно-диспетчерской службы участников взаимодействия, при получении оповещения о сигнале бедствия, должны быть изложены в должностных инструкциях, которыми они руководствуются при несении дежурства.

5. ОРГАНИЗАЦИЯ МЕДИЦИНСКОЙ ПОМОЩИ ПОСТРАДАВШИМ, ИХ ГОСПИТАЛИЗАЦИИ И ЭВАКУАЦИИ.

5.1. Медицинское обеспечение поисково-спасательных работ является составной частью проведения поисково-спасательной операции.

Основные задачи организации медицинской помощи:

- оказание первичной медико - санитарной помощи пострадавшим;
- медицинские консультации по радио;
- эвакуация;
- госпитализация.

5.2. Медицинская помощь пострадавшим организуется в целях предотвращения гибели найденных и спасенных людей, потерпевших бедствие на море. Первичную медико-санитарную помощь пострадавшим оказывают на борту спасательных средств или других судов, которые произвели подъем спасенных людей на борт. Оказание медицинской помощи членам экипажа и пассажирам морских и воздушных судов в районе бедствия осуществляется медицинским персоналом штатных и нештатных групп спасателей, входящих в состав экипажей дежурных поисково-спасательных сил, медицинским персоналом судов и команд неотложной медицинской помощи.

Информация обо всем комплексе первичной медико - санитарной помощи пострадавшему (время, когда были наложены шины, жгуты или повязки; дозы и число принятых лекарств и т.п.) должна документироваться. Если нет возможности направить сопровождающего с пострадавшим в лечебное учреждение, то указанная информация должна быть в письменном виде помещена в водонепроницаемый пакет и надежно прикреплена к пострадавшему.

5.3 Медицинские консультации по радио осуществляются через МСПЦ Керчь, либо, если это возможно, по телефонной связи непосредственно с консультирующим

Если позволяет состояние пострадавшего, то отсрочка эвакуации может дать следующие преимущества:

- позволить капитану-координатору должным образом спланировать эвакуацию;
- средству поиска и спасения находиться в пределах его дальности действия;
- осуществить эвакуацию при дневном освещении;
- дать возможность судну войти в порт или дождаться улучшения метеорологических условий.

5.5. Организация приема спасенных на берегу, пограничного контроля и таможенного оформления, их размещения, выделения необходимого транспорта, теплых вещей, одежды, питания, оказание медицинской помощи возложена на ГУ МЧС России по Республике Крым.

Для организации медицинской помощи пострадавшим людям на берегу, МСПЦ Керчь информирует ОД ГУ МЧС России по Республике Крым.

Капитан-координатор МСПЦ Керчь сообщает ОД ГУ МЧС России по Республике Крым:

- количество пострадавших;
- место доставки пострадавших на побережье или в аэропорту;
- общую информацию о состоянии здоровья пострадавших и о необходимой медицинской помощи;
- способ связи с сопровождающим пострадавших лицом (судном);
- любую другую полезную информацию;

ОД ГУ МЧС России по Республике Крым оценив полученную от МСПЦ Керчь информацию, дает необходимые распоряжения своим структурным подразделениям, непосредственно задействованных для этих целей или непосредственно ОД ЕДДС муниципальных образований, территориально наиболее близко расположенных к месту доставки пострадавших, на организацию и выполнение мероприятий по подготовке и приему пострадавших на берегу, оказанию им необходимой медицинской помощи.

Госпитализация спасенных осуществляется в лечебные учреждения прибрежных населенных пунктов Азово-Черноморского бассейна, расположенных в непосредственной близости от района проведения ПСО, аэродромов, портов, причалов или других возможных мест посадки летательных аппаратов и швартовки судов, куда могут быть доставлены спасенные.

6. ОРГАНИЗАЦИЯ МАТЕРИАЛЬНО-ТЕХНИЧЕСКОГО ОБЕСПЕЧЕНИЯ ПОИСКОВО-СПАСАТЕЛЬНЫХ ОПЕРАЦИЙ.

6.1. Организация материально-технического обеспечения поисково-спасательных операций производится согласно Положению об организации аварийно-спасательного обеспечения на морском транспорте, утвержденное Приказом Минтранса РФ от 07 июня 1999 г. № 32. (По заключению Минюста РФ от 01 сентября 1999 г. № 7127-ЭР настоящий приказ не нуждается в государственной регистрации).

7. ОРГАНИЗАЦИЯ ВЗАИМОДЕЙСТВИЯ С ИНОСТРАННЫМИ ГОСУДАРСТВАМИ, УЧАСТВУЮЩИМИ В ПОИСКОВО-СПАСАТЕЛЬНОЙ ОПЕРАЦИИ ПО СПАСАНИЮ ЛЮДЕЙ, ТЕРПЯЩИХ БЕДСТВИЕ НА МОРЕ.

7.1. Основными иностранными участниками взаимодействия при поиске и спасении людей, терпящих бедствие на море в ПСР МСПЦ Керчь, являются: Турецкая Республика, Грузия и Украина.

Проведение поисково-спасательных операций с Турецкой Республикой осуществляется на основании Соглашения между Правительством Российской Федерации и Правительством Турецкой Республики о сотрудничестве в морском поиске и спасении на Черном море, вступившем в силу 24.05.2004 г.

Проведение поисково-спасательных операций с Украиной осуществляется на основании Соглашения между Правительством Российской Федерации и Кабинетом Министров Украины о сотрудничестве в морском и авиационном поиске и спасении на Черном и Азовском морях от 27.10.2010 года и Соглашения между Правительством Российской Федерации и Кабинетом Министров Украины о сотрудничестве в области авиационного поиска и спасения от 12.07.2012 года.

До заключения межправительственного соглашения, проведение поисково-спасательных операций совместно с Румынией и Болгарией осуществляется с использованием международных документов по поиску и спасению на море на основе Соглашения о сотрудничестве причерноморских государств при поиске и спасении на Черном море 1998 года.

7.2. Иностранные спасательные единицы участвуют в поисково-спасательных операциях в территориальных водах (территориальное море), внутренних водах, на сухопутной территории и в воздушном пространстве Российской Федерации в исключительных случаях в соответствии с законами и международными договорами Российской Федерации, а так же «Положением о пересечении государственной границы Российской Федерации иностранными спасательными единицами и пребывания их на территории Российской Федерации в целях поиска и спасения людей» (постановление Правительства Российской Федерации от 4 сентября 2000 г. № 654), «Положением о пропуске через государственную границу Российской Федерации и об условиях пребывания иностранных морских и воздушных судов и других транспортных средств, занятых в борьбе с инцидентами, вызывающими загрязнение нефтью, а также персонала, грузов, материалов и оборудования, требующихся для борьбы с такими инцидентами» (постановление Правительства Российской Федерации от 02.08.2010 г. № 592).

Под спасательной единицей понимается воздушное или морское судно, привлекаемое для поиска и оказания помощи воздушным или морским судам в случае, если они терпят или потерпели бедствие, а также при чрезвычайных ситуациях природного или техногенного характера, и при проведении международных учений по поиску и спасению людей на море. Спасательная единица должна быть укомплектована специально обученным персоналом и оснащена оборудованием, пригодным для быстрого проведения операций по поиску и спасению людей.

7.3. Если иное не предусмотрено международными договорами Российской Федерации, то в целях получения разрешения на пересечение государственной границы Российской Федерации иностранной спасательной единицей для осуществления поиска и спасения людей на море, спасательно-координационный центр иностранного государства обращается с запросом в ГМСКЦ, МСКЦ Новороссийск или МСПЦ Керчь. В запросе указывается:

- причина пересечения государственной границы Российской Федерации;
- тип и название спасательной единицы;

- позывные спасательной единицы;
- государственная принадлежность спасательной единицы и её принадлежность к конкретной организации;
- фамилия капитана (командира) спасательной единицы;
- численность экипажа спасательной единицы;
- количество спасенных людей, если такие имеются;
- наименование морского порта (аэропорта), куда предполагает направиться спасательная единица;
- длина, ширина, осадка, вместимость, маневренные характеристики и другие данные о морской спасательной единице;
- маршрут и высота полёта воздушной спасательной единицы;
- предполагаемое место и время пересечения государственной границы Российской Федерации;
- координаты предполагаемого района поисково-спасательной операции.

МСПЦ Керчь, получив запрос МСКЦ иностранного государства, немедленно подтверждает его получение и в возможно короткий срок сообщает МСКЦ иностранного государства о выдаче разрешения или об отказе в выдаче разрешения на пересечение государственной границы Российской Федерации иностранной спасательной единицей.

7.4. В случае выдачи разрешения на пересечение государственной границы Российской Федерации иностранной спасательной единицей, ГМСКЦ, МСКЦ Новороссийск или МСПЦ Керчь незамедлительно информирует МИД России, Минобороны России, ФСБ России и ГТК России через их региональные структуры о предполагаемых координатах проведения ПСО и возможных сроках предстоящего захода (влёта) иностранной спасательной единицы в территориальное море (воздушное пространство) Российской Федерации.

Разрешение на заход в территориальное море Российской Федерации иностранным морским спасательным единицам выдаёт начальник Черноморо-Азовского пограничного управления береговой охраны (ЧАПУ БО) ФСБ России (г. Краснодар).

Разрешение на влёт в воздушное пространство Российской Федерации иностранным воздушным спасательным единицам выдаёт Зональный Центр Единой системы организации воздушного движения (ЕС ОрВД) Южного Межрегионального Управления Федеральной Аэронавигационной Службы (Южного Управления Росаэронавигации – г. Ростов-на-Дону).

7.5. При передаче сообщения о выдаче разрешения на пересечение государственной границы Российской Федерации иностранной воздушной спасательной единицей, обязательно указываются органы единой системы организации воздушного движения России с которым необходимо связаться соответствующему органу иностранного государства, с территории которого планируется вылет, для получения информации об условиях полёта в воздушном пространстве, ответственность за управление воздушным движением в котором возложена на Российскую Федерацию. Передача информации об условиях полёта осуществляется по каналам диспетчерской службы гражданской авиации Российской Федерации в соответствии с действующими соглашениями между органами управления воздушным движением Российской Федерации и иностранных государств.

7.6. При заходе в территориальное море Российской Федерации, иностранная морская спасательная единица, получившая разрешение на пересечение государственной границы Российской Федерации:

а) открывает радиовахту на частотах:

- 156,8 МГц и 156,525 МГц – при осуществлении поиска места аварии морского судна;
- 121,5 МГц и 123,1 МГц – при осуществлении поиска места аварии воздушного судна.

б) в светлое время суток поднимает свой государственный флаг и флажные позывные, а в тёмное время суток сообщает свои позывные по радио или световыми сигналами при запросе, поступающем от военных кораблей, морских спасательных судов и береговых постов Российской Федерации.

При влёте в воздушное пространство Российской Федерации, иностранная воздушная спасательная единица, получившая разрешение на пересечение государственной границы России и использование его воздушного пространства, устанавливает связь с соответствующим органом обслуживания воздушного движения (управления полётами) и организует прослушивание частот:

- 156,8 МГц и 156,525 МГц – при осуществлении поиска места аварии морского судна;
- 121,5 МГц и 123,1 МГц – при осуществлении поиска места аварии воздушного судна.

7.7. Иностранная морская спасательная единица, получившая разрешение на пересечение государственной границы Российской Федерации, совершает в случае необходимости заход только в морские порты, объявленные в «Извещениях мореплавателям» открытыми для захода иностранных судов, либо в пункты, указанные ГМСКЦ или МСПЦ Керчь, согласованные с командованием КВМБ (Крымской Военно-морской базы) и начальником Пограничного управления ФСБ России по Республике Крым.

Иностранная воздушная спасательная единица, получившая разрешение на пересечение государственной границы Российской Федерации, совершает в случае необходимости посадку в аэропортах (на аэродромах), указанных органами ОВД под управлением которых находится.

7.8. Если иное не предусмотрено международными договорами Российской Федерации, иностранная спасательная единица, прибывшая в морской порт, аэропорт (на аэродром) или иной пункт, расположенный на территории Российской Федерации, должна пройти пограничный, таможенный, санитарный и другие виды контроля, установленные федеральными законами и иными нормативными правовыми актами Российской Федерации. Члены экипажа иностранной спасательной единицы и другие, находящиеся на её борту люди пересекают государственную границу Российской Федерации по документам, предусмотренным законодательством России и международными договорами Российской Федерации.

7.9. В случае проведения поисково-спасательной операции в территориальном море Российской Федерации с участием иностранных спасательных единиц, координация действий осуществляется МСПЦ Керчь.

7.10. Условия пребывания иностранных спасательных единиц в территориальном море, во внутренних морских водах, на сухопутной территории и в воздушном пространстве Российской Федерации регламентируются нормативными правовыми актами Российской Федерации, а также правилами, издаваемыми уполномоченными

федеральными органами исполнительной власти и публикуемыми в «Извещениях мореплавателям» и аэронавигационных документах.

7.11. Размещение иностранных спасательных единиц в морских портах, аэропортах (на аэродромах) и иных пунктах на территории Российской Федерации, их обеспечение, определение сроков их пребывания на территории Российской Федерации осуществляет Министерство транспорта Российской Федерации в порядке, установленном нормативными правовыми актами Российской Федерации.

8. ПЕРЕЧЕНЬ И ОСОБЕННОСТИ ОСНОВНЫХ ЮРИДИЧЕСКИХ АСПЕКТОВ В ВОПРОСАХ ПРИВЛЕЧЕНИЯ СИЛ И СРЕДСТВ РАЗЛИЧНЫХ ФОРМ СОБСТВЕННОСТИ К РЕШЕНИЮ ЗАДАЧ ПОИСКА И СПАСАНИЯ ЛЮДЕЙ, ТЕРПЯЩИХ БЕДСТВИЕ.

8.1. Основными международными документами, регламентирующими вопросы поиска и спасания людей, терпящих бедствие на море в ПСР МСПЦ Керчь, являются:

- Международная конвенция по унификации некоторых правил относительно оказания помощи и спасания на море 1910 года;
- Международная конвенция по охране человеческой жизни на море 1974 года (Солас-74);
- Международная конвенция по поиску и спасанию 1979 года (SAR-79);
- Международная конвенция по спасанию 1989 года;
- Женевская конвенция об открытом море 1958 года;
- Руководство по международному авиационному и морскому поиску и спасанию, том I, II, III (Руководство МАМПС) (IAMSAR Manual);
- Резолюции и циркуляры ИМО;111
- Соглашение о сотрудничестве причерноморских государств при поиске и спасании на Черном море (№ 32-ФЗ от 24.03.2001г.)
- Соглашение между Правительством Российской Федерации и Правительством Турецкой Республики о сотрудничестве в морском поиске и спасании на Черном море, вступившем в силу 24.06.2004г.

8.2. Основными документами Российской Федерации, регламентирующими вопросы поиска и спасания людей, терпящих бедствие на море, являются:

- Постановление правительства РФ от 25 ноября 2020 № 1928 «Об утверждении Правил осуществления взаимодействия федеральных органов исполнительной власти, органов исполнительной власти субъектов Российской Федерации и организаций при проведении поисковых и спасательных операций на море»;
- Федеральный закон РФ 21.12.1994г. № 68-ФЗ «О защите населения и территорий от чрезвычайных ситуаций природного и техногенного характера»;
- Федеральный закон РФ от 22.08.1995г. № 151-ФЗ «Об аварийно-спасательных службах и статусе спасателей»;
- Федеральный закон РФ от 13.06.1996г. № 64-ФЗ «Уголовный кодекс Российской Федерации»;
- Федеральный закон РФ от 30.04.1999г. № 81-ФЗ «Кодекс торгового мореплавания Российской Федерации»;
- Постановление Правительства РФ от 03.08.1996г. № 924 (в редакции постановлений правительства РФ от 05.04.1999г. № 374, от 08.08.2003г. № 475, от 23.12.2004г. № 835) «О силах и средствах единой государственной системы предупреждения и ликвидации аварийных ситуаций»;
- Постановление Правительства РФ от 22.11.1997г. № 1479 «Об аттестации аварийно-спасательных служб, аварийно-спасательных формирований и спасателей»;

- Постановление Правительства Российской Федерации от 22.09.1999г. № 1084 «Федеральные правила использования воздушного пространства Российской Федерации»;
- Постановление Правительства Российской Федерации от 04.09.2000г. № 654 «Об утверждении Положения о пересечении государственной границы Российской Федерации иностранными спасательными единицами и пребывания их на территории Российской Федерации, в целях поиска и спасания людей»;
- Постановления Правительства РФ от 30.12.2003г. № 794 (в редакции постановлений правительства РФ от 27.05.2005г. № 335, от 03.10.2006г. № 600, от 07.11.2008г. № 821, от 10.03.2009г. № 219) «О единой государственной системе предупреждения и ликвидации чрезвычайных ситуаций»;
- Постановление Правительства Российской Федерации от 23.07.2004г. № 371 «Об утверждении Положения о Федеральном агентстве морского и речного транспорта»;
- Постановление Правительства Российской Федерации от 30.07.2004г. № 395 «Об утверждении Положения о Министерстве транспорта Российской Федерации»;
- «Положение о функциональной подсистеме организации и координации поисковых и аварийно-спасательных служб (как Российских, так и иностранных) при поиске и спасании людей и судов, терпящих бедствие на море в поисково-спасательных районах Российской Федерации единой государственной системы предупреждения и ликвидации чрезвычайных ситуаций» - утверждено приказом Минтранса России от 26.11.2007г. № 169, зарегистрировано Министерством юстиции Российской Федерации 20.12.2007г. № 10771;
- «Положение о функциональной подсистеме организации работ по предупреждению и ликвидации разливов нефти и нефтепродуктов в море с судов и объектов независимо от их ведомственной и национальной принадлежности» - утверждено приказом Минтранса России от 06.04.2009г. № 53, зарегистрировано Министерством юстиции Российской Федерации 13.05.2009 № 13917.

8.3. Основываясь на положениях, перечисленных в п.п. 9.1-9.2 международных и российских документах следует считать, что:

а) спасание людей, терпящих бедствие на море, осуществляется безвозмездно, независимо от их статуса, государственной и национальной принадлежности или обстоятельств, при которых они обнаружены;

б) капитан любого судна обязан, если он может это сделать без серьезной опасности для своего судна и находящихся на нем людей, оказать помощь любому лицу, терпящему бедствие на море. За нарушение этой обязанности капитан судна несет ответственность согласно ст. 270 Уголовного кодекса Российской Федерации;

в) МСПЦ Керчь в закрепленном за ним поисково-спасательном районе координирует действия участников взаимодействия в поисково-спасательной операции. При проведении ПСО с участием авиационных спасательных единиц координацию действий всех летательных аппаратов участвующими в операции, осуществляется региональным координационным центром поиска и спасания (РКЦПС (АКЦПС) ФКУ «Южный авиационный поисково-спасательный центр» (г. Ростов-на-Дону, г. Симферополь)), во взаимодействии с ЦУКС территориальных управлений МЧС России. Непосредственное управление ВС осуществляют органы ОВД филиала «Крымаэронавигация» (АСО – aircraft co-ordinator).

Все указания МСПЦ Керчь, касающиеся поиска и спасания людей, терпящих бедствие, обязательны для выполнения подразделениями, силами и средствами, выделенными для выполнения конкретной поисково-спасательной операции (Решения о привлечении ПСВС осуществляющих дежурство в ЕС АКПС (г. Симферополь), планировании и проведении ПСО(Р) принимаются начальником Южного МТУ Росавиации (г. Ростов-на-Дону). Управление ПСВС осуществляется через региональный координационный центр поиска и спасания (РКЦПС) г. Ростов-

на-Дону (авиационный координационный центр поиска и спасания (АКЦПС) г. Симферополь) и органы ОВД филиал «Крымаэронавигация»);

г) участниками поисково-спасательной операции могут быть организации различных форм собственности;

д) основой взаимодействия сил и средств, привлекаемых для поиска и спасания людей на море является «Бассейновый план поиска и спасания людей, терпящих бедствие на море в поисково-спасательном районе МСПЦ «Керчь»;

е) с целью отработки совместных действий по поиску и спасанию на море 1 раз в 2 года проводятся комплексные учения, в том числе и международные.

Начальник МСПЦ «Керчь»



Карпенко Р.А.

Согласовано:



Начальник МСКЦ Новороссийск

А.Ф. Кухоль

ПРИЛОЖЕНИЯ

Приложение № 1

Общая схема оповещения и оперативной связи при получении сигнала бедствия

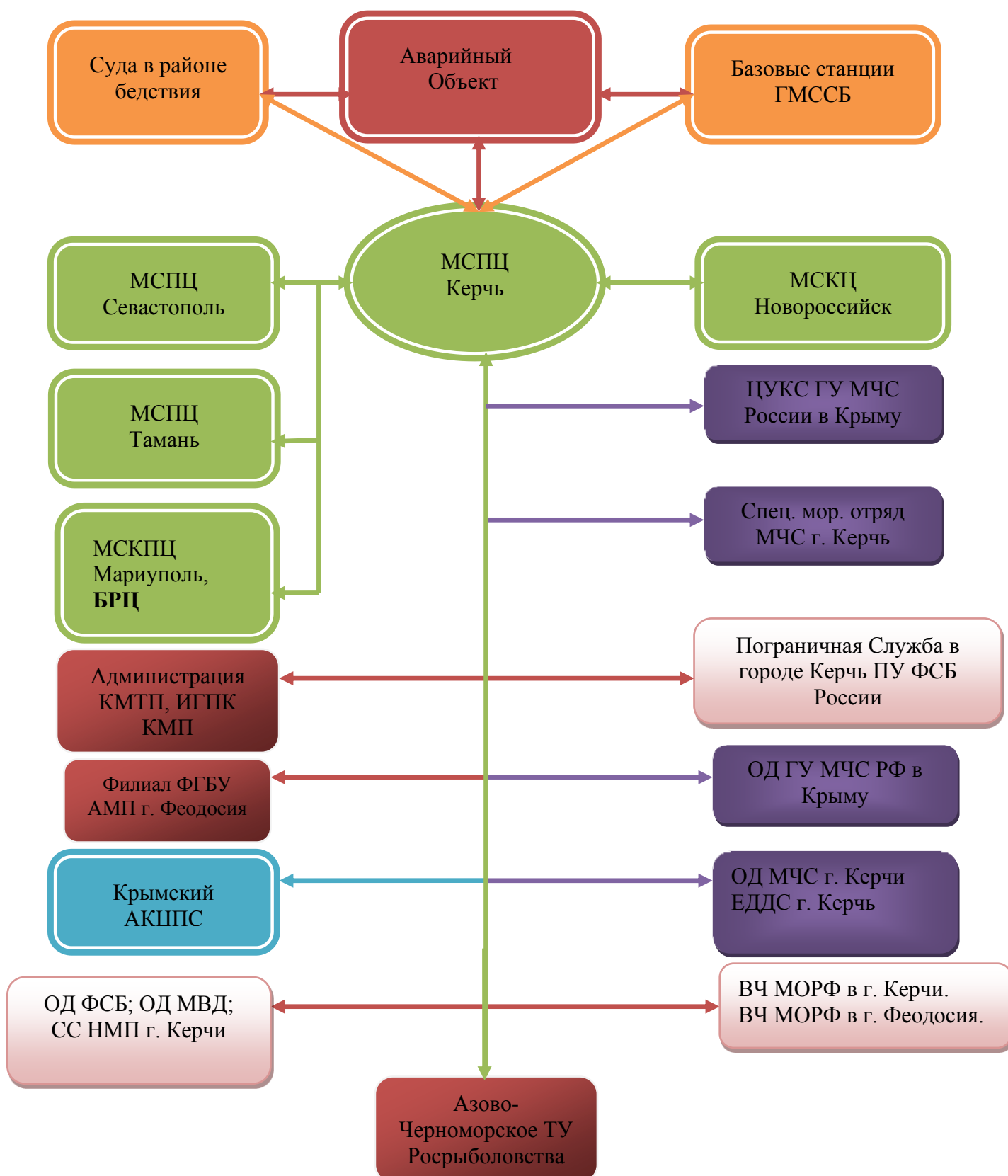
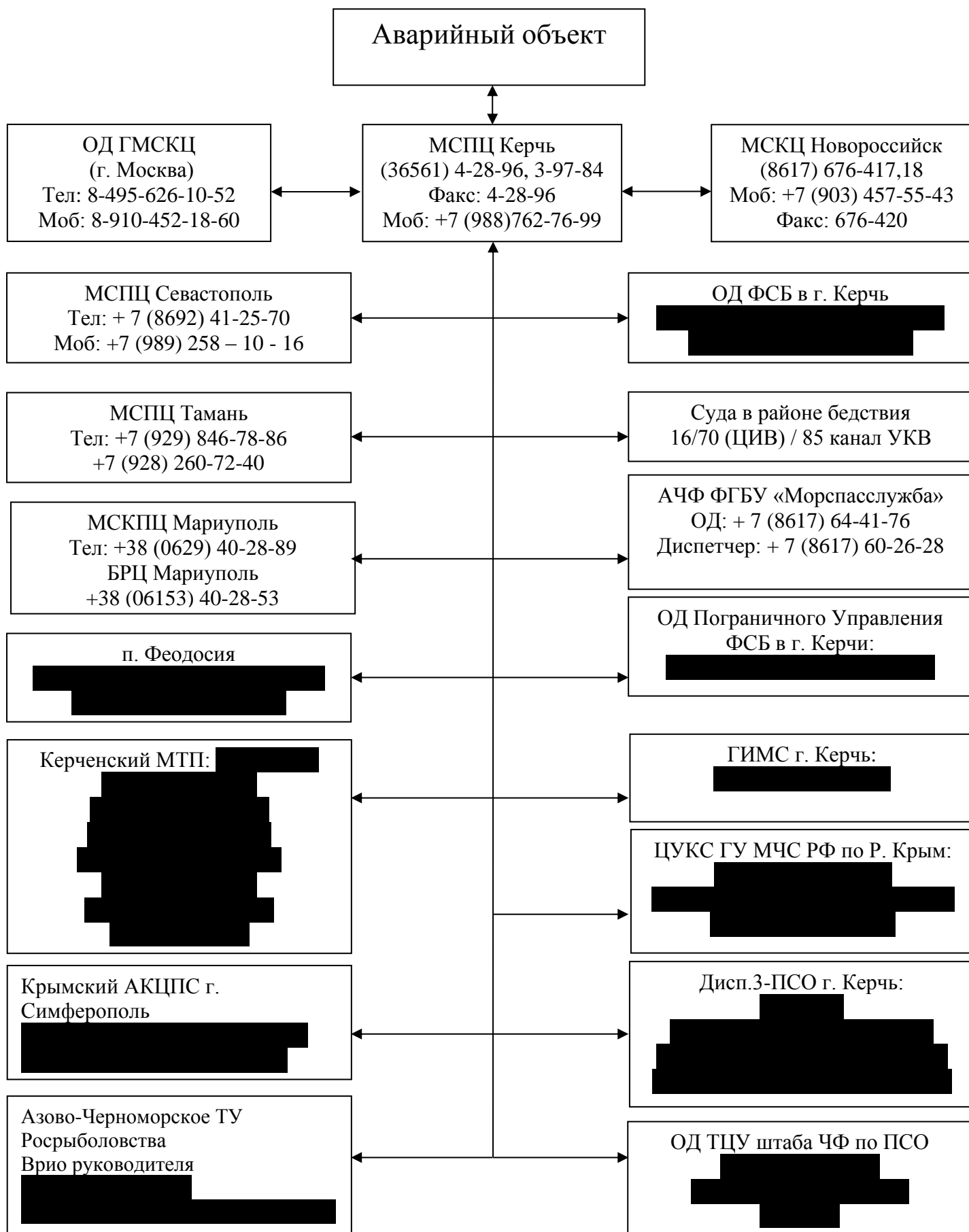
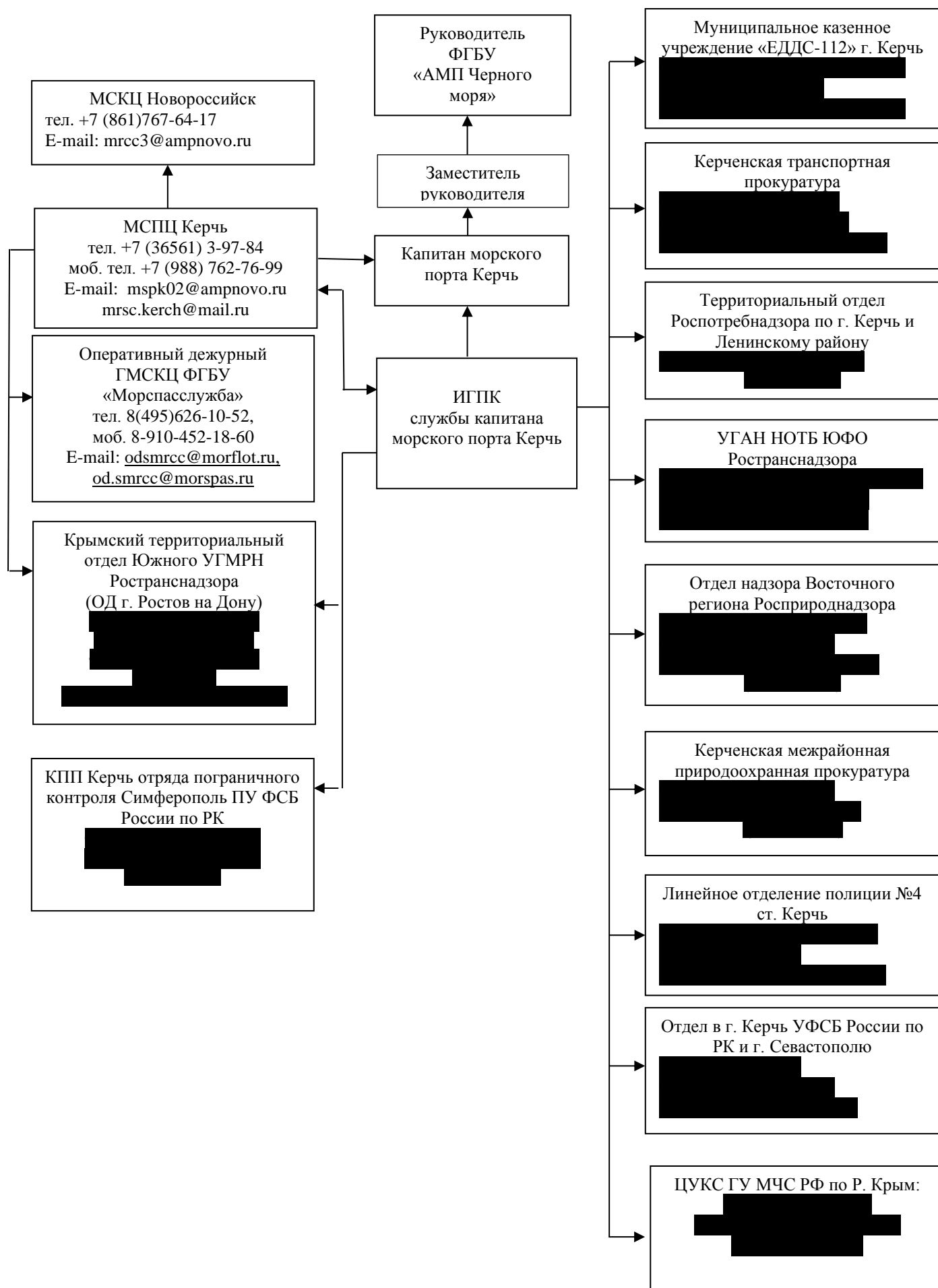


Схема оповещения и оперативной связи при получении сигнала бедствия



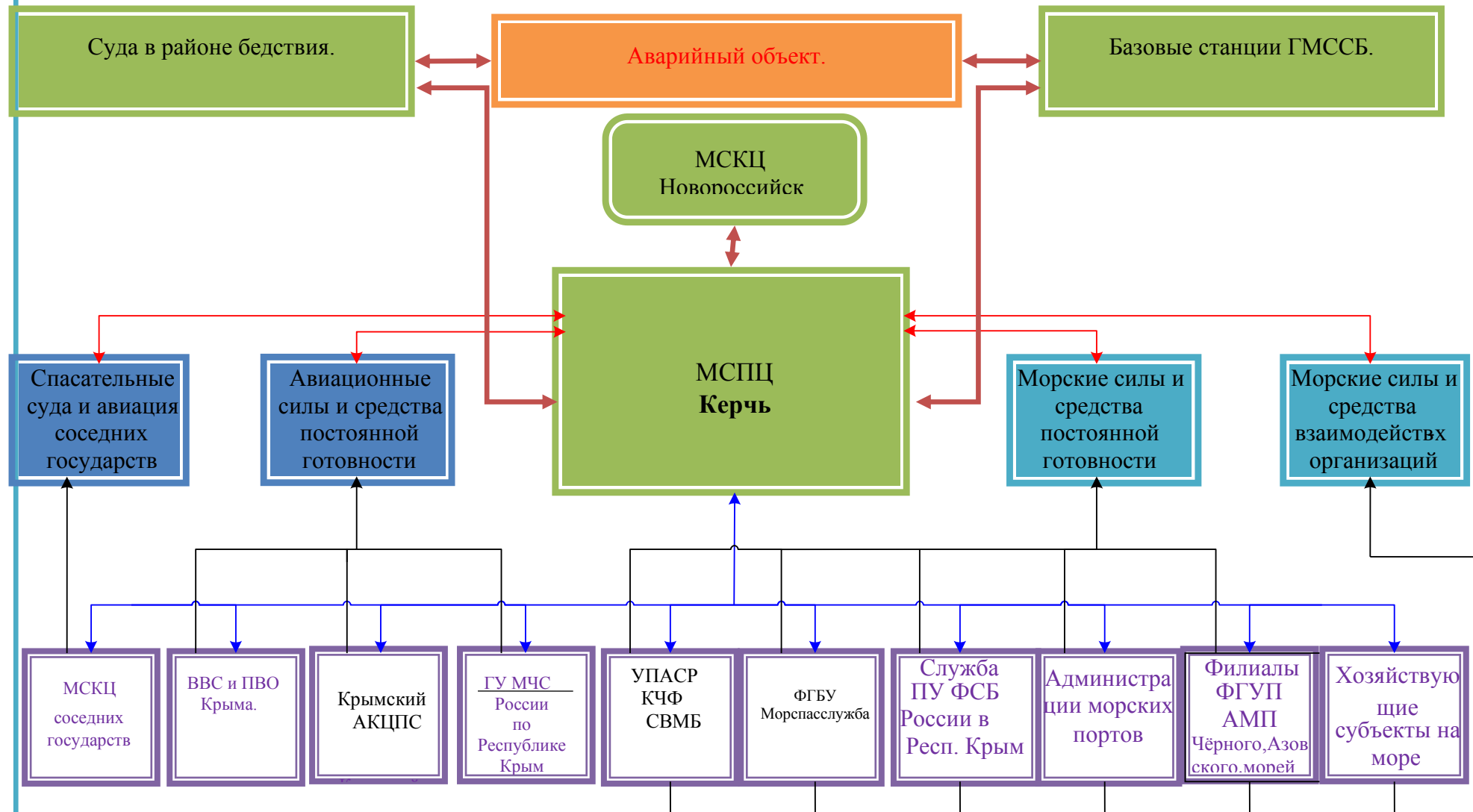
СХЕМА

передачи информации о происшествиях, аварийных случаях и инцидентах
в морском порту Керчь



**Общая схема связи и управления при организации поиска и спасания в
поисково-спасательном районе МСПЦ Керчь**

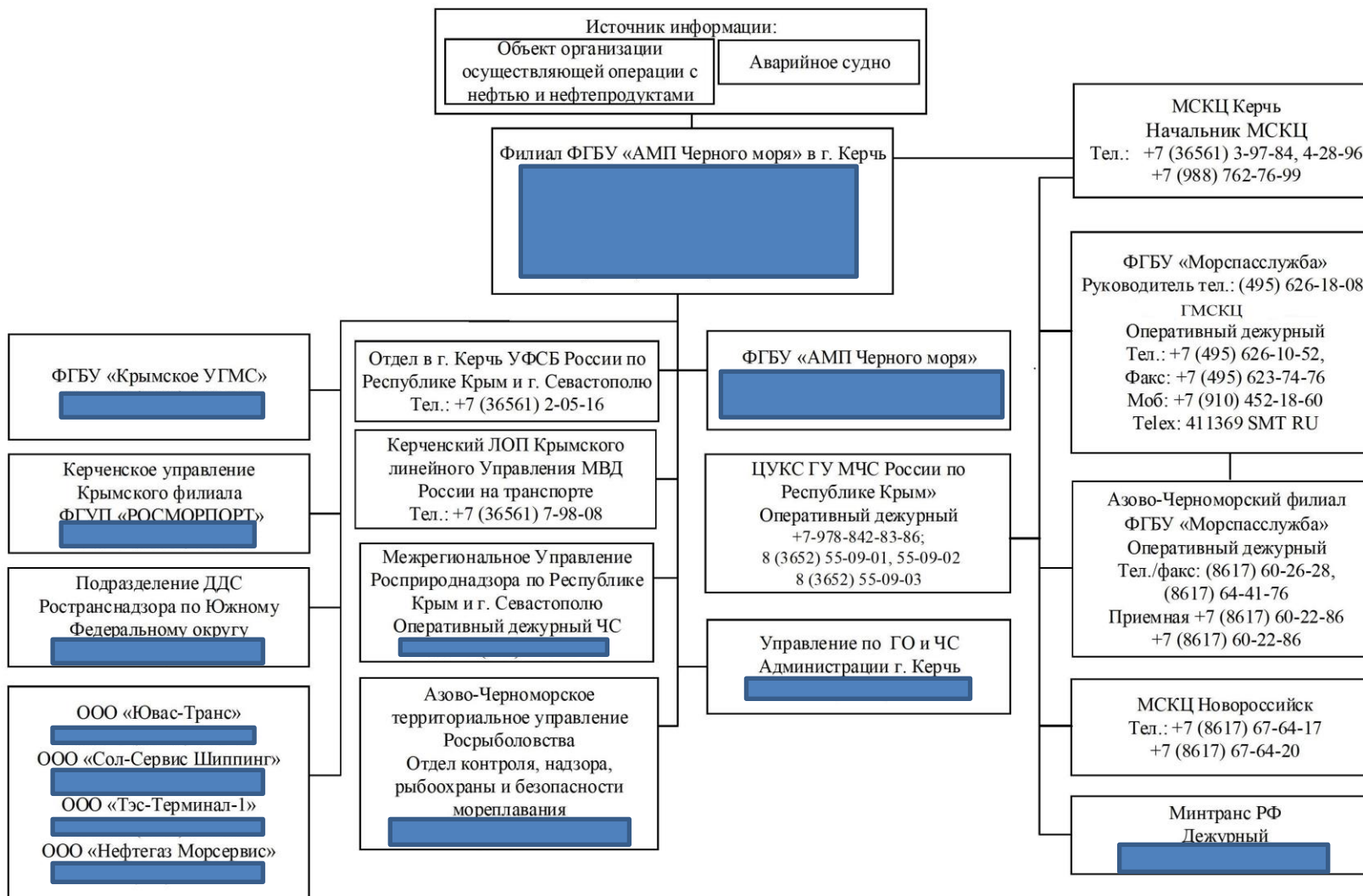
Приложение № 4



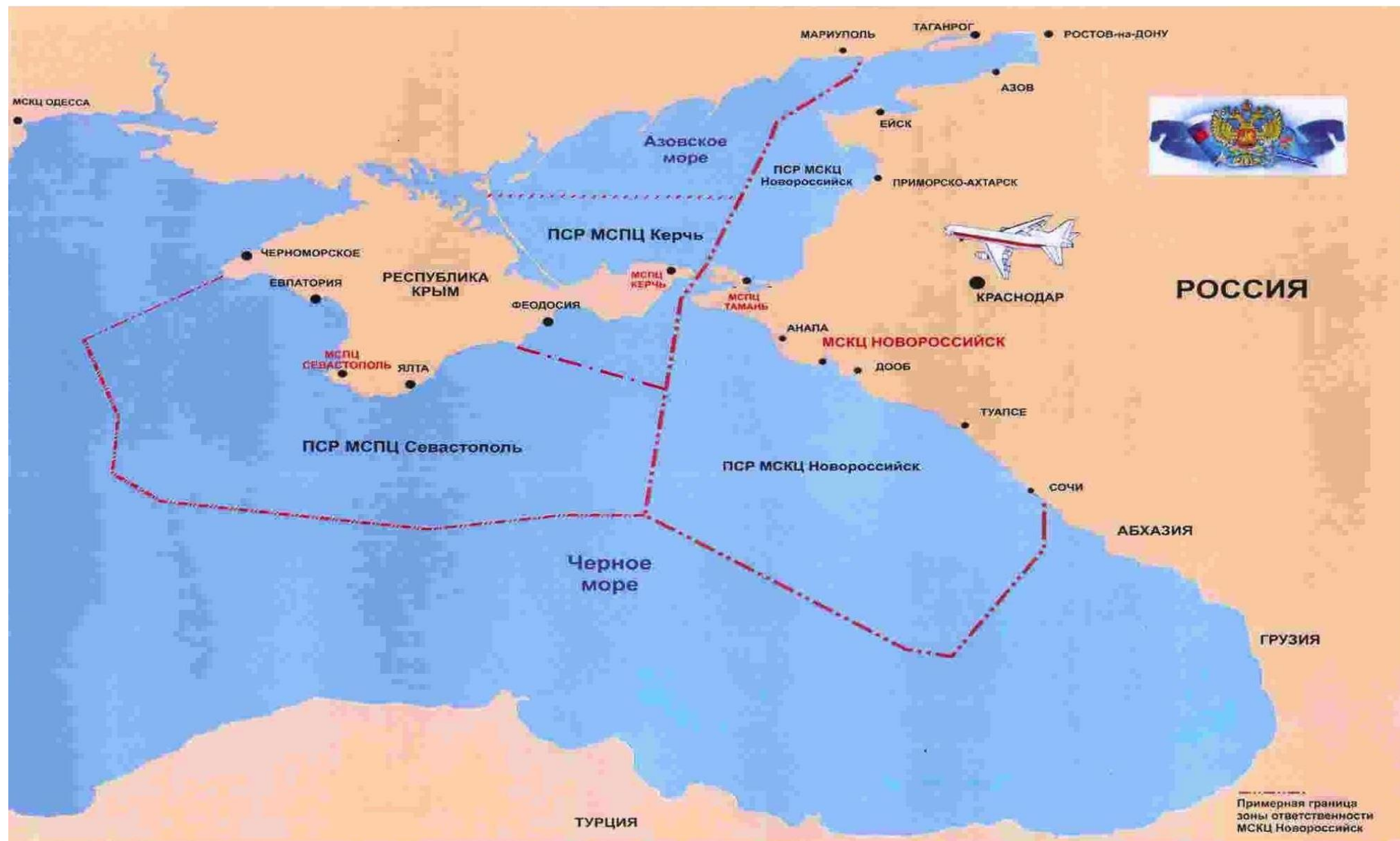
Условные обозначения

- ↔ Координация и управление при ПСО
- ↔ Взаимодействие
- ↔ Повседневное управление

Схема оповещения при разливе нефтепродуктов в акватории морского порта Керчь.



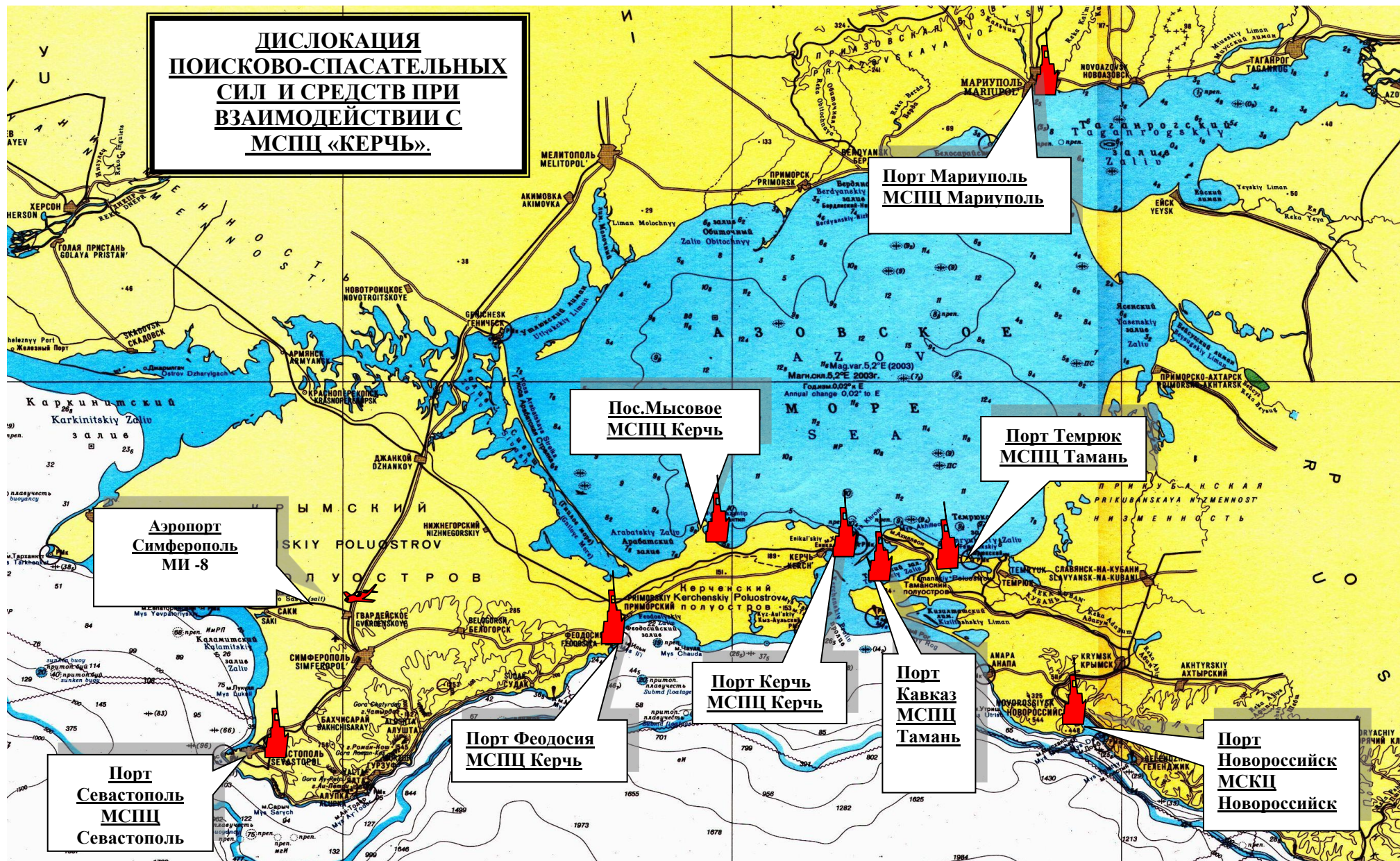
ПСР МСКЦ НОВОРОССИЙСК, ПСР МСПЦ КЕРЧЬ, МСПЦ СЕВАСТОПОЛЬ.



ПОИСКОВО-СПАСАТЕЛЬНЫЙ РАЙОН МСКЦ НОВОРОССИЙСК ФГБУ «АМП ЧЕРНОГО МОРЯ»



Дислокация поисково-спасательных сил и средств при взаимодействии с МСПЦ Керчь



**БАЗОВЫЕ СТАНЦИИ ГМССБ РАЙОНА А1 ЧЕРНОГО И АЗОВСКОГО МОРЕЙ
В ПСР МСПЦ КЕРЧЬ.**

Название БС	Координаты	Высота над уровнем моря	Высота мачты	Радиус действия	Рабочая частота , канал	Телефоны
БРЦ "Керчь" Позывной «Керчь МПСС» ГМССБ Район А1 MMSI 002731199	$\varphi = 45^{\circ}21.88' N,$ $\lambda = 036^{\circ}29.49' E;$	10,0 м	15,0 м	10 миль	УКВ: все морские каналы	[REDACTED]
БС "Юркино" Позывной «Керчь МПСС» Район А1 MMSI 002731199	$\varphi = 45^{\circ}25.55' N,$ $\lambda = 036^{\circ}34.25' E;$	100,0 м	54,0 м	31 миля	156,525 ЦИВ (70 канал) УКВ: все морские каналы	[REDACTED]
БРЦ "Феодосия" ГМССБ Район А1 MMSI 002731139 Позывной - "Феодосия Радио 4"	$\varphi = 45^{\circ}01.32' N,$ $\lambda = 035^{\circ}24.45' E;$	65,0 м	37,0 м	27.4 мили	УКВ: все морские каналы	[REDACTED]

Примечание: с 28 апреля 2021 г. БС «Юркино» частично возобновила работу через ETHERNET.

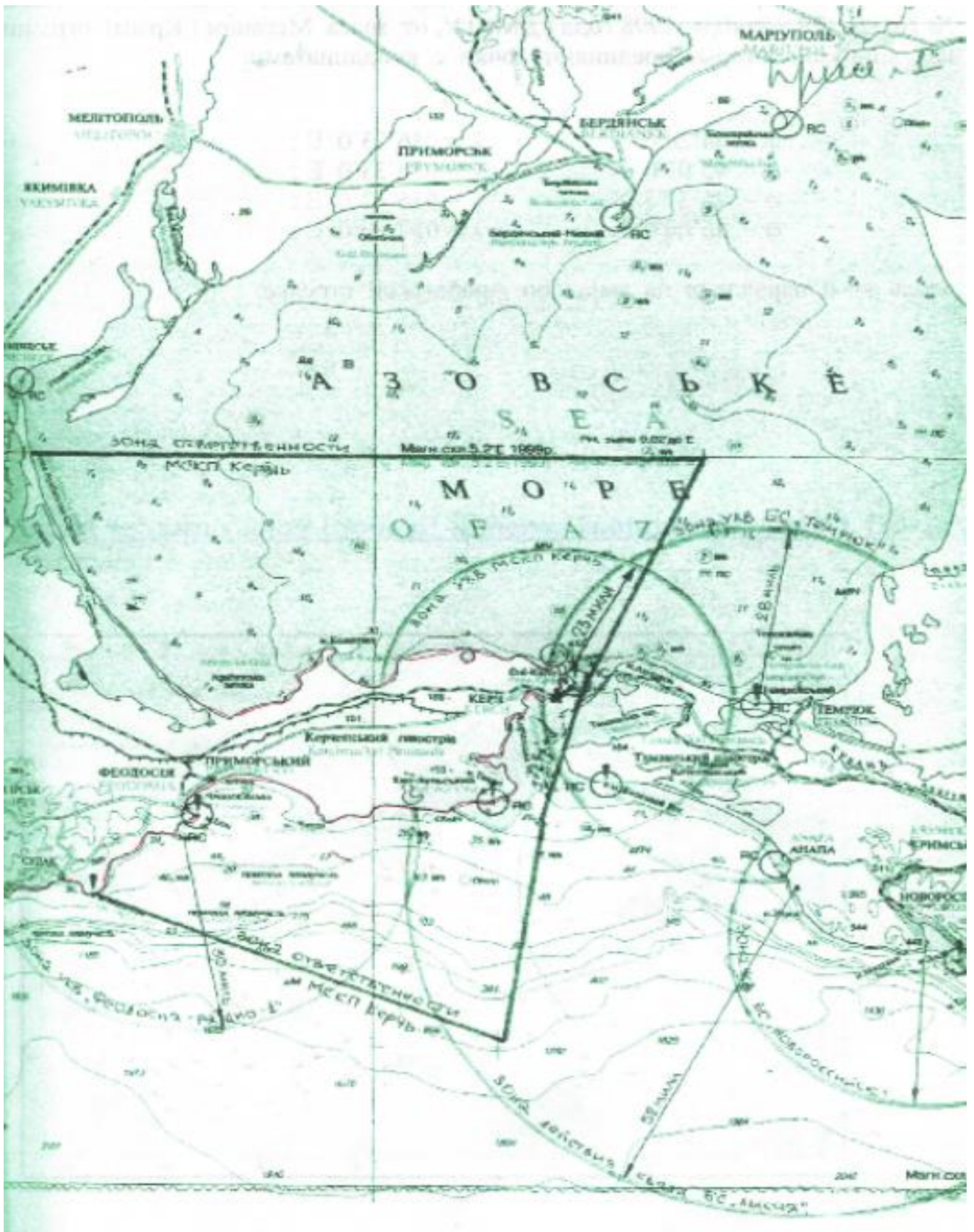
Координаты границ поисково-спасательного района МСПЦ Керчь.

ПСР МСПЦ (Морского спасательного координационного подцентра) Керчь определён постановлением Правительством Российской Федерации «Об утверждении Правил осуществления взаимодействия федеральных органов исполнительной власти субъектов Российской Федерации и организаций при проведении поисковых и спасательных операций на море» № 1928 от 25.11.2020 г., ограничен линиями, которые соединяют точки с координатами:

от м. Меганом (Крым) $\varphi = 44^{\circ} 47.50' \text{ N}$, $\lambda = 035^{\circ} 04.80' \text{ E}$;
 $\varphi = 44^{\circ} 30.99' \text{ N}$, $\lambda = 036^{\circ} 39.91' \text{ E}$;
 $\varphi = 44^{\circ} 56.19' \text{ N}$, $\lambda = 036^{\circ} 36.51' \text{ E}$;
 $\varphi = 45^{\circ} 04.29' \text{ N}$, $\lambda = 036^{\circ} 34.21' \text{ E}$;
 $\varphi = 45^{\circ} 12.29' \text{ N}$, $\lambda = 036^{\circ} 31.91' \text{ E}$;
 $\varphi = 45^{\circ} 14.69' \text{ N}$, $\lambda = 036^{\circ} 35.61' \text{ E}$;
 $\varphi = 45^{\circ} 18.39' \text{ N}$, $\lambda = 036^{\circ} 35.31' \text{ E}$;
 $\varphi = 45^{\circ} 22.69' \text{ N}$, $\lambda = 036^{\circ} 40.91' \text{ E}$;
 $\varphi = 45^{\circ} 26.99' \text{ N}$, $\lambda = 036^{\circ} 40.91' \text{ E}$;
 $\varphi = 46^{\circ} 00.00' \text{ N}$, $\lambda = 037^{\circ} 00.00' \text{ E}$;
 $\varphi = 46^{\circ} 00.00' \text{ N}$, $\lambda = 034^{\circ} 51.00' \text{ E}$.

вдоль 46 параллели на запад до Арабатской стрелки. (Копия карты прилагается).

СХЕМА ПСР МСПЦ КЕРЧЬ



СПИСОК УЧАСТНИКОВ ВЗАИМОДЕЙСТВИЯ

№/№ п/п	Организация участника взаимодействия	Руководитель № телефона	Адрес организации	Телефон Факс	Оперативный дежурный № телефона
1	2	3	4	5	6
1.	Главное управление МЧС России по Республике Крым	[REDACTED]	295022 г. Симферополь улица Кечкеметская, 103	[REDACTED]	[REDACTED]
2.	Государственное унитарное предприятие Республики Крым «Крымские морские порты»	[REDACTED]	298312, Республика Крым, г. Керчь, ул. Кирова, 28 Почтовый адрес: 298312, Республика Крым, г. Керчь, ул. Свердлова, 49	[REDACTED]	[REDACTED]

3.	<p>Филиал ГУП РК «Крымские морские порты» «Керченский торговый порт»</p>	<p>[REDACTED]</p> <p>[REDACTED]</p>	<p>298312, Республика Крым, г. Керчь, ул. Кирова, 28</p>	<p>[REDACTED]</p> <p>[REDACTED]</p>	<p>[REDACTED]</p> <p>[REDACTED]</p>
4.	<p>Филиал ГУП РК «Крымские морские порты» «Госгидрография»</p>	<p>[REDACTED]</p> <p>[REDACTED]</p>	<p>298312, Республика Крым, г. Керчь, ул. Кирова, 47А</p>	<p>[REDACTED]</p> <p>[REDACTED]</p>	<p>[REDACTED]</p>
5.	<p>Филиал ГУП РК «Крымские морские порты» «Феодосийский торговый порт»</p>	<p>[REDACTED]</p> <p>[REDACTED]</p>	<p>298100, Республика Крым, г. Феодосия, ул. Горького, 14</p>	<p>[REDACTED]</p> <p>[REDACTED]</p>	<p>[REDACTED]</p> <p>[REDACTED]</p>

6.	«Специальный морской отряд» Главного управления МЧС России по Республике Крым	[REDACTED]	г. Керчь Республика Крым Адмиралтейский проезд, 15	[REDACTED]	[REDACTED]
7.	Служба в г. Керчи ПУ ФСБ России по Республике Крым.	[REDACTED]	298312 г. Керчь ул. Щорса 38а	[REDACTED]	[REDACTED]
8.	Керченский инспекторский участок Центра ГИМС ГУ МЧС России по Республике Крым	[REDACTED]	298300 г. Керчь ул. Адмиралтейский проезд 15	[REDACTED]	[REDACTED]
9.	Щёлкинский инспекторский участок Центра ГИМС ГУ МЧС России по Республике Крым	[REDACTED]	298213 г. Щёлкино с. Мысовое ул. Анджиевского 41	[REDACTED]	[REDACTED]
10.	Феодосийский инспекторский участок Центра ГИМС ГУ МЧС России по Республике Крым	[REDACTED]	298100 г. Феодосия Ул. Курортная 40	[REDACTED]	[REDACTED]
11.	Крымский авиационный координационный центр поиска и спасания	[REDACTED]	295491 "МА Симферополь" пл. Аэропорта 17	[REDACTED]	[REDACTED]

12.	Южное МТУ Росавиации		344002 РФ г. Ростов-на- Дону Б. Садовая,40		
13.	ФКУ «Южный АПСЦ»		344019 РФ г. Ростов-на- Дону 2-я Линия,19		
14.	Начальник УТФ и ПТР ГУП РК "Черноморнефтегаз" пгт. Черноморское		Республика Крым пгт. Черноморское		
14.	ГУП РК "Черноморнефтегаз" г. Симферополь		295000 Республика Крым г.Симферополь, пр.Кирова52,		
15.	Азово-Черноморское территориальное управление Федерального агентства по рыболовству		344002, г. Ростов-на- Дону, ул. Береговая 21В		
16.	Азово-Черноморский филиал ФГБУ «Морспасслужба» г. Новороссийск	Директор Бибиков Дмитрий Александрович Тел./ факс 8 (8617) 61-43-93 Зам. директора по АСР и ЛРН Мурадянц Антон Владимирович Моб. 8 (918) 452-50-18 Тел. 8 (8617) 60-28-24	353901 г. Новороссийск, ул. Портовая, 7	8 (8617) 60-22-86 info_azh@morspas.com asp_azh@morspas.com od_azh@morspas.com	ОД: +7 (988) 762-99-40 8 (8617) 64-41-76 Диспетчер: 60-26-28 +7 (988) 762-99-40 Проходная: 60-47-02

17.	Войсковая часть № 6942 «Росгвардия»	[REDACTED]	298316 г. Керчь ул. Кирова 54	[REDACTED]	[REDACTED]
18.	Крымский филиал ФГУП «Росморпорт»	[REDACTED]	299011, г. Севастополь, пл. Нахимова, д. 3	[REDACTED]	[REDACTED]
19.	Таманское управление АЧБФ ФГУП «Росморпорт»	[REDACTED]	353500 Краснодарский край г. Темрюк ул. Герцена 46	[REDACTED]	[REDACTED]

Примечание 1 п. 3 – Возможны изменения в работе в связи с сокращением персонала;
Примечание 2 п. 5 – Возможны изменения в работе и контактных данных в связи с реорганизацией филиала.

**Состав сил и средств, выделяемых участниками взаимодействия
в соответствии с «Бассейновым планом поиска и спасания людей, терпящих бедствие на море в поисково- спасательном районе МСПЦ
«Керчь»**



Название	Тип судна, проект	Дислокация	Скорость, узлы	Мощность ГД, тяговое усилие на гаке, пожарный насос и т.п.	Средства медпомощи и спасания	Ограничения (по удаленности, по погодным условиям) автономность	Готовность к выходу лето/зима
Филиал ГУП РК «КМП» «Госгидрография»							
ГЛС «Одесса»	Гидрографическое, № проекта 50420	п. Керчь	10,0	Мощность ГД – 662 кВт, пожарный насос – 25 м ³ /ч – 1 шт., телескопический гидравлический кран, М70/1S (Sormes, Италия), г/п 7,3 тонны – 1 шт.	Мед. Аптечка ПСН-6МК – 5 шт.	Азовское море – без ограничений. Чёрное море – прибрежное плавание с удалением от берега не более 20 миль и от места убежища не более 50 миль. (Морские районы для судов класса «М-СП» при волнении с высотой волны 3% обеспеченности не более 3,5 м, при максимальной скорости ветра не более 15,0 м/с).	1 час 30 мин.
МГС «В. Зарудный»	Гидрографическое, № проекта МГС-1845	п. Керчь	10,0	Мощность ГД – 210 кВт, центробежный пожарный насос – 1 шт., грузоподъёмная стрела и лебёдка, г/п 0,7 тонн – 1 шт.	Мед. аптечка ПСН-10МК – 2 шт.	Плавание на волнении моря с высотой волны 3% обеспеченности не 3,5 м и при максимальной скорости ветра не более 15 м/с, с удалением от берега не более 12 миль и от места убежища не более 40 миль.	1 час 30 мин
Специальный морской отряд ГУ МЧС России по Республике Крым							
КС-951	Катер	г. Керчь	30	936 л/с.	Водолазное	Удаленность – до 20 км	До 2-х часов

			узлов		снаряжение, штатное спасательное имущество п/с, аптечка	4 балла/2балла t min 0°C/ t max +30°C (воды) t min -5°C/ t max +40° С – (воздуха) 6 час.	/до 3-х часов
СМО	Катер	г. Керчь	20 узлов	200 л/с.	Водолазное снаряжение, штатное спасательное имущество п/с, аптечка	Удаленность – до 3 км До 3-х баллов t min 0°C/ t max +30°C (воды) t min -5°C/ t max +40° С – (воздуха) 6 час.	До 2-х часов /до 3-х часов
СК-Р «Спрут»	Катер	г. Керчь	20 узлов	225 л/с.	Водолазное снаряжение, штатное спасательное имущество п/с, аптечка	Удаленность – до 3 км До 3-х баллов t min 0°C/ t max +30°C (воды) t min -5°C/ t max +40° С – (воздуха) 6 час.	До 2-х часов /до 3-х часов

Керченский инспекторский участок Центр ГИМС МЧС России по Республике Крым

КС 701	Катер	г. Керчь, завод «Залив» причал № 10	25 узлов	320	Штатное спасательное имущество п/с, аптечка	Удаленность – 3 км 4 балла/2балла t min 0°C/ t max +30°C (воды) t min -5°C/ t max +40° С – (воздуха) 6 час.	До 2-х часов /до 3-х часов
КС-850	Катер	завод «Залив» причал № 10, г. Керчь	35 узлов	834	Штатное спасательное имущество п/с, аптечка	Удаленность – 5 км 4 балла/2балла 6 час. t min 0°C/ t max +30°C (воды) t min -5°C/ t max +40° С – (воздуха)	До 2-х часов /до 3-х часов

Щелкинский инспекторский участок Центр ГИМС МЧС России по Республике Крым

КС 701	Катер	Ленинский р-н, с. Мысовое, ул. Анджиевского, 41	20 узлов	225	Штатное спасательное имущество п/с, аптечка	Удаленность – 3 км 4 балла/2балла t min 0°C/ t max +30°C (воды) t min -5°C/ t max +40° С – (воздуха)	До 2-х часов /до 3-х часов
--------	-------	--	-------------	-----	--	--	-------------------------------

						6 час.	
Феодосийский инспекторский участок Центр ГИМС МЧС России по Республике Крым							
БЛ 820	Катер	г. Феодосия, ул. Курортная, 40	25 узлов	320	Штатное спасательное имущество п/с, аптечка	Удаленность – 3 км 4 балла/2балла, t min -2°C/t max +30°C – (воды) t min -15°C/t max +30° С – (воздуха) 6 час.	До 2-х часов /до 3-х часов
АЧБФ ТУ ФГУП "Росморпорт"							
«Платан»	Рабочий катер	п. Керчь	16,0	2 X 850 квт	Судовая аптечка	10 миль	постоянная
ЛК «Залив»	Лоцманский катер	п. Керчь	8,0	220 квт	Судовая аптечка	10 миль	постоянная
ЛК «Капитан Черемных»	Лоцманский катер	п. Новороссийск	12,0	2x418	Судовая аптечка	20 миль	постоянная
ЛК «Мечта»	Лоцманский катер	п. Темрюк	8,0	2 x 220 квт	Судовая аптечка	10 миль	постоянная
Служба в г. Керчи ПУ ФСБ России по Республике Крым							
ПСКР	10410	п. Керчь	28, 0	ГД 3x3943 НЦВ 63/80 – 2 шт.	ПСН -10 – 3 шт. Судовая аптечка, Спасательные круги – 4 шт.	Азовское. Черное моря 7 баллов 15 суток	постоянная
ПСКР	03050	п. Керчь	19,0	ГД 3x800 НЦВ 25/30 – 1 шт.	ПСН -10 – 2 шт. Судовая аптечка, Спасательные круги – 4 шт.	Азовское. Черное моря 5 баллов 10 суток	постоянная
ПСКА	12200	п. Керчь	47,0	ГД 2x1800 НЦВ 25/30 – 1 шт.	ПСН -6МК – 2 шт. Судовая аптечка, Спасательные круги – 2 шт.	Азовское. Черное моря 3 балла 3 суток	постоянная

ПСКА	12150	п. Керчь	48,0	ГД 2x1550 НЦВ 25/30 – 1 шт.	ПСН -6МК – 2 шт. Судовая аптечка, Спасательные круги – 2 шт.	Азовское. Черное моря 3 балла 1 сутки	постоянная
ПСКА	КС - 701	п. Керчь	35,0	ГД 1x435	Судовая аптечка, Спасательные круги – 2 шт.	Керченский пролив, прибрежное плавание до 3 миль, 2 балла, Температура морской воды не ниже + 5°C, 1 сутки	постоянная
Росгвардия							
«Грачонок»	Катер проект 21980	п. Керчь	15,0	2 дизеля двигателя	Судовая аптечка, спас круги, плоты	Дальность 200 миль	30 мин
«БК - 16»	Катер проект 02510	п. Керчь	21,0	1200x2 л/с	Судовая аптечка, спас круги, плоты	Дальность 400 миль	19 мин
«Сарган»	Катер проект 1100М	п. Керчь	36,0	2x390 кВт	Судовая аптечка, спас круги, плоты	Дальность 200 миль	11 мин
«NE-012»	Рейдовый буксир проект NE-012	п. Керчь	10,0	2x634 кВт	Судовая аптечка, спас круги, плоты, буксирная лебёдка, лафетные стволы	Дальность 650 миль	11 мин
«БЛ-680/820»	Катер проект БЛ-680/820	п. Керчь	13,0	360 л/с 200 л/с	Судовая аптечка, спас круги, плоты	Дальность 200 миль 110 миль	11 мин

**Состав сил и средств, выделяемых участниками взаимодействия
УПАСР Черноморского флота в п. Севастополь**

Название	Тип судна, проект	Дислокация	Скорость узл.	Мощность (ГД, на гаке, пож. насос и т.п.)	Средства медпомощи и спасания	Ограничения (по удаленности, погодные и т.п.), автономность	Готовность к выходу
сс «Эпрон»	Спасательное судно; пр. 05275	п. Севастополь	16,5/10	дизель-электрическая, 4 дизель-генератора ЗД-100М по 1375 КВт, 2 электромотора ПГ-215 по 2570 КВт, мощность полного хода 7000 л.с., 2 вала. лебедка 25 т, грузовая стрела 12 т, битенг - два по 200 т, мощность водоотливных средств 3600 куб.м/час, семь стволов для пожаротушения производительностью по 220 куб.м/ч, водолазник колокол ВК для глубин до 800 м, водолазный колокол СК-64 для глубин до 500 м, рабочая камера РК-680 для глубин до 450 м, наблюдательная камера НК для глубин до 300 м, комплекс барокамер, комплекс нормоборических жестких скафандров "Hardsuit 1200", телеуправляемый необитаемый подводный аппарат "Тайгер".	визуальный поиск при полных запасах на удалении 100 миль S = 1170 миль 2 района поиска катера 2 шт (ок. 65 спасенных) платформы – 2шт, штормтрап, «Спрут- 3», контейнер ЭСК; ПСН-10 – 10 шт; ПСН-20 - 2 шт может разместить на судне ок. 300 чел спасенных	Неограниченный кроме Берингова и Охотского морей, Татарского залива/ неограниченная/30 суток	60 мин.
сб «Шахтер»	Спасательное буксирное судно; пр. 712	п. Севастополь	13/10	2 дизеля по 3900 л.с., 2 вала. малогабаритный телеуправляемый подводный аппарат "Тайгер", водолазное снаряжение (до 60 м), устройство для подъема людей из воды "Спрут-5", два эвакуационно-спасательных контейнера "ЭСК-1", 8 погружных спасательных электронасосов, 4 лафетных водометных ствола, буксирные битенги, основной буксирный трос диаметром 56 мм длиной 750 м.	- визуальный поиск при полных запасах на удалении 100 миль S = 1806 миль2 - катера 2 шт ЭСШР 2-М (ок. 100 чел спас) 4 шт ПСН-10; спас.платформы-2 шт; контейнер ЭСК; 2 шт спас трапов, трап - сходня (L=6м x 0,8м); круги, НЛ «Стриж» - может разместить ок. 200 чел	Неограниченный/ неограниченная/ 30 суток	60 мин
СБ-36	Спасательное буксирное судно; пр. 714	п. Севастополь	13/10	1 дизель, 3500 л.с. 2-х барабанная электрогидравлическая лебедка 40/20 тс на тормозе 150/100. Троса основной буксирный трос диаметром 56 мм длиной 750 м., буксирный трос диаметром 40 мм длиной 750 м. на гаке 45 тс	- визуальный поиск - катера -2 шт на 40 чел (ок. 75 чел. спас) 4 шт ПСН -10; 8 шт. кругов; ЭСК; «Спрут - 3»; спас.платформа; НЛ «Стриж» - может разместить ок. 150 человек	Неограниченный/ неограниченная/ 30 суток	60 мин
СБ-5	Спасательное	п.	13/10	дизель-электрическая, 2 дизель-	- визуальный поиск	Неограниченный/н	60 мин.

	буксирное судно; пр. 733 С	Севасто поль		генератора по 1000 кВт, 1 электродвигатель 1900 л.с., 1 винт в поворотной насадке. буксир (суда до 6000 т.), лебедка на 20 т., гак 2х17 т, битенг - 100 т., водоотливные средства - 1000 м.куб./ч., 2 пожарных ствола по 120 м.куб./ч, 2 водолазные станции на 40 м., 1 стрела на 5 т.	- катера -2 шт на 40 чел (ок. 75 чел. спас) 4 шт ПСН -10; 8 шт. кругов; ЭСК; «Спрут - 3»; спас.платформа; НЛ «Стриж» - может разместить ок. 180 человек	еограниченная/ 30 суток	
сс «Коммуна»	Спасательное судно; пр. «Волхов»	п. Севасто поль	7,5/6,8	2 дизеля 6ДР30/50 по 600 л.с. судовые грузоподъемные средства - левый корпус 1х80 тонн, правый корпус - 1х30 тонн	визуальный поиск при полных запасах на удалении 100 миль S = 1100 миль катера 2 шт (ок. 65 спасённых) шторм-трап, ПСН-10 – 10 шт; ПСН-20 - 2 шт может разместить на судне ок. 300 чел спасённых	Прибрежное плавание до 20 миль/ до 5 баллов/ 25 суток	60 мин
МБ-304	Морское буксирное судно; пр. 745	п. Севасто поль	13/10	2500 л.с., ДЭУ. Тяговое усилие 22 тс Буксирная лебедка, ЛЭ-38 Усилие на барабане 18 т Буксирный трос D=49 мм L=500 м Запасной буксирный трос D=49 мм L=500 м Буксирный гак, тяговое усилие 18т	Шлюпка спасательная «ЗСШПМ-37» на 37 человек Спасательные плоты ПСН-10 МК Спасательная платформа морская СПМ	Неограниченный/неограниченная/ 30 суток	60 мин.
ПЖС-123	Противопожарное судно; пр.1893	п. Севасто поль	17/10	дизельная, мощность полного хода 4400 л.с., 2 вала. один ствол для пожаротушения производительностью 1000 куб.м/ч, семь стволов для пожаротушения производительностью по 500 куб.м/ч, системы водяной завесы и пенотушения.	Штормтрапы 3-х рядные, L=4 м каждый 2 шт. Спасательные плоты ПСН-10МК 4 шт Спасательный катер АТ-30, пассажироместимость - 26 ч. (+ 4 ч. экипажа), V=6 уз., мореходность – неограниченная 1 шт Устройство спасательное «Спрут-3» для спасения людей с поверхности воды, грузоподъемность - 250 кг 1 шт Кран-трап электрогидравлический КЭГ1-1, г/п - 1 т длина вылета стрелы за борт - 5 м 1 шт	Прибрежное плавание до 20 миль/ до 7 баллов/ 15 суток	60 мин
ПЖК-45	Противопожарный катер; пр.364	п. Севасто поль	16,1/10	1 дизель 6 ЧСП 23/30 (средний), 2 дизеля М50-6 (бортовые), мощность полного хода 2500 л.с., 3 вала. 4 ствола для пожаротушения производительностью по 200 м.куб./ч.	- визуальный поиск - 3 шт ПСН-10; «Спрут-3»; 8 кругов, 2 шт трапа спас; платформа спасательная - может разместить ок. 50 человек	Рейдовое плавание/ 3 балла/ 7 суток	60 мин
ПЖК-37	Противопожарный катер; пр.364	п. Севасто поль	16,1/10	1 дизель 6 ЧСП 23/30 (средний), 2 дизеля М50-6 (бортовые), мощность полного хода 2500 л.с., 3 вала. 4 ствола для пожаротушения	- визуальный поиск - 3 шт ПСН-10; «Спрут-3»; 8 кругов, 2 шт трапа спас; платформа спасательная - может разместить ок. 50 человек	Рейдовое плавание/ 3 балла/ 7 суток	60 мин

				производительностью по 200 м.куб./ч.	человек		
ВМ-125	Судно водолазное морское; пр. 522	п. Севастополь	10/8	1 дизель 6ЧСП23/30, 450 л.с., 1 вал. заделка пробоин штатными водолазами в водолазном снаряжении 3хБВСх1 ст. 1хСВУ-3 с АВМ-12 телеф.водол.станции НВТС ВТУС-70, 1 свар.аппарат АДД-400. Тяговое усилие 3 тс 2 буксирные арки стальной трос 1х150м 21,5мм	визуальный поиск при полных запасах на удалении 100 миль S = 213 миль ² ЭСК; спас.круги; ПСН-10 - 2шт может разместить ок. 30 человек	Прибрежное плавание до 20 миль/ до 5 баллов/ 7 суток	60 мин
ВМ-154	Судно водолазное морское; пр. 535	п. Севастополь	12,4/9, 1	дизельная, 600 л.с., 2 вала. Тяговое усилие 5 тс стальной трос 1х135м 22,5 мм на вьюшке, 1хЭСН-1/3 10 м ³ /час 30 м система пенотушения 3хСОх500	визуальный поиск при полных запасах на удалении 100 миль S = 213 миль ² ЭСК; спас.круги; ПСН-10 - 2шт может разместить ок. 50 человек	Прибрежное плавание до 50 миль/ до 5 баллов/ 10 суток	60 мин
ВМ-9	Судно водолазное морское; пр. 522	п. Севастополь	10/8	1 дизель 6ЧСП23/30, 450 л.с., 1 вал. заделка пробоин штатными водолазами в водолазном снаряжении 3хБВСх1 ст. 1хСВУ-3 с АВМ-12 телеф.водол.станции НВТС ВТУС-70, 1 свар.аппарат АДД-400. Тяговое усилие 3 тс 2 буксирные арки стальной трос 1х150м 21,5мм	визуальный поиск при полных запасах на удалении 100 миль S = 213 миль ² ЭСК; спас.круги; ПСН-10 - 2шт может разместить ок. 30 человек	Прибрежное плавание до 20 миль/ до 5 баллов/ 7 суток	60 мин.
РВК-860	Рейдовый водолазный катер; пр. РВ 376 У	п. Севастополь	10,9/ 9	1 дизель ЗД6 на 150 л.с. Водолазное вооружение 1хСВУ-3, 1х3хБВС, 1хРКУ, Буксирный гак 5 тс швартовые кнехты 26х175 на вьюшке	визуальный поиск и подбор с воды на внешнем и внутренних рейдах	Портовое, внутренний рейд/ 3 балла/ 5 суток	60 мин.
РВК-1447	Рейдовый водолазный катер; пр. 1415 (Фламинго)	п. Севастополь	9,8/7,6	дизельная, 300 л.с., 1 вал Водолазное вооружение 1хСВУ-3, 1х3хБВС, 1хРКУ.	визуальный поиск и подбор с воды на внешнем и внутренних рейдах	Рейдовое плавание/ до 5 баллов/ 5 суток	60 мин

**Форма еженедельных донесений в адрес МСПЦ Керчь
от взаимодействующих организаций о состоянии
дежурных сил и средств**

Состав дежурных сил и средств, выделяемых _____

по состоянию на « _____ » _____ 202 _____ г.

№ п/п	Название	Класс судна, проект	Дислокация	Готовность к выходу	Принадлежность	Оператор (ОД), телефон

или

Дежурные силы АСГ

Название места дислокации	Название судна	Принадлежность	Готовность	Мореходность	Эк ип аж	То пли во	Во да	За пас ы	Дата начала дежурства	Дата окончания дежурства	Дата учений

Стандартная форма сообщения об операции по поиску и спасанию (SITREP)

Сокращенная форма - Используется для передачи экстренных данных, когда требуется помощь или необходимо скорейшее оповещение о происшествии.

ПРИОРИТЕТНОСТЬ ПЕРЕДАЧИ: – (бедствие, срочность и т.д.)

ДАТА И ВРЕМЯ: – (группа – дата/время; время указывается всемирное или местное)

ОТ КОГО:

КОМУ:

SITREP №: - (указывается порядковый номер сообщения)

ИДЕНТИФИКАЦИЯ ПОТЕРПЕВШЕГО: - (название, позывной сигнал, флаг государства)

МЕСТОПОЛОЖЕНИЕ: - (широта, долгота; привязка к общеизвестному ориентиру на карте)

СИТУАЦИЯ: - (например: дата/время; характер бедствия/срочности - столкновение, пожар, медицина, пропажа человека, тонет судно и т.п.)

ЧИСЛО ЛЮДЕЙ, ПОДВЕРГШИХСЯ РИСКУ:

ТРЕБУЕМАЯ ПОМОЩЬ:

КООРДИНИРУЮЩИЙ МСКЦ:

Полная форма – Используется для передачи уточняющей или обновленной информации во время поисково-спасательных операций. В полную форму необходимо включить, по необходимости, следующие дополнительные разделы:

ОПИСАНИЕ ПОТЕРПЕВШЕГО ОБЪЕКТА: - (физическое состояние, владелец / фрахтователь, груз, переход от/до, спасательные средства на борту и т.д.)

ПОГОДА НА МЕСТЕ ПРОИСШЕСТВИЯ: (ветер, состояние волнения/зыби, температура воздуха/воды, видимость, облачность/высота нижнего уровня облаков, барометрическое давление)

ПРЕДПРИНЯТЫЕ ПЕРВОНАЧАЛЬНЫЕ ДЕЙСТВИЯ: - (терпящим бедствие средством, МСКЦ, подошедшим судном и т.п.)

РАЙОН ПОИСКА: - (по плану МСПЦ)

ИНСТРУКЦИИ ПО КООРДИНАЦИИ: - (назначенный координатор (командир) на месте действия (OSC), участвующие поисково-спасательные единицы, связь и т.п.)

ПЛАНЫ НА БУДУЩЕЕ:

ДОПОЛНИТЕЛЬНЫЕ РЕКОМЕНДАЦИИ/ВЫВОДЫ: - (включая предполагаемое время окончания операции по поиску и спасанию).

Примечания:

1. Каждый SITREP, касающийся одного и того же инцидента, должен иметь последовательную нумерацию.
2. Если от адресата требуется помощь, то первый SITREP, пока остальной информации еще нет в наличии, должен быть составлен в краткой форме.

АВАРИЙНЫЕ СТАДИИ

1. Стадия неопределенности – ситуация, при которой существует неопределенность относительно безопасности человека, судна или иного средства:

- когда сообщено, что человек без вести пропал, судно или другое средство не прибыло вовремя;

- когда человек, судно или другое средство не передали очередной сводки о своем местонахождении или диспетчерское сообщение, касающееся безопасности плавания.

2. Стадия тревоги – ситуация, при которой существует опасения за безопасность человека, судна или иного средства:

- когда после стадии неопределенности, попытки установить связь с человеком, судном или другим средством не дали результатов, а запросы, адресованные другим соответствующим источникам, были безуспешны;

- когда была получена информация о том, что эксплуатационная надежность судна или иного средства нарушена, но не в такой степени, когда вероятна ситуация бедствия.

3. Стадия бедствия – ситуация, при которой существует обоснованная уверенность, что человек, судно или иное средство подвергается серьезной и непосредственной опасности и нуждается в немедленной помощи:

- когда получена достоверная информация о том, что человеку, судну или иному средству грозит опасность, и они нуждаются в немедленной помощи;

- когда после стадии тревоги, дальнейшие попытки установить связь с человеком, судном или другим средством безуспешны, а безуспешные запросы большого количества источников указывают на вероятность существования ситуации бедствия;

- когда полученная информация указывает на то, что эксплуатационная надежность судна или иного средства нарушена до такой степени, когда вероятна ситуация бедствия.

ГЕОГРАФИЧЕСКИЕ, НАВИГАЦИОННО-ГИДРОГРАФИЧЕСКИЕ, ГИДРОМЕТЕОРОЛОГИЧЕСКИЕ И ДРУГИЕ ОСОБЕННОСТИ ПСР МСЦ КЕРЧЬ

МЕТЕОРОЛОГИЧЕСКАЯ ХАРАКТЕРИСТИКА

Азовское море с Керченским проливом расположены в южной части умеренной климатической зоны, для которой характерны мягкая (декабрь-февраль) зима и очень теплое лето (июнь-август), относительно сухое. Весной (март-май) увеличивается повторяемость средиземноморских циклонов, которые приносят с собой преимущественно ясную погоду с юго-западными, западными ветрами со скоростью 4-6 м/с. Летом (июнь-август) обычно устанавливается погода ясная и очень теплая. Иногда отмечаются шквалы, в жаркие дни особенно в южной и юго-восточной части АМ при развитии мощных кучевых облаков, образуются непродолжительные, но сильные смерчи. В первой половине осени (сентябрь-октябрь) погода характерна теплая и ясная, а во второй половине (октябрь-ноябрь) характер погоды меняется на зимний.

Для Азовского моря характерны сравнительно короткая, но холодная зима. Первые морозы в Таганрогском заливе на северном побережье наступают в октябре, а в южной части моря — в первой половине ноября. Зимой температура может падать до -30° .

Зимой погода в описываемом районе обуславливается влиянием Азиатского максимума (Азиатский антициклон (Центрально азиатский, Монгольский, Сибирский) — область высокого давления, которая находится над Азией в течение почти всего зимнего периода со средним давлением в центре в январе превышающим 1030 мбар (1030 гПа), в некоторых частях может достигать до 1080 гПа, приносящий очень холодную (в приземных слоях) и малоснежную зиму во внутриматериковые районы Азии. В летние периоды на смену антициклону приходит азиатская депрессия), а летом — Азорского максимума (Североатлантический антициклон — область высокого атмосферного давления, периодически возникающего во все месяцы года на участке субтропического пояса с центром вблизи Азорских островов Атлантического океана, что связано с прохождением здесь холодного Канарского течения. Летом азорский максимум образует отрог вдоль Средиземного моря, а зимой — к Сахаре в Африку, влияя на уменьшение атмосферных осадков.). В зависимости от расположения барических полей над описываемой территорией, взаимодействия областей повышенного и пониженного давления, направления преобладающих ветров, устанавливается и характерные типы погоды.

Зимой отмечаются продолжительные штормовые холодные северо-восточные ветры, часто сопровождаемые морозами и метелями. Прохождение в этот время над АМ циклонов обуславливает неустойчивую и сравнительно теплую погоду. Затруднение для плавания могут возникать с октября по апрель, когда активизируется циклоническая деятельность, увеличивается повторяемость штормовых ветров, повторяемость сильного волнения достигает 20%, видимость значительно ухудшается из-за осадков и туманов. С декабря по март наблюдается интенсивное обледенение. С января по март-апрель в умеренные и суровые зимы из-за тяжелых ледовых условий навигация в Азовском море обычно прекращается.

ГИДРОЛОГИЧЕСКАЯ ХАРАКТЕРИСТИКА.

Гидрологический режим Азовского моря обусловлен его мелководностью, речным стоком, водообменом с Черным морем и заливом Сиваш, а также метеорологическими условиями. Вследствие мелководности моря нагревание и охлаждение водных масс происходит быстро по все толще воды, что приводит к выравниванию температур. Приток пресной воды с суши опресняет воды моря.

Водообмен Азовского моря с Черным морем и заливом Сиваш обуславливает распределение солености, плотности, прозрачности и цвета воды. Из метеорологических факторов, влияющих на гидрологический режим, наибольшее значение имеет ветер, который вызывает волнение, течения, сгоны, нагоны и перемешивание водных масс.

Колебания уровня и приливы.

Колебания уровня в Азовском море обусловлены речным стоком, атмосферными осадками, испарением, ветром (сгонно-нагонные колебания) и водообменом с Черным морем. Сток речных вод, осадки и испарение влияют на сезонный ход уровня моря; в теплый период года уровень обычно выше, чем в холодный. Наиболее высокий уровень наблюдается в июне и бывает на 18 см выше среднего многолетнего. Минимальный уровень моря отмечается в ноябре и бывает на 14 см ниже среднего многолетнего.

Средний многолетний уровень Азовского моря на 30 см ниже нуля Кронштадтского футштока.

Сгонно-нагонные колебания уровня моря чаще всего наблюдаются осенью и зимой и несколько реже весной, что объясняется активной циклонической деятельностью. Такие колебания имеют важное значение для плавания, т. к. бывают велики. Так, например, в районе порта Таганрог отмечались случаи, когда при сгонах вода отступала от береговой линии более чем на 3 мили. При нагонах иногда затоплялись причалы порта, высота которых над средним уровнем моря около 2 м, и прилегающая к причалам территория. Наиболее значительные сгоны и нагоны воды наблюдаются в Таганрогском заливе и в западной части моря. Максимальная величина сгонно-нагонных колебаний уровня в районе порта Таганрог 6 м, портового пункта Геническ 4 м, портов Бердянск и Керчь 4 м.

В Таганрогском заливе и в восточной части Азовского моря ветры от SW и W вызывают нагон воды, а ветры от NE и E — сгон. При средней скорости нагонного ветра 15 м/с и более в вершине Таганрогского залива нагоны достигают максимальных значений. Это объясняется не только удлиненной формой залива, но и тем, что нагоны наблюдаются здесь обычно во время паводков, также обуславливающих повышение уровня.

Опасные для судоходства сгоны отмечаются в порту Мариуполь при сильных ветрах от NE и E, а в порту Бердянск — только при сильном и продолжительном ветре от N.

В западной части Азовского моря ветры от SW и W вызывают сгон воды, а ветры от NE и E — нагон.

В Темрюкском заливе нагон воды происходит под влиянием сильного ветра от NW, а в Керченском проливе — под влиянием ветров от N, NE и SE.

Период времени, в течение которого при нагонах уровень удерживается выше опасной отметки, в большинстве случаев не превышает 12 ч, только в портовом пункте Геническ он длится более 2 суток. Уровень Азовского моря и Керченского пролива из-за их мелководности быстро изменяется при усилении ветра: в среднем на 6—10 см/ч при нагоне и на 4—8 см/ч при сгоне. Обычно наибольшее значение его отмечается через 3—5 ч после достижения ветром максимальной скорости.

Сейшевые колебания уровня в Азовском море выражены хорошо. Наибольшей величины (в среднем около 55 см) они достигают в Таганрогском заливе. Средний период Сейшевых колебаний уровня изменяется от нескольких минут до нескольких часов.

Приливные колебания уровня в описываемом районе незначительны: величина их не превышает нескольких сантиметров. Они полностью затушевываются сгонно-нагонными и Сейшевыми колебаниями.

Колебания уровня моря, см				
Пункт	Средний уровень	Максимальный уровень (год наблюдений)	Минимальный уровень (год наблюдений)	Величина колебаний уровня
1	2	3	4	5
Бердянск, порт	461	551 (1941)	352 (1928)	199
Геническ, портовый пункт	471	698 (1969)	287 (1969)	411
Ейск, порт	462	615 (1960)	177 (1969)	438
Мариуполь, порт	462	584 (1969)	342 (1949)	242
Керчь, порт	472	534 (1970)	329 (1969)	205
Приморско-Ахтарск, портовый пункт	467	719 (1923)	276 (1921)	443
Таганрог, порт	458	710 (1970)	101 (1960)	609
Темрюк, порт	472	793 (1969)	371 (1956)	422

Течения в Азовском море в основном зависят от ветра. Большая изменчивость течений — следствие неустойчивости ветрового режима, мелководности моря и его сравнительно небольшой площади.

Преобладающими ветрами в холодный период года являются ветры от NE и E, а в теплый — ветры от SW и W.

В начальный период действия умеренного ветра от NE направление течений совпадает с направлением ветра на всей акватории моря. Затем, если ветер от NE продолжается довольно долго и у косы Арабатская Стрелка отмечается нагон воды, на акватории моря формируются две различные схемы течений. Если над всем морем скорость ветра от NE одинакова или в северной части моря она больше, чем в южной, то в западной части моря наблюдается циркуляция вод против часовой стрелки.

Если скорость ветра от NE в южной части Азовского моря больше, чем в северной, то в северной части моря отмечается циркуляция вод по часовой стрелке.

При умеренном ветре от SW, дующем с одинаковой скоростью над всем морем, в Таганрогском заливе наблюдается нагон воды. В северной части моря в это время из-за большой разности в уровнях между Таганрогским заливом и западной частью моря происходит ослабление ветрового течения и изменение его направления на противоположное. В центральной части моря отмечается циркуляция вод против часовой стрелки.

Если скорость ветра от SW в северной части моря больше, чем в южной, то в центральной части моря происходит циркуляция вод по часовой стрелке.

При слабых и переменных ветрах циркуляция вод нарушается и течения становятся хаотическими. В Керченском проливе течение обычно направлено из Азовского моря в Черное и реже — наоборот.

Преобладающая скорость течений в Азовском море 0,2—0,4 уз, максимальная 1—1,5 уз. В период действия сильных и продолжительных ветров скорость течений достигает 2,5 уз. В узкостях Керченского пролива при штормовых нагонных ветрах скорость течений увеличивается до 2,8 уз.

Скорость поверхностных течений в центральной части Азовского моря при различных направлениях ветра, уз	
Преобладающая скорость ветра, м/с	Направление ветра

	N	NE	E	SE	S	SW	W	NW
1	2	3	4	5	6	7	8	9
5—10	0,2	0,4	0,4	0,2	0,2	0,3	0,3	0,2
10—15	0,6	0,9	0,8	0,5	0,6	0,8	0,8	0,7
15—20	1,3	1,8	1,7	1,2	1,1	1,5	1,6	1,2

Наибольшая наблюдаемая скорость течения
на различных участках Керченского пролива, уз

Участок	Течение	
	Азовское	Черноморское
1	2	3
Еникальское колено	2,4	2,8
Павловское колено	2,4	2,0

СХЕМА ПОВЕРХНОСТНЫХ ТЕЧЕНИЙ ПРИ УМЕРЕННЫХ ВЕТРАХ ОТ

НЕ И Е

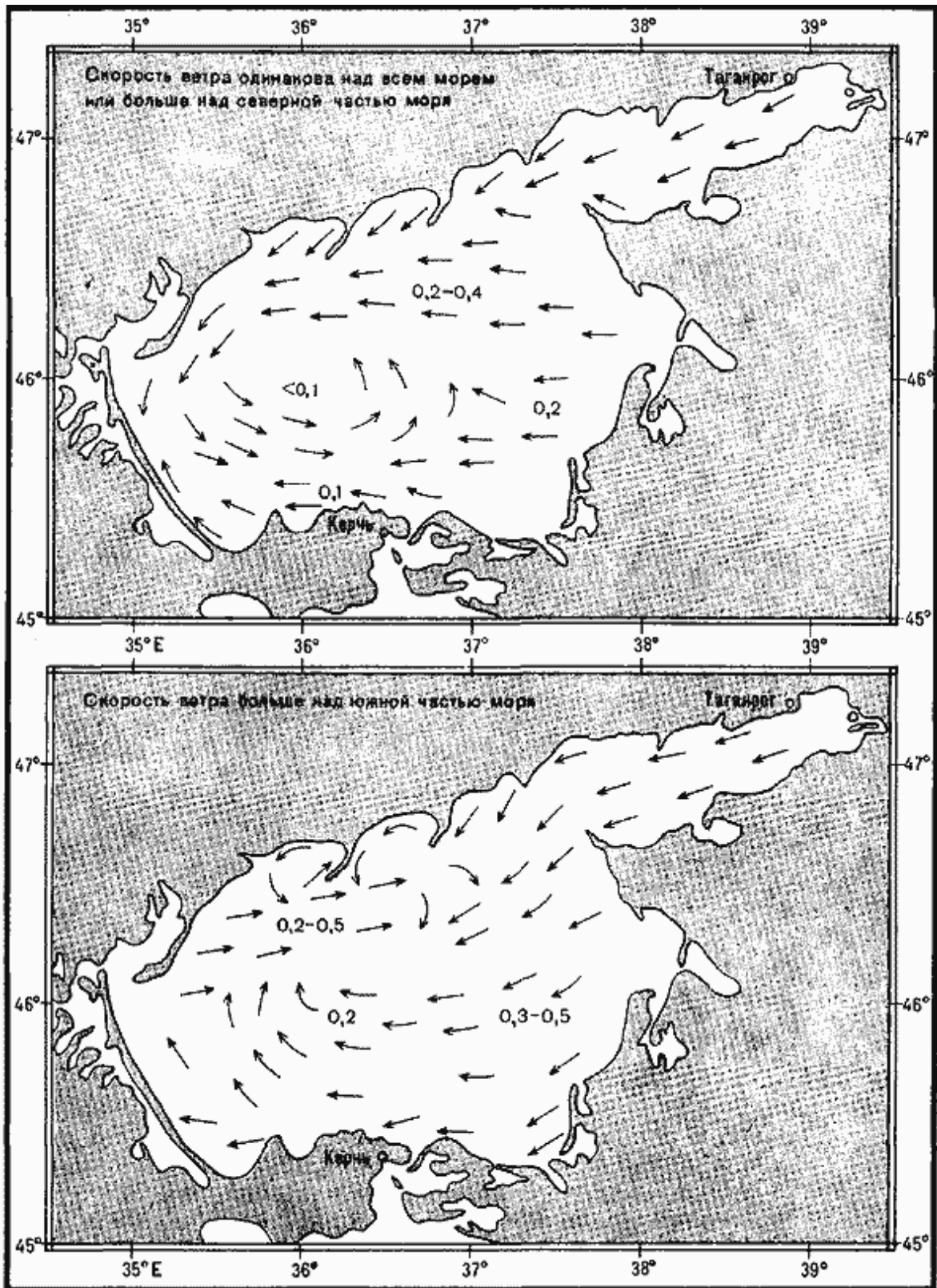
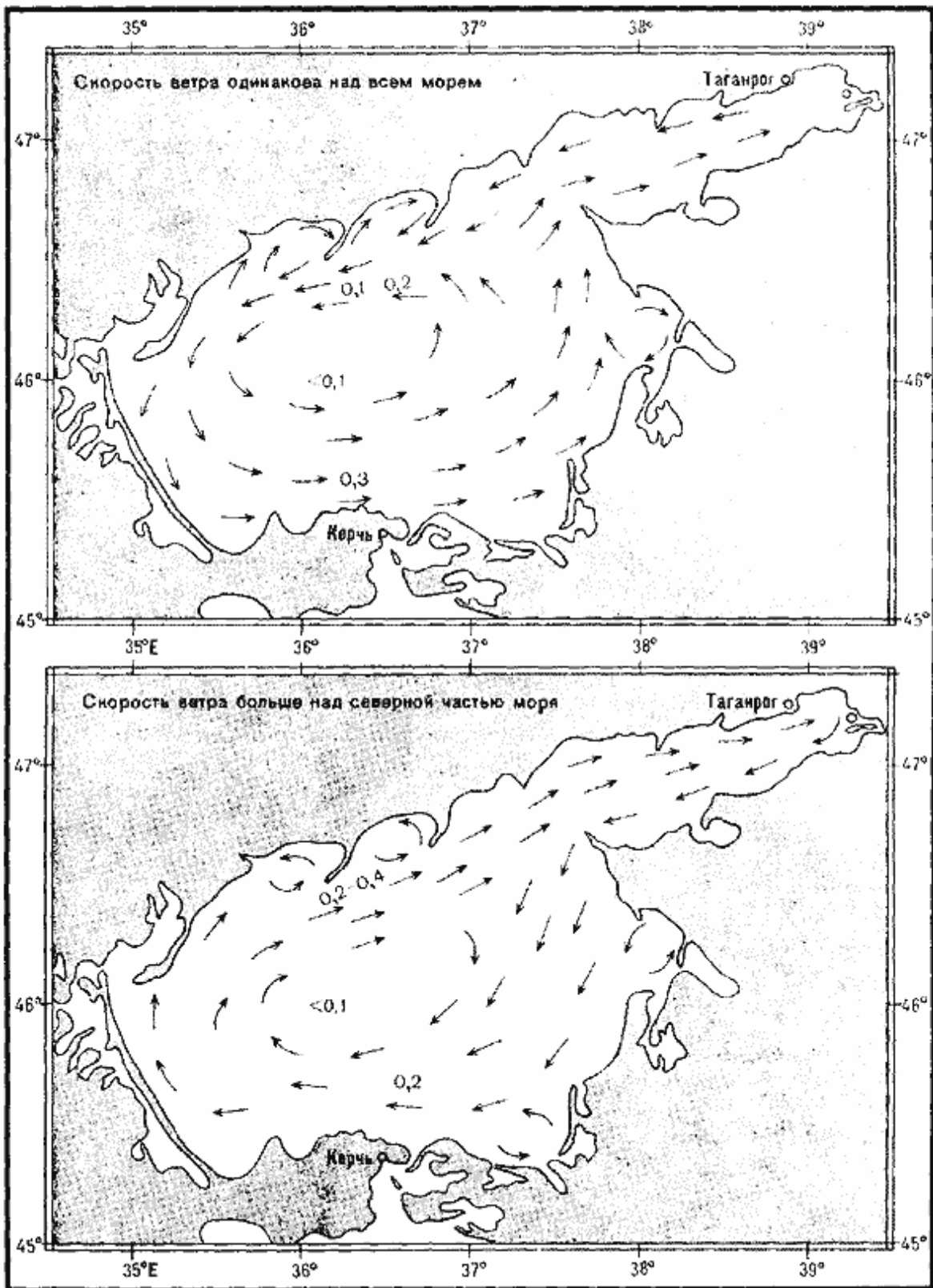


СХЕМА ПОВЕРХНОСТНЫХ ТЕЧЕНИЙ ПРИ УМЕРЕННЫХ ВЕТРАХ ОТ SW и W



Повторяемость течений составляет в среднем: Азовского 62 %, Черноморского 38 %.

Волнение.

Режим волнения Азовского моря обусловлен небольшой площадью моря, малыми глубинами и значительной изрезанностью берегов.

В описываемом районе преобладают высоты волн менее 1 м (повторяемость их достигает

75 %). Повторяемость высот волн 1—2 м составляет 20—45 %, а высот волн 2—3 м — не более 13 %.

В центральной, самой глубоководной части моря высоты волн не превышают 3,5 м, и только в очень редких случаях они достигают 4 м. В наиболее штормовые месяцы (декабрь — март) развитие волнения в описываемом районе ограничивается наличием льда.

Повторяемость высот волн, %				
Высоты волн, м	Декабрь — февраль	Март — май	Июнь — август	Сентябрь — ноябрь
1	2	3	4	5
< 1	36	45	75	47
1-2	46	41	21	39
2-3	13	11	3	10
≥ 3	5	3	1	4

В Азовском море наблюдаются волны, имеющие длину в основном 15—25 м, и только иногда 80 м. Период волны обычно менее 5 с, крайне редко 7—8 с. В описываемом районе отмечаются короткие и очень крутые волны, представляющие опасность для малых судов.

В течение всего года в Азовском море преобладает волнение от NE и E, несколько реже — от NW и W. Ветры от NE, E и NW обычно бывают здесь самыми сильными, поэтому и волнение от этих направлений самое сильное.

Ветровое волнение в Азовском море развивается быстро. Уже через 4—6 ч после усиления ветра оно достигает наибольшего развития в зависимости от скорости ветра: при скорости ветра 5—10 м/с степень волнения равна II—III баллам, при скорости ветра 10—15 и 15—20 м/с она составляет соответственно III—IV и IV—V баллов, а при скорости ветра 20—25 м/с и более 25 м/с она равна соответственно V и VI баллам. Ветровые волны имеют малую длину и значительную крутизну и могут быть опасными для малых судов.

Зыбь в открытом море почти не наблюдается.

Из-за отражения волн от берегов часто отмечается толчея.

ВЕТРЫ

В продолжении всего года в описываемом районе почти повсеместно преобладают ветры от NE и E, их суммарная составляющая особенно велика с сентября по апрель (30-60%).

Средняя месячная скорость ветра в течение года повсеместно 3-7 м/с, причем в холодный период года она увеличивается.

Число дней со скоростью ветра 17 м/с и более изменяется в среднем от 21 до 38 в год, причем чаще всего такие ветры отмечаются с октября по март. Наибольшая продолжительность таких ветров в холодный период года достигает 9 суток. Зимой ветры с такой скоростью приходят преимущественно от NE и E, они носят продолжительный характер и часто сопровождаются морозами и метелями. Эти штормы называются «штормы Азовского моря». Под влиянием сильного ветра и волнения вдоль Арабатской Стрелки взламывается лед и наблюдается интенсивное образование торосов.

В районе Керченского пролива в год в среднем бывает 30 дней со штормами силой семь баллов и более. Высота волн при таком шторме - более 2 метров, а скорость ветра превышает 15 метров в секунду. Чаще всего штормит в холодное время года примерно по четыре дня в месяц.

Особые метеорологические явления.

Грозы наблюдаются преимущественно с мая по сентябрь. Наиболее часты они в июне — августе, когда среднее месячное число дней с ними составляет 4—10. Наибольшее число гроз приходится на июль, когда в отдельные годы за месяц наблюдается с ними 12—16 дней. Грозы

могут быть в любое время суток, но наиболее часты они после полудня. Как правило, грозы длятся менее 1 ч, но иногда они продолжаются и более 3—5 ч. Грозы часто сопровождаются шквалистыми ветрами, ливнями и понижением температуры воздуха.

Град на побережье Азовского моря выпадает очень редко. За год бывает в среднем 1—2 дня с градом.

Гололед и изморозь наблюдаются сравнительно редко и только в холодный период, когда отмечается 4—8 дней с гололедом и 2—5 дней с изморозью. В основном гололед и изморозь бывают в декабре — феврале. В ноябре и марте они наблюдаются не каждый год, а в апреле отмечаются лишь в исключительных случаях.

Метели наблюдаются с ноября — декабря по март. Наиболее часты они в январе и феврале, когда число дней с ними в основном 2—4 за месяц. Метели обычно непродолжительны — менее 5 ч, и только изредка они длятся более суток.

Смерчи наблюдаются в жаркие летние месяцы преимущественно в южной и юго-восточной частях моря. Смерч — это вихрь, обладающий большой разрушительной силой и имеющий вертикальную или изогнутую ось диаметром от нескольких метров до нескольких сотен метров. Давление воздуха в нем понижено. Смерч имеет вид темного облачного столба. Образование его связано с особо сильной неустойчивостью атмосферы. Сначала в нижней части кучево-дождевого облака появляется воронкообразный отросток, постепенно опускающийся вниз в виде облачной трубки, напоминающей гибкий шланг. Навстречу ему поднимается воронкообразный столб пыли с суши или водяных брызг с моря. Из одного кучево-дождевого облака может опускаться одновременно несколько смерчей; в этом случае они имеют небольшой диаметр. Скорость перемещения смерча в среднем 10 м/с.

Скорость ветра в смерче достигает 50—100 м/с, а иногда и более. Вращательное движение в нем может происходить как по часовой стрелке, так и против нее. Смерчи обычно непродолжительны, но сильны и иногда поднимают столб воды высотой до 100 м. Были случаи, когда они разбивали баркасы.

Наиболее вероятны смерчи в теплое время года днем, но их появление не исключено в любое время.

Нередко смерчи вызывают катастрофические разрушения, иногда бывают человеческие жертвы.

Рефракция в Азовском море наблюдается часто, особенно весной и осенью. Чаще всего рефракция бывает в Таганрогском заливе, вблизи южной части восточного берега моря и у его западного берега. Во время Рефракции в Азовском море предметы кажутся приподнятыми над водой и вытянутыми по вертикали. Искажение очертаний предметов по горизонтали отмечается довольно редко.

ЛЕДОВЫЙ РЕЖИМ

Азовское море замерзает каждый год. Обычное явление, когда лёд неоднократно появляется и тает в течение одного сезона. В разгар зимы лёд может покрывать всю акваторию Азовского моря и образовывать почти сплошной припай — неподвижный ледяной массив вдоль берегов. Ледостав — процесс установления сплошного ледяного покрова — продолжается с декабря по март. Толщина льда в суровые зимы достигает 80-90 см.

Ледовый режим АМ характеризуется непостоянством ледовых условий, зависящих от суровости зимы. В течение каждого ледового сезона нарушается нормальное развитие ледяного покрова из-за изменений погоды. Ледовый покров может превращаться из неподвижного в дрейфующий, исчезать и появляться вновь. Лед в АМ появляется каждый год. В мягкие зимы он обычно наблюдается только в лиманах и хорошо защищенных от волнения заливах и бухтах. В умеренные зимы навигация прекращается из-за наличия льда и создаются значительные

трудности даже для плавания ледоколов. В суровые зимы большая часть моря, а иногда и все море, полностью покрывается льдом, который становится непроходимым даже для ледоколов средней мощности. Средняя продолжительность ледового периода на маршруте Керчь-Мариуполь-Бердянск составляет 76 суток, наименьшая – 22 суток, наибольшая – 145 суток.

В начале зимы в мелководных районах с большой скоростью течений при отсутствии льда у поверхности моря возможно его образование на грунте и на лежащих на дне предметах. Ледообразование в умеренные зимы обычно начинается в конце ноября или начале декабря в Таганрогском заливе. Обычно через 7-10 суток после первого появления льда неподвижный лед покрывает Таганрогский залив и лиманы северо-восточной части АМ, одновременно вдоль северного берега образуется полоса неподвижного льда, у кромки которого заметно увеличивается количество дрейфующего льда. Так же в это же время наблюдается появление дрейфующего льда в юго-западной части моря, откуда он через Керченский пролив выносится в Черное море. Немного позже неподвижный лед образуется вдоль западного, восточного и южного берегов моря, покрывается льдом Таманский залив. В Керченском проливе сравнительно устойчивый ледовый покров устанавливается к концу января. Наибольшего развития ледовый покров в АМ достигает к концу февраля. Понижение температуры при восточном и северо-восточном ветрах создаёт в зимний период условия для образования льда в Керченском проливе.

В Керченском проливе сложный неустойчивый ледовый режим, дрейфующий лед главным образом поступает из северной части АМ, но наблюдается и лед местного происхождения. В мягкие зимы полного замерзания не происходит. Лед в Керченском проливе очень подвижен, что обусловлено влиянием ветра и течений, за исключением Таманского залива, где образовавшийся лед менее подвержен воздействию факторов, способствующих подвижке льда. Наиболее часто подвижка льда наблюдается у северо-западной оконечности косы Тузла.

Лед в Керченском проливе хотя и появляется ежегодно, но значительно позже и менее мощный, чем в других районах моря, что объясняется южным положением, непосредственной близостью теплого Черного моря и проникновением в пролив черноморских вод. Продолжительность ледового периода составляет в среднем 54 суток.

Наиболее ледовитыми являются северная часть пролива (до косы Тузла) и Таманский залив. Процесс ледообразования в проливе протекает замедленно. В начале 2-й декады января лед появляется в виде заберегов в Керченской бухте, откуда постепенно распространяется и на остальную часть прибрежной полосы. Его мощность и площадь распространения зависят от суровости зимы. Сплошной ледяной покров устанавливается лишь в северной части пролива до косы Тузла. Образование его возможно в суровые и умеренные зимы не ранее января за счет смерзания плавучих льдов, выносимых из Азовского моря. Местный лед образуется здесь крайне редко.

Ледяной покров отличается наибольшей устойчивостью в Таманском заливе. Лед здесь в основном местного происхождения, появляется в середине-конце декабря и уже в первую декаду января образует неподвижный сплошной устойчивый покров толщиной до 30 см (при максимальной толщине 64 см в суровую зиму 1953/54 г.). И только в мягкие зимы не происходит полного замерзания Таманского залива. Южная часть Керченского пролива менее ледовита, чем северная. Здесь плавучие льды, выносимые из Азовского моря, наблюдаются в середине и конце зимы, а местный лед образуется крайне редко и лишь в виде заберегов. Только в очень суровую зиму 1953/54 г. в Заветном отмечалось полное замерзание моря.

В течение зимы бывают повторные вскрытия и замерзания пролива. Этому способствует частая смена отрицательных и положительных температур, а также сильные ветры и течения. При морозах и установлении северо-восточных ветров пролив покрывается довольно прочным льдом. При южных ветрах и течениях из Черного моря пролив быстро освобождается от сплошного льда.

Сильные северные и северо-восточные ветры создают у входа в пролив большие скопления сплоченных и торосистых льдов, которые затрудняют плавание судов. Из-за возможных подвижек льда наиболее опасным для плавания в проливе является поворот от Чушкинских створов на Камыш-Бурунские, район Церковной банки и оконечность косы Тузла.

Окончательное очищение пролива ото льда в умеренные зимы происходит к 25 февраля, а в суровые- только к 1 апреля.

Состояние ледового покрова полностью зависит от погодных условий. Так, сильные ветры взламывают лед, вызывают его торошение, отрывают от берега припай и выносят его в море, влияют на дрейф льда и усиление сжатия и торошения. Преобладание северо-восточных ветров зимой определяют большую сплоченность льда у юго-западного берега АМ. Например, в районе Арабатской стрелки наблюдалось образование гряд торосов высотой до 5 м. Часть дрейфующего в юго-западном направлении льда выноситься к Керченскому проливу, что осложняет и так непростую ледовую обстановку в проливе. В Керченском проливе лед обычно дрейфует на юг и юго-запад. Дрейфующий лед в проливе наблюдается, как правило, с конца ноября до конца марта. Поверхность льда очень редко бывает ровной, обычно она покрыта торосами и сугробами, особенно молодой лед подвержен торошению и наслоению, что приводит к ухудшению ледовых условий.

МЕТОДИЧЕСКИЕ РЕКОМЕНДАЦИИ ПО РЕГИСТРАЦИИ ОБНАРУЖЕННЫХ В ХОДЕ ПОИСКА ПРЕДМЕТОВ, ИХ ФОТОГРАФИРОВАНИЕ (ПО ВОЗМОЖНОСТИ) И КЛАССИФИКАЦИЯ

При визуальном или радиотехническом обнаружении в районе поиска плавающих на воде предметов производится маневрирование поискового судна для сближения с предметом на дистанцию, обеспечивающую их опознавание.

При необходимости поисковое судно стопорит ход, плавающий предмет поднимается на борт, либо производится его осмотр с борта судна в целях определения принадлежности к аварийному (затонувшему) объекту. Сближение и подъем на борт обнаруженных плавающих предметов производится с соблюдением мер предосторожности во избежание утопления предмета и в целях обеспечения безопасности поискового судна.

В процессе сближения с обнаруженным предметом визуальное и радиотехническое наблюдение за водной поверхностью не прекращается.

С обнаружением в ходе поиска масляного, нефтяного либо другого рода пятна на поверхности воды, поисковое судно подходит в «голову» (с подветренной стороны) пятна, определяет и по возможности обозначает место его всплытия на поверхность моря. При этом необходимо взять пробу с поверхности пятна в целях определения его принадлежности к затонувшему объекту.

Поисковые самолеты и вертолеты в случаях, когда достоверно опознать плавающий предмет самостоятельно не могут, определяют координаты места обнаружения или обозначают его бум, маркером, визуальным или радиотехническим средством, докладывают об этом руководителю полетов, авиационному координатору (АСО), координатору (командиру) на месте действия (OSC) и наводят поисковое судно (корабль) на обнаруженный предмет.

Любое морское или воздушное судно, обнаружившее в ходе поиска на водной поверхности людей, предметы, масляное либо другого рода пятна или что-либо относящееся к проводимой поисковой операции, немедленно докладывает об этом координатору (командиру) на месте действия (OSC), а тот – координатору поисково-спасательной операции (SMC).

Места обнаружения плавающих на воде людей с аварийного объекта, средств спасения и обозначения, плавающих предметов, относящихся к аварийному (затонувшему) объекту, наносятся на карту или планшет поиска и тщательно анализируются в целях уточнения места аварии или затопления объекта.

Обнаруженные предметы, по возможности, фотографируются либо снимаются на кино-, видео- аппаратуру. Полученные фото-, кино-, видео- материалы в возможно короткий срок передаются на МСКЦ для анализа.

Фото-, кино-, видео- материалы должны иметь маркировку с указанием места, времени, исполнителя и носителя (марка фото-, кино-, видео- аппаратуры) с которого производилась съемка.

Факты обнаружения в ходе поиска предметов, способы их регистрации, фото-, кино-, видеосъемок, состояние, результаты осмотра и идентификации тщательно заносятся в судовой журнал.




СПАСАТЕЛЬНЫЕ СИГНАЛЫ (руководство МАМПС, 3 том, раздел 2 – оказание помощи/IAMSAR manual, volume III, section 2 – rendering assistance)

Визуальные сигналы «воздух - поверхность (моря/земли)»

Сигналы, применяемые самолетами, занятыми поисково-спасательными операциями, для ориентировки морских судов в направлении терпящего бедствие воздушного или морского судна или лица

Действия, последовательно выполняемые самолетом




Значение

 <p>1. Описывает не менее одного круга над судном</p>	 <p>2. Пересекает курс судна близко по носу на малой высоте, покачивая при этом крыльями (см. примечание)</p>	 <p>3. Удаляется в направлении, в котором должно следовать судно</p>	<p>Указывает судну направление на терпящий бедствие воздушное или морское судно.</p> <p>(Повторение этих сигналов имеет то же значение.)</p>
<p>4. Пересекает кильватерную струю судна близко за его кормой на малой высоте, покачивая при этом крыльями (см. примечание)</p>  <p>Примечание. Вместо покачивания крыльями может открывать и закрывать дроссельный клапан или изменять шаг винта, что также является одним из способов привлечения внимания. Однако этот вид звукового сигнала может оказаться менее эффективным из-за высокого уровня шума на борту судна, чем визуальный сигнал покачивания крыльями.</p>			<p>«Помощь судна больше не требуется».</p> <p>(Повторение этих сигналов имеет то же значение.)</p>

Визуальные сигналы «Поверхность (моря/земли) – воздух»

Сигналы, применяемые морским судном в ответ на сигналы воздушного судна, занятого поисково-спасательными операциями

Значение

 <p>Поднятие до места «Вымпела свода», или</p>	 <p>Изменение курса в нужном направлении, или</p>	<p>—</p> <p>Передача сигнала «Т» знаками азбуки Морзе с помощью светосигнальной лампы</p>	<p>Подтверждение, что сигнал воздушного судна принят</p>
 <p>Поднятие флага «N» (NOVEMBER) свода</p>		<p>— •</p> <p>Передача сигнала «N» знаками азбуки Морзе с помощью светосигнальной лампы</p>	<p>Означает невозможность выполнения указаний</p>

Визуальные сигналы «Поверхность (моря/земли) – воздух»

Следующие визуальные сигналы «Поверхность (моря/земли) – воздух» выставляются (изображаются) на палубе судна или на земле

Значение сигнала	Визуальные сигналы ИКАО-ИМО
«Требуется помощь»	V
«Требуется медицинская помощь»	X
«Нет» или отрицание	N
«Да» или утверждение	Y
«Следовать в этом направлении»	↑

Визуальные сигналы «Воздух – поверхность (моря/земли)»

Ответные сигналы с воздушного судна, наблюдающего вышеупомянутые сигналы, подаваемые с судна или оставшимися в живых

Значение

				Применение другого подходящего сигнала	«Сигнал понят»
Сброс сообщения, или	Покачивание крыльями (в светлое время), или	Двукратное включение - выключение посадочных или навигационных огней (в темное время), или	Подача сигнала «Т» или «R» знаками азбуки Морзе с помощью светосигнальной лампы, или	Применение другого подходящего сигнала	«Сигнал не понят (повторите)»
				Применение другого подходящего сигнала	«Сигнал не понят (повторите)»
Горизонтальный полет по прямой без покачивания крыльями или	Подача сигнала «RPT» знаками азбуки Морзе с помощью проблесков света, или				

Сигналы, подаваемые оставшимися в живых

Действия, выполняемые воздушным судном

Значение

 <p>Сбрасывание сообщения*, или</p>	 <p>Сбрасывание аппаратуры для установления прямой связи</p>		<p>С самолета хотят передать информацию или инструкции спасаемым</p>
--	---	--	--

* Вымпел, имеющий окраску, которая видна с большого расстояния

Сигналы, применяемые спасаемыми в ответ на сообщение, сброшенное самолетом

Значение

<p>— или • — •</p> <p>Сигнал «Т» или «R», подаваемый знаками азбуки Морзе с помощью проблесков света, или</p>	<p>Применение другого подходящего сигнала</p>		<p>Сброшенное сообщение понято спасаемыми</p>
<p>• — • • — — • —</p> <p>Сигнал «RPT», подаваемый знаками азбуки Морзе с помощью проблесков света</p>			<p>Сброшенное сообщение спасаемыми не понято</p>

№/№ п/п	Организация участника взаимодействия	Мероприятия, обеспечиваемые участниками взаимодействия при проведении поисковых и спасательных работ на море (Постановление Правительства №1928 от 25.11.2020)
1.	Черноморский флот (Министерство обороны Российской Федерации)	Участвует в поисковых и спасательных операциях на море при поиске и спасании людей, терпящих бедствие на море в районе ПСР МСПЦ Керчь. Участвует в решении вопросов допуска иностранных морских и воздушных спасательных судов, а также ресурсов - оборудования и персонала в территориальное море, во внутренние морские воды, на сухопутную территорию и в воздушное пространство Российской Федерации в целях проведения поисковых и спасательных операций на море, организует радионаблюдение на международных частотах бедствия, функционирование Международной спутниковой системы поиска и спасания "КОСПАС-САРСАТ" и передачу навигационных и метеорологических предупреждений береговыми радиостанциями. Предоставление плавсредств для несения АСГ.
2.	Главное управление МЧС России по Республике Крым	Участвует в проведении работ по поиску и спасанию людей на море в районе ПСР МСПЦ Керчь во взаимодействии с другими местными органами исполнительной власти. Предоставление плавсредств для несения АСГ.
3.	Служба в г. Керчи ПУ ФСБ России по Республике Крым	Участвует в поисковых и спасательных операциях на море при поиске и спасании людей, терпящих бедствие на море в районе ПСР МСПЦ Керчь. Участвует в решении вопросов допуска иностранных морских и воздушных спасательных судов, а также ресурсов - оборудования и персонала в территориальное море, во внутренние морские воды, на сухопутную территорию и в воздушное пространство Российской Федерации в целях проведения поисковых и спасательных операций на море, организует радионаблюдение на международных частотах бедствия, функционирование Международной спутниковой системы поиска и спасания "КОСПАС-САРСАТ" и передачу навигационных и метеорологических предупреждений береговыми радиостанциями.
4.	Крымский авиационный координационный центр поиска и спасания и ФКУ «Южный АПСЦ»	Привлекается к проведению поисковых и спасательных операций на море при поиске и спасании людей, терпящих бедствие на море, совместно с Министерством обороны Российской Федерации и Федеральной службой безопасности Российской Федерации участвует в решении вопросов допуска иностранных поисково-спасательных воздушных судов в воздушное пространство Российской Федерации в целях

		<p>проведения поисковых и спасательных операций на море при поиске и спасании людей, терпящих или потерпевших бедствие на море в районе ПСР МСПЦ Керчь. Организует радионаблюдение на международных частотах бедствия, функционирование Международной спутниковой системы поиска и спасания "КОСПАС-САРСАТ" и передачу навигационных и метеорологических предупреждений береговыми радиостанциями.</p>
5.	<p>Азово-Черноморское территориальное управление Федерального агентства по рыболовству</p>	<p>Привлекается к проведению поисковых и спасательных операций на море в районе ПСР МСПЦ Керчь.</p>
6.	<p>Администрация города Керчь</p>	<p>В пределах компетенции привлекаются для осуществления поиска и спасания в районе ПСР МСПЦ Керчь, для организации оказания помощи людям, потерпевшим бедствие на море и доставленным на территорию субъекта Российской Федерации.</p>
7.	<p>Служба скорой медицинской помощи в г.Керчь</p>	<p>Привлекается для организации медицинских консультаций, медицинской помощи и медицинской эвакуации пострадавших людей в подведомственные медицинские организации.</p>
8.	<p>«Росгвардия», в/ч №6942</p>	<p>Привлекается к проведению поисковых и спасательных операций на море в районе ПСР МСПЦ Керчь. Предоставление плавсредств для несения АСГ.</p>
9.	<p>Азово-Черноморский филиал ФГБУ «Морспасслужба» г. Новороссийск</p>	<p>Участвует в проведении работ по поиску и спасанию людей на море в районе ПСР МСПЦ Керчь. Предоставление плавсредств для несения АСГ.</p>
10.	<p>Крымский филиал ФГУП «Росморпорт»</p>	<p>Привлекается к проведению поисковых и спасательных операций на море в районе ПСР МСПЦ Керчь</p>
11.	<p>АЧБФ ТУ ФГУП «Росморпорт»</p>	<p>Привлекается к проведению поисковых и спасательных операций на море в районе ПСР МСПЦ Керчь</p>

