

**ФЕДЕРАЛЬНОЕ АГЕНТСТВО МОРСКОГО И РЕЧНОГО
ТРАНСПОРТА**

**ФЕДЕРАЛЬНОЕ ГОСУДАРСТВЕННОЕ БЮДЖЕТНОЕ
УЧРЕЖДЕНИЕ «АДМИНИСТРАЦИЯ МОРСКИХ ПОРТОВ
САХАЛИНА, КУРИЛ и КАМЧАТКИ»**

**МОРСКОЙ СПАСАТЕЛЬНЫЙ ПОДЦЕНТР
Южно-Сахалинск**

БАСЕЙНОВЫЙ ПЛАН

**Взаимодействия федеральных органов исполнительной власти,
органов исполнительной власти субъектов Российской Федерации и
организации при проведении поисковых и спасательных операций в
зоне
ответственности Российской Федерации в Охотском и Японском морях**

г. Южно-Сахалинск 2021г.

СОДЕРЖАНИЕ.

Принятые сокращения.

Общие положения.

1. Организация управления при координации действий участников взаимодействия поиска и спасания людей, терпящих бедствие на море.
2. Организация и порядок обеспечения постоянной готовности аварийно-спасательных служб. Ответственность участников взаимодействия за поддержание сил и средств в установленной степени готовности.
3. Система донесений, оповещений, связи и взаимного обмена информацией.
4. Первоначальные действия при получении сигнала бедствия.
5. Организация медицинской помощи пострадавшим, их эвакуация и госпитализация.
6. Организация взаимодействия с иностранными государствами, участвующими в поисково-спасательной операции по спасанию людей, терпящих бедствие на море.
7. Перечень и особенности основных юридических аспектов в вопросах привлечения сил и средств различных форм собственности к решению задач поиска и спасания людей, терпящих бедствие на море.

Приложение:

1. Поисково-спасательный район МСПЦ «Южно-Сахалинск».
2. Алгоритм действий дежурного координатора при получении сигнала бедствия.
3. Методические рекомендации по порядку регистрации, обнаруженных в ходе поиска предметов, их фотографирование и классификации.
4. Навигационно-географическое, метеорологическое и гидрологическое описание ПСР МСПЦ.
5. Авария морского/воздушного судна в ПСР МСПЦ.
6. Схема взаимодействия и связи при оказании медицинской помощи спасенным.
7. Список руководящего состава участников взаимодействия.
8. Список участников взаимодействия.
9. Аварийные стадии.
10. Таможенное оформление выхода судов для поиска и спасания людей, терпящих бедствие на море.
11. Порядок осуществления пограничного контроля при выходе судов для поиска и спасания людей, терпящих бедствие на море.
12. Лист согласования «Бассейнового плана.....»

ПРИНЯТЫЕ СОКРАЩЕНИЯ.

АКЦПС - авиационный координационный центр поиска и спасания.
АМП - администрация морского порта.
АО - аварийный объект.
АС - аварийное судно.
АСГ - аварийно-спасательная готовность.
БС - буксирное судно.
БК - быстроходный катер.
БПС - боно-постановочное судно.
ВДС - водолазное судно.
ВС - воздушное судно.
ГИМС - государственная инспекция по маломерным судам.
ГМСКЦ - Главный морской спасательно-координационный центр.
ГМССБ - глобальная морская система связи при бедствии и для обеспечения безопасности.
ГУ МЧС России - главное управление МЧС России.
ГТК - Государственный таможенный комитет.
ЕДДС - единая дежурно-диспетчерская служба.
ЗАО - закрытое акционерное общество.
КВ - короткие волны.
КВП - катер на воздушной подушке.
КЧС - комиссия по чрезвычайным ситуациям.
ЛА - летательный аппарат.
ЛАРН - ликвидация аварийных разливов нефти.
МБ - морской буксир.
МИД РФ - Министерство иностранных дел РФ.
МРБ - малый рыболовный бот.
МСКЦ - морской спасательно-координационный центр.
МСПЦ - морской спасательный подцентр.
МУЗ - муниципальное учреждение здравоохранения
МФАСС - многофункциональное аварийно-спасательное судно.
ОАО - открытое акционерное общество.
ОБМСНФ - отдел безопасности мореплавания, сертификации и наблюдения за флотом/
ОД - оперативный дежурный.
ОДИП - объединенный диспетчерский пункт.
ООО - общество с ограниченной ответственностью.
ПАО - публичное акционерное общество.
ПВ - промежуточные волны.
ППК - пограничный патрульный корабль.
ППС - пограничное патрульное судно.
ПСВС - поисково-спасательное воздушное судно.
ПСКА - пограничный сторожевой катер.
ПСКР - пограничный сторожевой корабль.
ПСО - поисково-спасательная операция.
ПСР - поисково-спасательный район.
ПСС - поисково-спасательная служба.
ПТУМС - производственно-техническое управление морской связи и мониторинга.
РБ - рейдовый буксир.
РБТ - рейдовый буксир толкатель.
РПСБ - региональная поисково-спасательная база.
РЦУС - региональный центр управления связью.
СБ - спасательный буксир.
СБС - специализированный буксир снабженец.

СС - спасательное судно.
СПА - самоходный плашкоут.
СПДГ – спасательная парашютно-десантная группа.
СТЦМК - Сахалинский территориальный центр медицинских катастроф.
СУДС - служба управления движением судов.
ПУ ФСБ РФ - пограничное управление ФСБ России по Сахалинской области.
ТБС - транспортно-буксирное судно.
УКВ - ультра короткие волны.
ФАВТ - федеральное агентство воздушного транспорта
ФГБУ «Морспасслужба» - Сахалинский филиал «Морспасслужба»
ФСБ - Федеральная служба безопасности.
ЦИВ - цифровой избирательный вызов.

ОБЩИЕ ПОЛОЖЕНИЯ

Морской спасательный подцентр (МСПЦ) «Южно-Сахалинск» предназначен для организации эффективного поиска и спасания, координации проведения операций по поиску и спасанию в пределах, закрепленного за ним, поисково-спасательного района. Основными задачами МСПЦ являются:

- организация выполнения положений «Международной конвенции по поиску и спасанию на море 1979 года»;

- осуществление организации и координации действий спасательных служб и организаций, как федеральных органов власти, так и других форм собственности, иностранных государств, при поиске и спасании людей на море.

МСПЦ осуществляет свою деятельность в соответствии с законодательством Российской Федерации, международными договорами, участником которых является Россия, приказами и нормативными актами Министерства Транспорта Российской Федерации, Федерального Агентства Морского и Речного Транспорта и других взаимодействующих министерств и ведомств России, связанных с вопросами поиска и спасания людей на море.

В морском спасательном подцентре несетя круглосуточная вахта капитанами-координаторами. Прием сигналов с судов, терпящих бедствие, установление с ними связи, обеспечивается аппаратурой Глобальной морской системы связи при бедствии и для обеспечения безопасности (ГМССБ) на коротких и ультракоротких волнах в режиме телефонии и цифрового избирательного вызова (ЦИВ).

Участники взаимодействия при обращении к ним МСПЦ выделяют для целей поиска и спасания людей соответствующие силы и средства, предусмотренные «Бассейновым планом поиска и спасания людей, терпящих бедствие на море», а также суда и летательные аппараты, находящиеся в районе аварии.

Все указания МСПЦ, касающиеся поиска и спасания людей, терпящих бедствие, обязательны для выполнения соответствующими службами, подразделениями, силами и средствами, выделенными участниками взаимодействия для выполнения конкретной поисково-спасательной операции.

2. «Бассейновый план поиска и спасания людей, терпящих бедствие на море» в поисково-спасательном районе МСПЦ «Южно-Сахалинск» разработан на основании:

- ~ «Международной конвенции по поиску и спасанию на море» 1979 г.;
- ~ «Руководства по международному авиационному и морскому поиску и спасанию (ИАМСАР)»;
- ~ «Правил взаимодействия федеральных органов исполнительной власти, органов исполнительной власти субъектов Российской Федерации при проведении поисковых и спасательных операций на море», утвержденных постановлением Правительства Российской Федерации от 25 ноября 2020г. № 1928;
- ~ «Положения о Министерстве транспорта Российской Федерации», введенного в действие постановлением Правительства РФ от 30.07.2004 № 395;
- ~ «Типового положения о морском спасательном подцентре», утвержденного приказом министра транспорта Российской Федерации N 57 от 20 августа 1999 года и других положений, постановлений, указов, актов.

План определяет границы района взаимодействия, задачи, подлежащие выполнению в этом районе, состав сил и средств, выделяемых участниками взаимодействия при проведении поисково-спасательной операции, организацию управления, оповещения, взаимодействия, координации, систему связи.

План направлен на непосредственное выполнение Россией «Международной конвенции по поиску и спасанию на море 1979 г. (САР-79)» других международных актов и договоров, заключенных Российской Федерацией, а также иных нормативно-правовых актов России в области поиска и спасания людей, терпящих бедствие на море, в поисково-

спасательном районе МСПЦ «Южно-Сахалинск».

Основная задача Плана - обеспечение совместных согласованных усилий поисково-спасательных служб и формирований федеральных органов исполнительной власти, так и других форм собственности и иностранных государств по поиску и спасанию людей, терпящих бедствие на море.

Организацию и координацию действий участников взаимодействия при поиске и спасании людей осуществляет МСПЦ «Южно-Сахалинск», на основании вышеперечисленных международных и Российских документов и других нормативных актов.

3. Участниками взаимодействия являются:

- ~ ФГБУ «АМП Сахалина, Курил и Камчатки»;
- ~ ФГБУ «АМП Охотского моря и Татарского пролива»;
- ~ Сахалинский филиал ФГБУ «Морспасслужба»;
- ~ ФГУП «Росморпорт» (Все порты в зоне ответственности МСПЦ);
- ~ Дальневосточное МТУ Росавиации;
- ~ АКЦПС ФКУ «Дальневосточный АПСЦ»
- ~ ГУ МЧС России по Сахалинской области;
- ~ Пограничное Управление ФСБ России по Сахалинской области;
- ~ ФКУ «Сахалинская региональная поисково-спасательная база»;
- ~ ФКУ «Хабаровская региональная поисково-спасательная база»;
- ~ Сахалино-Курильское Территориальное управление (СКТУ) Федерального агентства по рыболовству;
- ~ Министерство здравоохранения Сахалинской области;
- ~ ГУ МЧС России по Хабаровскому краю;
- ~ ФТС, Сахалинская таможня;

3.1 Судовладельцы, чьи суда наиболее часто находятся в районе ответственности МСПЦ «Южно-Сахалинск», с которыми представляется целесообразным согласование Плана, являются:

- ~ ПАО «Сахалинское морское пароходство»;
- ~ ООО «Фемко менеджмент».

4. План согласовывается с руководством участников взаимодействия, вступает силу с момента утверждения начальником ГМСКЦ (главный морской спасательно-координационный центр) ФГБУ «Морспасслужба» сроком на 5 лет.

5. План подлежит корректуре в соответствии п.4 «Правил осуществления взаимодействия федеральных органов исполнительной власти, органов исполнительной власти субъектов РФ и организаций при проведении поисковых и спасательных операций на море», утвержденных Постановлением Правительства РФ от 25.11.2020г. №1928. В лист корректуры бассейнового плана поиска и спасания, на основании представления участников взаимодействия, начальником МСПЦ вносится информация об изменении контактных данных, состава сил, средств и ресурсов участников взаимодействия и уровня готовности в течении всего срока действия бассейнового плана поиска и спасания. План, после проведённой корректуры, доводится до участников взаимодействия в письменном виде.

6. С целью отработки совместных действий, участники взаимодействия не реже одного раза в два года, проводят комплексные учения по поиску и спасанию людей, терпящих бедствие на море, которые могут совмещаться с международными учениями. Учения с использованием средств связи, без фактического выхода (вылета) спасательных единиц проводятся не реже раза в год. Организация, планирование комплексных учений и учений по связи, согласование и координация действий сил и средств участников взаимодействия возлагается на МСПЦ «Южно-Сахалинск». Сроки проведения учений на следующий год и их тематика по согласованию между участниками взаимодействия определяется не позднее 15 ноября предшествующего года.

1. ОРГАНИЗАЦИЯ УПРАВЛЕНИЯ ПРИ КООРДИНАЦИИ ДЕЙСТВИЙ УЧАСТНИКОВ ВЗАИМОДЕЙСТВИЯ ПОИСКА И СПАСАНИЯ ЛЮДЕЙ, ТЕРПЯЩИХ БЕДСТВИЕ НА МОРЕ.

1.1. Координацию действий по поиску и спасанию людей, терпящих бедствие на море, осуществляет МСПЦ «Южно-Сахалинск», являющийся структурным подразделением Федерального государственного бюджетного учреждения «Администрация морских портов Сахалина, Курил и Камчатки» (ФГБУ «АМП Сахалина, Курил и Камчатки»).

1.2 МСПЦ подчиняется в вопросах организации поиска и спасания людей, терпящих бедствие на море МСКЦ Владивосток и ГМСКЦ главному морскому спасательно-координационному центру, расположенного в г. Москва.

1.3. Поисково-спасательный район МСПЦ «Южно-Сахалинск» ограничен: акватория Японского моря севернее параллели 45.00.0 сев., включая Татарский пролив, Амурский лиман и Охотское море западнее меридиана 150.00.0 вост., а также Курильские острова от о. Уруп на юг в пределах поисково-спасательного района МСКЦ Владивосток, ограниченный линиями, проходящими через точки:

Номера точек	Широта	Долгота
1	45° 00.00' северная	136° 35.00' восточная
2	45° 00.00' северная	139° 25.00' восточная
3	45° 45.00' северная	140° 00.00' восточная
4	45° 45.00' северная	142° 00.00' восточная
5	44° 30.00' северная	145° 40.00' восточная
6	43° 10.00' северная	145° 54.00' восточная
7	40° 00.00' северная	149° 00.00' восточная
8	46° 00.00' северная	157° 50.00' восточная
9	46° 00.00' северная	150° 00.00' восточная
10	59° 40.00' северная	150° 00.00' восточная

1.4. Для выполнения поставленных задач в закрепленном районе МСПЦ «Южно-Сахалинск»:

- ~ разрабатывает «Бассейновый план поиска и спасания людей, терпящих бедствие на море»;
- ~ организует и проводит поиск и спасание людей в закрепленном;
- ~ за ним поисково-спасательном районе, силами участников взаимодействия, судов находящихся в районе аварии, а также судов иностранных государств;
- ~ привлекает к поисково-спасательным операциям силы и средства участников взаимодействия;
- ~ осуществляет координацию поисково-спасательных операций в закрепленном поисково-спасательном районе;
- ~ назначает координатора поиска и спасания на месте действия в зависимости от развития ситуации объявляет аварийную стадию (приложение 9);
- ~ привлекает иностранные спасательные единицы для участия в совместном поиске и спасании людей, терпящих бедствие на море;
- ~ в установленном порядке, получает разрешение на пересечение государственной границы Российской Федерации, заход в порт и посадку на аэродромы иностранных спасательных единиц;
- ~ ведет необходимую документацию по проведению поисково-спасательной операции;
- ~ организует в районе ответственности реализацию мероприятий, вытекающих из обязательств Российской Федерации по выполнению положений «Международной конвенции по поиску и спасанию САР-79» и других международных договоров, затрагивающих вопросы поиска и спасания людей на море;

~ разрабатывает и проводит совместно с участниками взаимодействия организационно-технические мероприятия, направленные на отработку взаимодействия поисково-спасательных служб, подразделений, сил и средств, подготовку спасателей;

~ принимает участие во встречах представителей поисково-спасательных служб Российской Федерации и иностранных государств, в соответствии с международными договорами;

~ обеспечивает круглосуточное оперативное дежурство и осуществляет связь с МСКЦ Владивосток и ГМСКЦ, а также с взаимодействующими организациями;

~ принимает участие в международных учениях по поиску и спасанию людей, терпящих бедствие на море, проводимых Российской Федерации и иностранными государствами в соответствии с международными договорами;

~ обобщает опыт выполнения поисково-спасательных работ и организует внедрение передового опыта;

~ обеспечивает своевременную корректуру бассейнового плана поиска и спасания;

~ ведет оперативный учет сил и средств поиска и спасания, несущих аварийно-спасательную готовность, за исключением сил ПУ ФСБ РФ и таможенной службы;

~ обо всех полученных сигналах бедствия, аварийных сообщениях и случаях разлива нефти, нефтепродуктов и других вредных химических веществ в море немедленно должен информировать Сахалинский филиал ФГБУ «Морспасслужба», МСКЦ Владивосток, ГМСКЦ и других участников взаимодействия в соответствии с Планом.

При проведении ПСО с участием авиационных поисково-спасательных сил и средств всех ведомств общее руководство авиационными поисково-спасательными силами и средствами осуществляет начальник Дальневосточного межрегионального территориального управления воздушного транспорта Федерального агентства воздушного транспорта (Дальневосточное МТУ Росавиации) через региональный оперативный орган – АКЦПС.

Начальник смены АКЦПС, получив информацию о бедствии, совместно с координатором поисково-спасательной операции МСПЦ, с координатором на месте действия разрабатывает предложение на применение воздушных судов и докладывает начальнику Дальневосточного МТУ Росавиации (руководителю поисково-спасательных операций (работ) в Хабаровской зоне авиационно-космического поиска и спасания).

В процессе проведения ПСО между персоналом дежурной смены АКЦПС и МСПЦ осуществляется взаимный обмен информацией о ходе выполнения операции.

Решение о привлечении к ПСО авиации от МЧС России принимает СОД ГУ НЦУКС МЧС России (г. Москва) по запросу начальника территориального органа МЧС России по субъекту Российской Федерации.

1.4.1. При получении сигнала бедствия, либо сообщения от любого источника о терпящих бедствие людях или судне в акватории морского порта, дежурный капитан-координатор МСПЦ Южно-Сахалинск оперативно доводит сигнал бедствия до капитана соответствующего морского порта, информирует ГМСКЦ и участников взаимодействия согласно схеме оповещения.

1.4.2. Капитан морского порта в соответствии с п.7 ст. 11 Федерального закона от 08.11.2007 № 261-ФЗ «О морских портах в Российской Федерации», организует спасание людей, судов в границах акватории морского порта, ликвидацию пожаров на судах, находящихся в морском порту.

1.4.3. К спасанию людей в границах акватории морского порта по решению капитана морского порта привлекаются любые суда, силы и средства, находящиеся в акватории порта или на подходах к нему, или, с помощью МСПЦ, находящиеся за границами морского порта.

При осуществлении поиска и спасании людей или судов в акватории морского порта капитан морского порта поддерживает связь с капитаном-координатором МСПЦ Южно-Сахалинск самостоятельно или через назначенное им лицо, информируя о своих

решениях, действиях и результатах в течение всего периода проведения поисково-спасательной операции.

1.5. Непосредственными участниками операции по поиску и спасанию людей являются:

а) МСПЦ, структурно входящее в состав ФГБУ «АМП Сахалина, Курил и Камчатки» (ИГПК в п. Корсаков, Пригородное, Невельск, Холмск, Шахтёрск)
- суда и портовые буксиры, находящиеся в акватории перечисленных портов.
- дежурные суда в том числе в АСГ по ЛАРН, суда в районе аварии, а также суда, выделенные для участия в поисково-спасательной операции.

б) Сахалинский филиал ФГБУ «Морспасслужбы»:

- дежурные суда и плавсредства,
- морспецподразделение.

в) Дальневосточное МТУ Росавиации:

- дежурные ПСВС,
- СПДГ ФКУ «Сахалинская РПСБ»,
- СПДГ Николаевского-на-Амуре филиала ФКУ «Хабаровская РПСБ»,
- СПДГ Охотского филиала ФКУ «Хабаровская РПСБ».

г) ГУ МЧС России по Сахалинской области.

- оперативная дежурная группа центра управления в кризисных ситуациях,
- поисково-спасательный отряд (ПСО),
- поисково-спасательная группа ПСО,
- подразделения центра ГИМС, дислоцирующиеся вдоль побережья,
- вертолет «Ми-8МТВ 1» Южно-Сахалинск.

д) ПУ ФСБ России по Сахалинской области.

- корабельный состав, назначенный для участия в поисково-спасательной операции;
- система освещения обстановки.

е) ФГУП «Росморпорт»:

-РЦУС ГМССБ (Связь);
- служба управления движением судов (СУДС).

ж) Капитаны морских портов, входящих в состав ФГБУ «АМП Охотского моря и Татарского пролива» (ИГПК в п. Ванино, п. Советская Гавань, п. Де-Кастри, п. Охотск)

- суда и буксиры, находящиеся в акватории перечисленных портов.
- суда, выделенные для участия в ПСО.

з) СКТУ ФАР:

- рыболовные суда находящиеся в зоне ответственности управления;

и) Министерство здравоохранения Сахалинской области:

- ГБУЗ «Центр скорой медицинской помощи и медицины катастроф Сахалинской области», лечебные учреждения здравоохранения области.

к) Главное управление МЧС России по Хабаровскому краю:

- поисково-спасательный отряд (с. Ракитное, Хабаровского муниципального района);
- оперативная дежурная смена ЦУКС;
- ГИМС.

л) Сахалинская таможня:

- большие таможенные суда: «Павел Верещагин», «Виталий Кирсанов».

1.6. Общая схема связи и управления при координации поиска и спасания людей, терпящих бедствие, приведена в приложении № 5.

1.7. Перечень организаций, осуществляющих взаимодействие по поиску и спасанию людей, терпящих бедствие на море, с адресами и телефонами руководящего состава приведена в приложении № 8.

1.8. Суда и плавсредства всех участников взаимодействия привлекаются к поиску и спасанию людей в пределах установленных для них Регистром или другой соответствующей организацией ограничений районов плавания и норм мореходности. Летательные аппараты - в пределах ограничений, установленных для них и их экипажей.

1.9. Помощь людям, терпящим бедствие на море, должна оказываться в кратчайший срок с использованием для этой цели всех имеющихся у участников взаимодействия сил и средств. В первую очередь должны привлекаться наиболее эффективные из них, находящиеся в готовности к выходу (вылету) в минимальные сроки, включая быстроходные корабли, катера, суда, самолеты и вертолеты.

1.10. Оформление выхода из порта для поиска и спасания осуществляется при возвращении судна с моря одновременно с оформлением прихода. Порядок пограничного контроля и таможенного оформления изложен в приложениях № 10, № 11. Порядок оформления выхода судов ВМФ и ПУ ФСБ России по Сахалинской области, определяется ведомственными документами.

1.11. Оказание помощи людям, терпящим бедствие на море, в том числе медицинские консультации по радио, участниками взаимодействия осуществляются безвозмездно.

1.12. Оповещение по сигналу бедствия, взаимодействие при организации и проведении поисково-спасательной операции, обмен информацией в повседневных условиях МСПЦ осуществляет через оперативную и диспетчерскую службы участников взаимодействия (приложение № 8)

1.13. Поддержание в исправном состоянии средств связи, немедленное оповещение МСПЦ об изменении радиопозывных, номеров телефонов, телексов, факсов, E-mail является важной обязанностью каждого участника взаимодействия.

2. ОРГАНИЗАЦИЯ И ПОРЯДОК ОБЕСПЕЧЕНИЯ ПОСТОЯННОЙ ГОТОВНОСТИ АВАРИЙНО-СПАСАТЕЛЬНЫХ СЛУЖБ. ОТВЕТСТВЕННОСТЬ УЧАСТНИКОВ ВЗАИМОДЕЙСТВИЯ ЗА ПОДДЕРЖАНИЕ СИЛ И СРЕДСТВ В УСТАНОВЛЕННОЙ СТЕПЕНИ ГОТОВНОСТИ.

2.1. Выполнение задачи поиска и спасания людей, терпящих бедствие на море, участниками взаимодействия достигается несением аварийно-спасательной готовности сил и средств, которые могут принимать участие в поиске и спасании.

2.2. Основой аварийно-спасательной готовности является поддержание установленной готовности сил и средств поиска и спасания.

2.3. Качественный и количественный уровень аварийно-спасательной готовности дежурных сил, сил наращивания и других сил определяется самими участниками взаимодействия.

2.4. Участники взаимодействия несут ответственность за поддержание своих сил и средств поиска и спасания в установленной готовности.

2.5. В состав дежурных сил участников взаимодействия входит, как правило:

а). Сах. филиал ФГБУ «Морспасслужбы»:

- спасательное буксирное судно;
- спецморподразделение по ЛАРН;
- рейдовый водолазный катер;
- дежурная водолазная группа.

б). ПУ ФСБ России по Сахалинской области»:

- ПСКР проекта 745;
- ПСКР проекта 22460;
- ПСКР проекта 10410 (В), (Д);
- ППК проекта 22120 (А);
- ППС проекта 503 М;
- ПСКА проекта 12150.

в). «ГУ МЧС по Сахалинской области»:

- дежурная смена поисково-спасательного отряда,
 - вертолёт МИ-8 МТВ-1,
 - подразделения ГИМС, дислоцирующиеся вдоль побережья.
- г) Дальневосточное МТУ Росавиации (Хабаровская зона АКПС):
- дежурные ПСВС на аэродромах: Охотск
 - СПДГ от ФКУ «Сахалинская РПСБ» и ФКУ «Хабаровская РПСБ»
- д) ФГБУ «АМП Охотского моря и Татарского пролива»
- инспекции портового контроля;
 - суда и буксиры на акватории портов,
в том числе дежурные суда, находящиеся в АСГ по ЛАРН.
- е) ФГБУ «АМП Сахалина, Курил и Камчатки»:
- МСПЦ, инспекции портового контроля;
 - суда и буксиры на акватории портов,
в том числе дежурные суда, находящиеся в АСГ по ЛАРН.
- ж) ФГУП «Росморпорт»:
- РЦУС ГМССБ, СУДС, суда.
- з) СКТУ ФАР:
- рыболовные суда, находящиеся в зоне ответственности управления.
- и) Министерство здравоохранения Сахалинской области:
- ГБУЗ «Центр скорой медицинской помощи и медицины катастроф Сахалинской области», лечебные учреждения здравоохранения Сахалинской области.
- к) Сахалинская таможня:
- БТС (большие таможенные суда).
- л) ГУ МЧС России по Хабаровскому краю:
- инспекторские подразделения ГИМС по побережью Охотского моря, западному побережью Татарского пролива, прибрежных морских вод Хабаровского края;
 - поисково-спасательный отряд (с. Ракитное, Хабаровского муниципального района);
 - ФГБУ «Хабаровский авиационно-спасательный центр МЧС России» вертолет МИ-8 МТВ.

2.6. Учет дежурных сил и средств, а также сил наращивания и иных сил и средств, которые могут привлекаться к поисково-спасательным операциям, ведет МСПЦ «Южно-Сахалинск». Участники взаимодействия обязаны через свои дежурно-диспетчерские службы еженедельно по пятницам информировать дежурного капитана-координатора МСПЦ о состоянии, дислокации и готовности сил.

2.7. Силы и средства участников взаимодействия их готовность, дислокация приведены в таблицах:

Авиационные силы

№ п/п	Наименование единицы	Период дежурства	Основные ТТД	Принадлежность, базирование
1.	Ми-8	Круглосуточно	R = 320 км.	Дальневосточное МТУ Росавиации, аэропорт Охотск
2.	СПДГ	По регламенту работы аэропорта Охотск		Аэропорт Охотск, ФКУ «Хабаровская РПСБ»
3.	СПДГ	Круглосуточно		Аэропорт Николаевск-на-Амуре, ФКУ «Хабаровская РПСБ»
4.	СПДГ	Круглосуточно		Аэропорт Южно-Сахалинск, ФКУ «Сахалинская РПСБ»
5.	Ми-8 МТВ-1	готовность: - 1 час - рабочие дни - 3 часа – выходные	R = 250 км Тп = 3 ч. Vп = 200 км/ч	ФГБУ «Хабаровский авиационно-спасательный центр» МЧС России аэропорт Южно-Сахалинск

6.	Ми-8 Т	Готовность 45 мин. Светлое время суток	R=250 км. Тп = 3 ч. Vп = 200 км/ч	ФГБУ «Хабаровский авиационно-спасательный центр» МЧС России аэропорт Хабаровск
----	--------	---	---	---

Морские силы

№ п/п	Тип, проект	Готовность к выходу		Мореходность, скорость, автономность, дальность плавания, осадка	Место базирования, принадлежность
		Кол-во	Рабочее/ не рабочее время		
1.	АСС «Отто Шмидт»	1	Не менее 1/1	Неограниченный, 14 узлов, 30 суток, 7000 миль, 4.9м.	п. Корсаков ФГБУ «МСС»
2.	С/С «Атлас», пр-1454	1	Не менее 1/1	Неограниченный, 12,5 узлов, 30 суток, 6500 миль, 4.7м.	п. Корсаков ФГБУ «МСС»
3.	С/С «Рубин», пр-1454	1	Не менее 1/1	Неограниченный, 12,5 узлов, 30 суток, 6500 миль, 4.7м.	п. Корсаков ФГБУ «МСС»
4.	РВК «Водолаз Зюляев»	1	Не менее 1/1	Море- 4 балла, 12узлов, 5суток, 1400миль, 2.3м.	п. Ванино ФГБУ «МСС»
5.	РВК «Водолаз Зубченко»	1	Не менее 1/1	Море-4 балла, 12 узлов, 5 суток, 1400миль, 2.3м.	п. Корсаков ФГБУ «МСС»
6.	МФАСС «Берингов пролив»	1	Не менее 1/1	Неограниченный, 15 узлов. 40 суток, 10000 миль, 6.8 м.	п. Корсаков ФГБУ «МСС»
7.	МФАСС «Спасатель Кавдейкин»	1	Не менее 1/1	Неограниченный, 14 узлов. 30 суток, 8000 миль, 5.3 м.	п. Корсаков ФГБУ «МСС»
8.	МФАСС «Калас», «Бахтемир»	2	Не менее 1/1	Неограниченный 14 узлов. 30 суток, 8000 миль, 5.3 м.	п. Корсаков ФГБУ «МСС»
9.	СКБ «Капитан Оходов»	1	Не менее 1/1	Море -4 балла, 12 узлов, 3 суток, 50 миль, 1.63м	п. Холмск ФГБУ «МСС»
10.	СКБ «Спасатель Алексюк»	1	Не менее 1/1	Море-4бал, 12 уз, 3 суток, 50 миль, 1.63 м.	п. Ванино ФГБУ «МСС»
11.	ПСКР пр. 745	2	0,5/1	Море до 6 баллов, 9-14 узлов, 40 суток, 8000 миль, 4.9 м.	с. Малокурильское. ПУ ФСБ России по Сахалинской области
12.	ПСКР пр. 10410 (В), (Д)	1(2)	0,5/1	Море - 6 баллов, 13/30 (13/27) узлов, 10 (16) суток, 1400 (1300) миль, 2.5 (2.6) м.	п. Невельск, п. Корсаков, с. Малокурильское. ПУ ФСБ России по Сахалинской области
13.	ПСКА пр. 1496 М1(М)	2	0,5/1	Море до 5 баллов, 8/10,5 узлов, 10 (7) суток, 1300 (1800) миль, 1.8 (1.9) м.	п. Невельск, с. Малокурильское. ПУ ФСБ России по Сахалинской области
14.	ПСКР пр. 22460	2	0,5/1	Море до 7 баллов, 12/25 узлов, 60 суток, 3500 миль, 3.8 м	п. Корсаков с. Малокурильское ПУ ФСБ России по Сахалинской области
15.	ПСКР пр. 22120 (А)	3(1)	0,5/1	Море - 6 баллов, 12/18 (13/18) уз, 20 (30) суток 4000 миль, 4.2 (4.5) м	п. Невельск ПУ ФСБ России по Сахалинской области
16.	ППС пр. 503М	2	0,5/1	Море – 8 баллов, 8/10 уз, 25 суток, 7200 миль, 4.5 м.	п. Корсаков ПУ ФСБ России по Сахалинской области

17.	ПСКА пр. 12150	6	0,5/1	Море до 4 баллов, 28,9/48 узлов, 2 суток, 440 миль, 1.15 м.	п. Корсаков п. Невельск с. Малокурильское ПУ ФСБ России по Сахалинской области
18.	БК, пр.498	7	0,5/1	Море 3 баллов, 8 узлов, 3.5 м., акватории портов	КМТП, ХМТП, ВМТП и др.
19.	Большие таможенные суда (БТС) 1 «Павел Верещагин», 2. «Виталий Кирсанов»	2	4/6	Море 4 баллов, 12/50 узлов, удаление от места убежища 150 миль, 2.4 м по винтам.	СЗМП Холмск

3. СИСТЕМА ДОНЕСЕНИЙ, ОПОВЕЩЕНИЙ, СВЯЗИ И ОБМЕНА ИНФОРМАЦИЕЙ.

3.1. Основная схема управления, донесения, оповещения, связи и взаимного обмена информацией участников взаимодействия приведена в приложениях №№ 5-8.

3.2. Основными каналами получения сигнала бедствия, связи с аварийным объектом и спасательными единицами для МСПЦ «Южно-Сахалинск» являются:

- ~ 156,8 мГц - 16 канал УКВ с рабочими каналами 19, 23, 25, 26.
- ~ 156,525 мГц - 70 канал УКВ в режиме ЦИВ район А1 ГМССБ,
- ~ 2187,5 кГц - в режиме ЦИВ район А2 ГМССБ
- ~ 2182,0 кГц – в режиме радиотелефонии.

3.3. Для связи с участниками взаимодействия и соседними МСКЦ основными каналами связи являются:

- ~ Телефон: (4242)75-05-75
- ~ Факс: (4242)72-23-41.
- ~ E-mail: YUSMSPC@ampskk.ru

3.4. При получении сигнала бедствия дежурная смена МСПЦ в соответствии с инструкцией:

- ~ производит подтверждение приема сигнала и при необходимости его ретранслирует, устанавливает связь с аварийным объектом,
- ~ оповещает участников взаимодействия о факте, месте и обстоятельствах аварийного инцидента по телефону, а затем по факсу. Одновременно с оповещением запрашивает необходимую помощь от участников взаимодействия.

3.5. Дежурно-диспетчерская служба участника взаимодействия немедленно:

- ~ оповещает должностных лиц, в компетенции которых принятие решения на выход (вылет) спасательной единицы,
- ~ о принятом решении извещает МСПЦ по телефону с последующей передачей по факсу.

3.6. Все указания МСПЦ, касающиеся поиска и спасания людей, терпящих бедствие обязательны для выполнения соответствующими службами, подразделениями, силами и средствами, выделенными участниками взаимодействия для выполнения конкретной поисково-спасательной операции, для чего они устанавливают связь с МСПЦ на средствах связи и частотах, указанных дежурным капитаном-координатором.

3.7. Каналы связи МСПЦ «Южно-Сахалинск» с дежурно-диспетчерскими службами участников взаимодействия указаны ниже в таблице:

№ п/п	Взаимодействующие организации	Каналы связи дежурно-диспетчерской Службы
1	МСПЦ «Южно-Сахалинск»	Тел: (4242)75-05-75, факс: (4242)722-341, Позывной: «Сахалин-Радио-МСПЦ» УКВ,ПВ/КВ, E-mail: YUSMSPC@ampskk.ru

2	ОД Сахалинского филиала ФГБУ «Морспасслужба»	Тел:(42435)22-322, 42-290, факс:(42435)40-407 Позывной: «Корсаков-Радио-12» (УКВ) E-mail: info_sakh@morspas.ru
3	СОД ЦУКС ГУ МЧС по Сахалинской области	
4	ФГУП «Росморпорт» Сахалинский филиал	
5	ПУ ФСБ России по Сахалинской области	
6	ФКУ «Сахалинская РПСБ»	
	ФКУ «Хабаровская РПСБ»	
7	РЦУС ГМССБ	
8	ГУ МЧС России по Хабаровскому краю	
9	Сахалинская таможня	
10	СКТУ ФАР	
11	ГБУЗ ЦСМП и МК (оперативно-диспетчерский отдел)	
	ГБУЗ СОКБ ОЭПКМП (отделение экстренной и плановой консультативной помощи областной клинической больницы) - диспетчер	
12	Дальневосточное МТУ Росавиации	
13	ФГБУ «АМП Охотского моря и Татарского пролива»	
14	АКЦПС	
15	ЕДДС Александровск-Сахалинский МО СО	
16	ЕДДС Анивский МО СО	
17	ЕДДС Долинский МО СО	
18	ЕДДС Корсаковский МО СО	
19	ЕДДС Курильский МО СО	
20	ЕДДС Макаровский МО СО	
21	ЕДДС Невельский МО СО	
22	ЕДДС Ногликский МО СО	
23	ЕДДС Охинский МО СО	
24	ЕДДС Поронайский МО СО	

25	ЕДДС Смирныховский МО СО	
26	ЕДДС Томаринский МО СО	
27	ЕДДС Углегорский МО СО	
28	ЕДДС Холмский МО СО	
29	ЕДДС Южно-Курильский МО СО	
30	ЕДДС Аяно-Майский МР ХК	
31	ЕДДС Ванинский МР ХК	
32	ЕДДС Николаевский МР ХК	
33	ЕДДС Охотский МР ХК	
34	ЕДДС Советско-Гаванский МР ХК	
35	ЕДДС Тугуро-Чумиканский МР ХК	
36	ЕДДС Ульчский МР ХК	

3.7.1 Контактные данные судовладельцев, указанных в п. 3.1 раздела Общие положения.

37	ПАО «Сах.МП»	
38	ООО «Фемко Менеджмент»	

3.8. Повседневный обмен информацией производится с целью детального знания МСПЦ состояния сил и средств поиска и спасания, находящихся в ведении участников взаимодействия.

3.9. Имеющая на МСПЦ база данных состояния, готовности, дислокации спасательных единиц в случае необходимости доступна любому из участников взаимодействия.

4. ПЕРВОНАЧАЛЬНЫЕ ДЕЙСТВИЯ ПРИ ПОЛУЧЕНИИ СИГНАЛА БЕДСТВИЯ.

4.1. Любой из участников взаимодействия, получивший сигнал бедствия немедленно оповещает об этом дежурного капитана-координатора МСПЦ.

4.2. Алгоритм действий дежурного капитана-координатора приведен на схеме (Приложение 2)

4.3. При получении сигнала бедствия, либо сообщения от любого источника о терпящих бедствие людях или судне, дежурный капитан-координатор обеспечивает оперативное проведение поисково-спасательной операции, для чего:

подтверждает прием вызова бедствия, полученного с помощью аппаратуры ГМССБ, подтверждает прием вызова бедствия и устанавливает связь с аварийным судном в телефонном режиме,

при необходимости ретранслирует вызов бедствия, в том числе с

использованием ЦИВ,
оповещает должностных лиц согласно инструкции,
оповещает всех участников взаимодействия согласно «Бассейнового
плана»,
координирует поисково-спасательную операцию до прибытия начальника МСПЦ,
осуществляет оперативное направление в район бедствия дежурных морских или
авиационных спасательных сил,
назначает координатора на месте действия и поддерживает с ним
постоянную радиосвязь,
устанавливает надежную связь с оперативно-диспетчерской службой
участников взаимодействия, силы и средства которых непосредственно
задействованы в поисково-спасательной операции,
производит документирование событий.

4.4. В дальнейшем дежурный капитан-координатор МСПЦ действует в соответствии со своей инструкцией.

4.5. Все обращения МСПЦ к любому из участников взаимодействия должны рассматриваться в кратчайший срок, и приниматься исчерпывающие меры по выделению и направлению сил и средств, предусмотренных «Бассейновым планом...», для участия в поисково-спасательной операции.

4.6. В сообщениях в адрес МСПЦ о выделенных для участия в поисково-спасательной операции силах, необходимо указывать: название и проект судна, скорость на переходе, время выхода, данные для установления с ним связи.

4.7. Действия лиц дежурно-диспетчерской службы, при получении оповещения о сигнале бедствия, должны быть изложены в должностных инструкциях, которыми они руководствуются при несении дежурства.

4.8. О необходимости привлечения к ПСО сил и средств Единой системы АКПС, МСПЦ уведомляет (посылает запрос) начальнику Дальневосточного МТУ Росавиации через дежурную смену АКЦПС ФКУ «Дальневосточный АПСЦ» в письменном виде.

4.9. Применение (подъем) авиационных дежурных сил и средств в поисково-спасательном районе, осуществляется решением начальника Дальневосточного МТУ Росавиации по каждому конкретному случаю по письменному запросу. О применении (подъеме) или невозможности применения (подъема) авиационных дежурных сил и средств Дальневосточное МТУ Росавиации письменно уведомляет МСПЦ Южно-Сахалинск.

4.10. Руководство всеми воздушными силами и средствами, независимо от ведомственной принадлежности, при проведении ПСО в поисково-спасательном районе МСПЦ Южно-Сахалинск, осуществляет начальник Дальневосточного МТУ Росавиации.

5. ОРГАНИЗАЦИЯ МЕДИЦИНСКОЙ ПОМОЩИ ПОСТРАДАВШИМ, ИХ ЭВАКУАЦИЯ И ГОСПИТАЛИЗАЦИЯ

5.1. Медицинская помощь организуется в целях предотвращения гибели найденных и спасенных людей, потерпевших бедствие на море. . .

5.2. Основные задачи организации медицинской помощи:
оказание первичной медико-санитарной помощи пострадавшим,
медицинские консультации по радио,
эвакуация,
госпитализация.

5.3. Схема взаимодействия и связи при оказании медицинской помощи спасенным, приведена в приложении № 6.

5.4. Круглосуточную медицинскую консультацию по радио можно получить в областной больнице по адресу: Южно-Сахалинск, пр. Мира. 430.

диспетчер ОЭПКМП т [REDACTED]

5.5. Медицинские консультации по радио осуществляются через МСПЦ. либо, если

это возможно, по телефонной связи непосредственно через диспетчера ОЭПКМП (отделение экстренной и плановой консультативной помощи областной клинической больницы) санавиации с консультирующим врачом. При этом необходимо отметить, что непосредственная связь судна с врачом в виду оперативности и достоверности информации, является предпочтительной. Непосредственная связь судна с консультирующим врачом возможна по радио через РЦУС ГМССБ.

5.6. Первую медико-санитарную помощь пострадавшим оказывают на борту спасательных единиц или других судах, которые произвели подъем спасенных на борт.

5.7. Эвакуация больного может быть сопряжена с чрезвычайной опасностью для жизни его самого и членов экипажа спасательной единицы: это зависит от условий внешней среды и связано с опасностью транспортировки пациента с одного судна на другое или на вертолет. Прежде чем принимать решение об эвакуации координатор должен посоветоваться с медицинским персоналом, понимающим степень связанного с эвакуацией риска. Окончательное решение относительно безопасности проведения эвакуации принимает капитан или командир спасательного средства, которому поручена эвакуация. Связанный с эвакуацией риск следует оценивать исходя из риска, который она представляет для жизни пациента и для средства поиска и спасания. При этом необходимо учитывать следующие факты:

- ~ возможности для оказания медицинской помощи, которыми располагает средство поиска и спасания,
- ~ метеорологические условия, состояние моря и другие внешние условия.
- ~ договоренности, имеющиеся между морскими судами и больницами,
- ~ клиническое состояние больного,
- ~ возможные последствия для состояния пациента в случае отсрочки или отказа в осуществлении эвакуации.

5.8. Если позволяет состояние пациента, то отсрочка эвакуации может дать следующие преимущества:

- ~ позволит капитану-координатору должным образом спланировать эвакуацию.
- ~ средству поиска и спасания находится в пределах его дальности действия,
- ~ осуществить эвакуацию при дневном освещении,
- ~ дать возможность судну войти в порт или дожждаться улучшения метеорологических условий.

5.9. Госпитализация спасенных осуществляется в лечебные учреждения в непосредственной близости от района проведения поисково-спасательной операции, аэродромов, портов, причалов или других возможных мест посадки летательных аппаратов и швартовки судов, куда могут быть доставлены спасенные этими спасательными единицами.

5.10. Эвакуация терпящих или потерпевших бедствие осуществляется в ближайшие прибрежные населенные пункты в районе проведения ПСО или на аэродромы, порты, причалы и другие возможные места посадки летательных аппаратов и швартовки судов, куда могут быть доставлены спасенные.

5.11. Капитан-координатор при получении информации от спасательных единиц (координатора на месте действия) о спасенных и о необходимой им помощи, производит координацию действий по эвакуации с уточнением маршрута их движения и необходимое время для доставки спасенных каждой спасательной единицей и информирует об этом диспетчера ЕДДС.

6. ОРГАНИЗАЦИЯ ВЗАИМОДЕЙСТВИЯ С ИНОСТРАННЫМИ ГОСУДАРСТВАМИ, УЧАСТВУЮЩИМИ В ПОИСКОВО-СПАСАТЕЛЬНОЙ ОПЕРАЦИИ ПО СПАСАНИЮ ЛЮДЕЙ, ТЕРПЯЩИХ БЕДСТВИЕ НА МОРЕ.

6.1. При осуществлении поисково-спасательной операции используются Руководство по Международному авиационному и морскому поиску и спасанию (IAMSAR), Приложение 12 «поиск и спасание» к Конвенции о международной гражданской авиации 1944 года, Межправительственные соглашения и протоколы к ним.

6.2. Иностранные спасательные единицы участвуют в поисково-спасательных операциях в территориальных водах и воздушном пространстве Российской Федерации, в исключительных случаях в соответствии с законами России, «Положением о пересечении государственной границы Российской Федерации иностранными, спасательными единицами и пребывании их на территории Российской Федерации в целях поиска и спасания людей» (постановление Правительства Российской Федерации от 4 сентября 2000 г. № 654), законами и международными договорами России.

6.3. Под спасательной единицей понимается воздушное или морское судно, привлекаемое для поиска и оказания помощи воздушным или морским судам в случае, если они терпят или потерпели бедствие, а также при чрезвычайных ситуациях природного или техногенного характера, и при проведении международных учений по поиску и спасанию людей на море. Спасательная единица должна быть укомплектована специально обученным персоналом и оснащена оборудованием, пригодным для быстрого проведения операций по поиску и спасанию людей.

6.4. Если иное не предусмотрено международными договорами Российской Федерации, то в целях получения разрешения на пересечение государственной границы Российской Федерации иностранной спасательной единицей для осуществления поиска и спасания людей на море, спасательно-координационный центр иностранного государства обращается с запросом в ГМСКЦ или ВлМСКЦ или в МПСЦ «Южно-Сахалинск». В запросе указывается:

- ~ причина пересечения государственной границы Российской Федерации,
- ~ тип и название спасательной единицы,
- ~ позывные спасательной единицы,
- ~ государственная принадлежность спасательной единицы и ее
- ~ принадлежность к конкретной организации,
- ~ фамилия капитана (командира) спасательной единицы,
- ~ численность экипажа спасательной единицы,
- ~ количество спасенных людей, если такие имеются,
- ~ наименование морского порта (аэропорта), куда предполагает направиться спасательная единица,
- ~ длина, ширина, осадка, вместимость, маневренные характеристики и другие данные о морской спасательной единице,
- ~ маршрут и высота полета воздушной спасательной единицы.
- ~ предполагаемое место и время пересечения государственной границы Российской Федерации,
- ~ координаты предполагаемого района поисково-спасательной операции.

6.5. ГМСКЦ, Вл. МСКЦ или МСПЦ «Южно-Сахалинск», получив запрос МСКЦ иностранного государства, немедленно подтверждает его получение и в возможно короткий срок сообщает МСКЦ иностранного государства о выдаче разрешения или об отказе в выдаче разрешения на пересечение государственной границы Российской Федерации иностранной спасательной единицей.

6.6. В случае выдачи разрешения на пересечение государственной границы РФ иностранной спасательной единицей ГМСКЦ, Вл. МСКЦ или МСПЦ Южно-Сахалинск незамедлительно информирует МИД РФ, МО РФ, ФСБ РФ и ГТК РФ через их региональные структуры о предполагаемых координатах проведения ПСО и возможных сроках предстоящего захода (влета) иностранной спасательной единицы в территориальное море (воздушное пространство) Российской Федерации.

6.7. Разрешение на заход в территориальное море РФ иностранным морским единицам выдает начальник ПУ ФСБ России по Сахалинской области.

6.8. Разрешение на влет в воздушное пространство Российской Федерации иностранным, воздушным единицам выдает военный сектор Хабаровского зонального центра Единой системы организации воздушного движения. (ЗЦ ЕС ОрВД).

6.9. При передаче сообщения о выдаче разрешения на пересечение государственной границы РФ иностранной, воздушной спасательной единицей,

обязательно указываются органы единой системы организации воздушного движения России, с которыми необходимо связаться соответствующему органу иностранного государства, с территории которого планируется вылет, для получения информации об условиях полета в воздушном пространстве, ответственность за управление воздушным движением в котором возложена на РФ. Передача информации об условиях полета осуществляется по каналам авиа диспетчерской службы гражданской авиации России в соответствии с действующими соглашениями между органами управления воздушным движением РФ и иностранных государств.

6.10. При заходе в территориальное море Российской Федерации, иностранная морская спасательная единица, получившая разрешение на пересечение государственной границы Российской Федерации:

а) открывает радиовахту на частотах:

156,8 МГц и 156,525 МГц - при осуществлении поиска места аварии морского судна,

121,5 МГц и 123,1 МГц - осуществлении поиска места аварии воздушного судна.

б) в светлое время суток поднимает свой государственный флаг и флажные позывные, а в темное время суток сообщает свои позывные по радио или световыми сигналами при запросе, поступающем от военных кораблей пограничных сторожевых кораблей (ПСКР), пограничных патрульных судов (ППС), морских спасательных судов и береговых постов Российской Федерации.

6.11. При влете в воздушное пространство Российской Федерации иностранная, воздушная спасательная единица, получившая разрешение на пересечение государственной границы России и использование его воздушного пространства, устанавливает связь с соответствующим органом обслуживания воздушного движения (управления полетами) и организует прослушивание частот:

156,8 МГц и 156,525 МГц - при осуществлении поиска места аварии морского судна,

121,5 МГц и 123,1 МГц - при осуществлении поиска места аварии воздушного судна.

6.12. Иностранная морская спасательная единица, получившая разрешение на пересечение государственной границы Российской Федерации, совершает, в случае необходимости, заход только в морские порты, объявленные в «Извещениях мореплавателям» открытыми для захода иностранных судов, либо в пункты, указанные ГМСКЦ или МСПЦ Южно-Сахалинск, согласованные с ПУ ФСБ России по Сахалинской области и УФСБ РФ по Сахалинской области.

6.13. Иностранная, воздушная спасательная единица, получившая разрешение на пересечение государственной границы РФ, совершает в случае необходимости посадку в указанных Сахалинским центром единой системы организации воздушного движения, аэропортах (на аэродромах) или иных пунктах.

6.14. Если иное не предусмотрено международными договорами Российской Федерации, иностранная спасательная единица, прибывшая в морской порт, аэропорт (на аэродром) или иной пункт, расположенный на территории РФ, должна пройти пограничный, таможенный, санитарный и другие виды контроля, установленные федеральными законами и иными нормативными, правовыми актами Российской Федерации. Члены экипажа иностранной спасательной единицы и другие находящиеся на ее борту люди, пересекают государственную границу РФ по документам, предусмотренным законодательством России и международными договорами РФ.

6.15. В случае проведения поисково-спасательной операции в территориальном море РФ с участием иностранных спасательных единиц, координация действий осуществляется морским спасательным подцентром «Южно-Сахалинск».

6.16. Условия пребывания иностранных спасательных единиц в территориальном море, во внутренних морских водах, на сухопутной территории и в воздушном пространстве Российской Федерации регламентируются нормативными правовыми

актами Российской Федерации, а также правилами, издаваемыми уполномоченными федеральными органами исполнительной власти и публикуемыми в «Извещениях мореплавателям» и аэронавигационных документах.

6.17. Размещение иностранных спасательных единиц в морских портах, аэропортах (на аэродромах) и иных пунктах на территории Российской Федерации их обеспечение, определение сроков их пребывания на территории Российской Федерации осуществляет Министерство транспорта Российской Федерации в порядке, установленном нормативными правовыми актами Российской Федерации.

7. ПЕРЕЧЕНЬ И ОСОБЕННОСТИ ОСНОВНЫХ ЮРИДИЧЕСКИХ АСПЕКТОВ В ВОПРОСАХ ПРИВЛЕЧЕНИЯ СИЛ И СРЕДСТВ РАЗЛИЧНЫХ ФОРМ СОБСТВЕННОСТИ К РЕШЕНИЮ ЗАДАЧ ПОИСКА И СПАСАНИЯ ЛЮДЕЙ, ТЕРПЯЩИХ БЕДСТВИЕ.

7.1. Основными международными документами, регламентирующими вопросы поиска и спасания людей, терпящих бедствие на море, являются:

- ~ Международная конвенция по унификации некоторых правил относительно оказания помощи и спасания на море 1910 года,
- ~ Международная конвенция по охране человеческой жизни на море 1974 г (СОЛАС-74),
- ~ Международная конвенция по поиску и спасанию 1979 года (SAR-79),
- ~ Международная конвенция по спасанию 1989 года,
- ~ Женевская конвенция об открытом море 1958 года,
- ~ Руководство по международному авиационному и морскому поиску и спасанию (IAMSAR),
- ~ Резолюции и циркуляры ИМО.

7.2. Основными Российскими документами, регламентирующими вопросы поиска и спасания людей, терпящих бедствие на море, являются:

- ~ Федеральный закон РФ №68-ФЗ от 21.12.1994 г. «О защите населения и территории от чрезвычайных ситуаций природного и техногенного характера»,
- ~ Постановление Правительства РФ от 30.12.2003 г. № 794 «О единой государственной системе предупреждения и ликвидации чрезвычайных ситуаций»,
- ~ Постановление Правительства РФ от 08.11.2013 г. № 1007 «О силах и средствах единой государственной системы предупреждения и ликвидации чрезвычайных ситуаций»,
- ~ Федеральный закон РФ №151-ФЗ от 22.08.1995 г. «Об аварийно-спасательных службах и статусе спасателей»,
- ~ Федеральный закон РФ от 19.03.1997 г. № 60-ФЗ «Воздушный кодекс Российской Федерации»,
- ~ Постановление Правительства РФ от 23.08.2007 г. № 538 «О единой системе авиационно-космического поиска и спасания в Российской Федерации»;
- ~ Постановление Правительства РФ от 04.07.2024г. №912 «Об утверждении Правил организации и проведения поиска и спасания, взаимодействия органов и служб системы авиационно-космического спасания в Российской Федерации, а также этих органов и служб с федеральными органами исполнительной власти и Государственной корпорацией по космической деятельности «Роскосмос»,
- ~ Постановление Правительства РФ от 04.07.2023г. № 301 «Об утверждении Правил привлечения поисковых и аварийно-спасательных сил и средств, включая беспилотные воздушные суда и беспилотные авиационные системы, авиационных предприятий и организаций государственной и экспериментальной авиации, а также владельцев беспилотных воздушных

судов к проведению поисковых и аварийно-спасательных работ для оказания помощи пассажирам и экипажам терпящих или потерпевших бедствие воздушных судов, а также людям, терпящим или потерпевшим бедствие на море, и признание утратившим силу некоторых актов и отдельных положений некоторых актов правительства Российской Федерации»

Постановление Правительства РФ от 11.03.2010 г. № 138 «Об утверждении Федеральных правил использования воздушного пространства Российской Федерации»,

Приказ Министра обороны РФ от 24.09.2004г. № 275 «Об утверждении Федеральных авиационных правил производства полётов государственной авиации»,

Постановление Правительства РФ от 04.09.2000 г. N654 «Об утверждении Положения о пересечении государственной границы Российской Федерации иностранными спасательными единицами и пребывания их на территории Российской Федерации, в целях поиска и спасания людей»,

Постановление Правительства РФ от 22.12.2011 г. № 1091 «О некоторых вопросах аттестации аварийно-спасательных служб, аварийно-спасательных формирований, спасателей и граждан, приобретающих статус спасателя»,

Постановление Правительства РФ от 25.11.2020 г. N 1928 «Об утверждении Правил осуществления взаимодействия федеральных органов исполнительной власти, органов исполнительной власти субъектов Российской Федерации при проведении поисковых и спасательных операций на море»,

Постановление Правительства РФ от 30.07.2004 г. № 395 «Положение о Министерстве транспорта Российской Федерации»,

Кодекс торгового мореплавания Российской Федерации (№81-ФЗ от 30.04.1999 г.),

Уголовный кодекс Российской Федерации (N64-ФЗ от 13.06.1996 г.).

7.3. Основываясь на положениях, перечисленных пунктах 7.1-7.2 международных и российских документов следует считать, что:

а) спасание людей, терпящих бедствие на море, осуществляется **безвозмездно**, независимо от их статуса, государственной и национальной принадлежности или обстоятельств, при которых они обнаружены,

б) спасатели людей, которые приняли участие в оказании услуг в связи с происшествием, вызвавшим необходимость спасания, имеют право на справедливую долю в сумме, присужденной спасателям за спасение судна или другого имущества либо предотвращения или уменьшения ущерба окружающей среде,

в) капитан любого судна **обязан**, если он может это сделать без серьезной опасности для своего судна и находящихся на нем людей, оказать помощь лицу, терпящему бедствие на море. За нарушение этой обязанности капитан судна несет ответственность согласно ст. 270 Уголовного кодекса Российской Федерации,

г) МСПЦ в закрепленном за ним поисково-спасательном районе координирует действия участников взаимодействия в поисково-спасательной операции. Все указания МСПЦ, касающиеся поиска и спасания людей, терпящих бедствие, обязательны для выполнения подразделениями, силами и средствами, выделенными для выполнения конкретной поисково-спасательной операции,

д) участниками поисково-спасательной операции могут быть организации

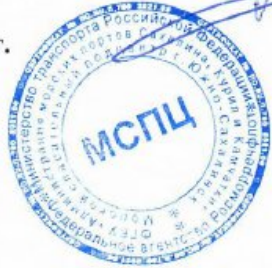
различных форм собственности,
ж) порядок организации управления и координации действий участников взаимодействия при проведении поисковых и спасательных операций на море определяться «Бассейновым планом...»,
з) участники взаимодействия осуществляют возмещение расходов по несению аварийно-спасательной готовности и выполнение поисково-спасательной операции по поиску и спасанию людей, терпящих бедствие на море, за счет федерального бюджета в пределах выделенных каждому ведомству средств, а также за счет внебюджетных средств получаемых, соответственно, каждым участником взаимодействия.

Начальник

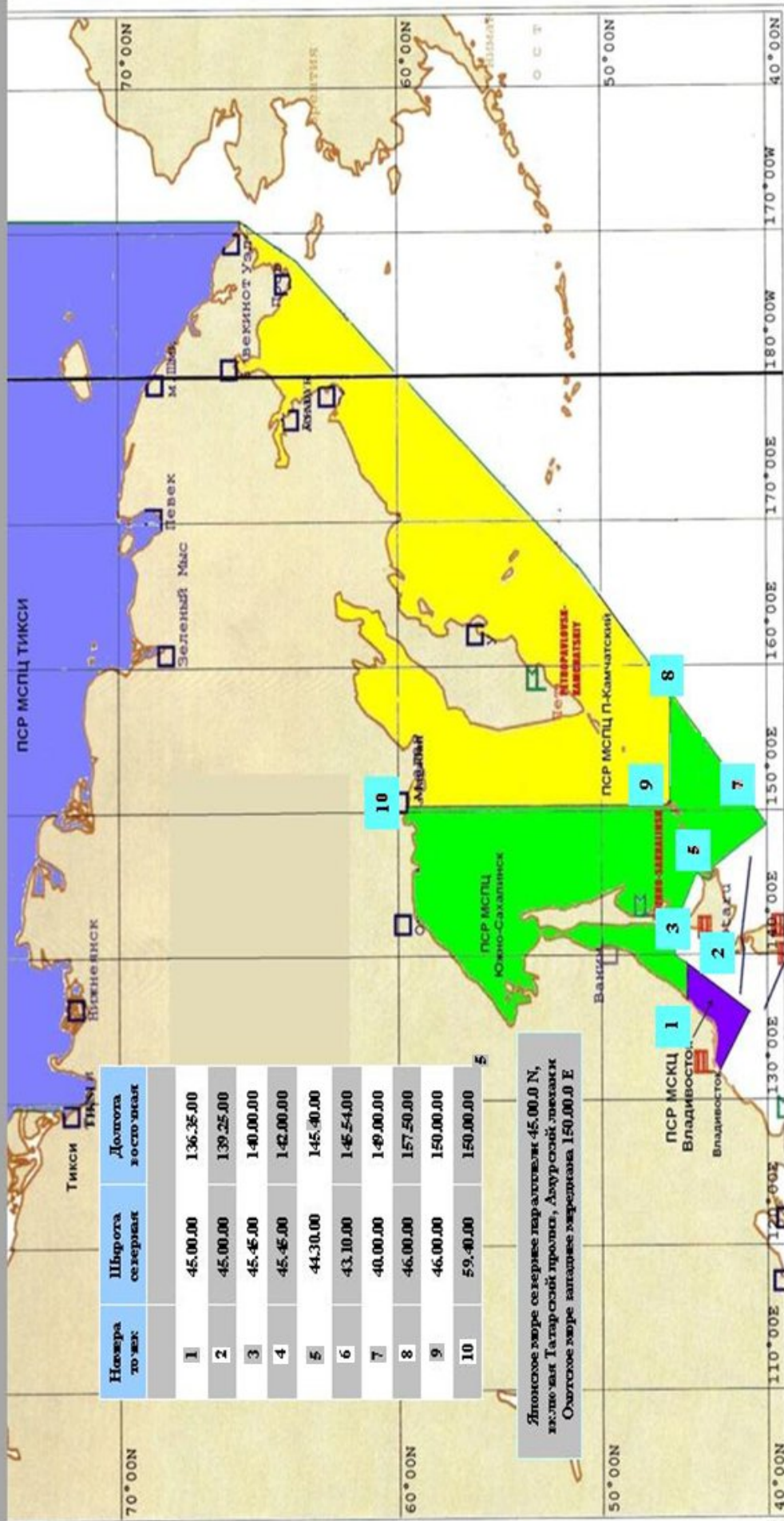
МСПЦ «Южно-Сахалинск»

М.Ю. Корженко

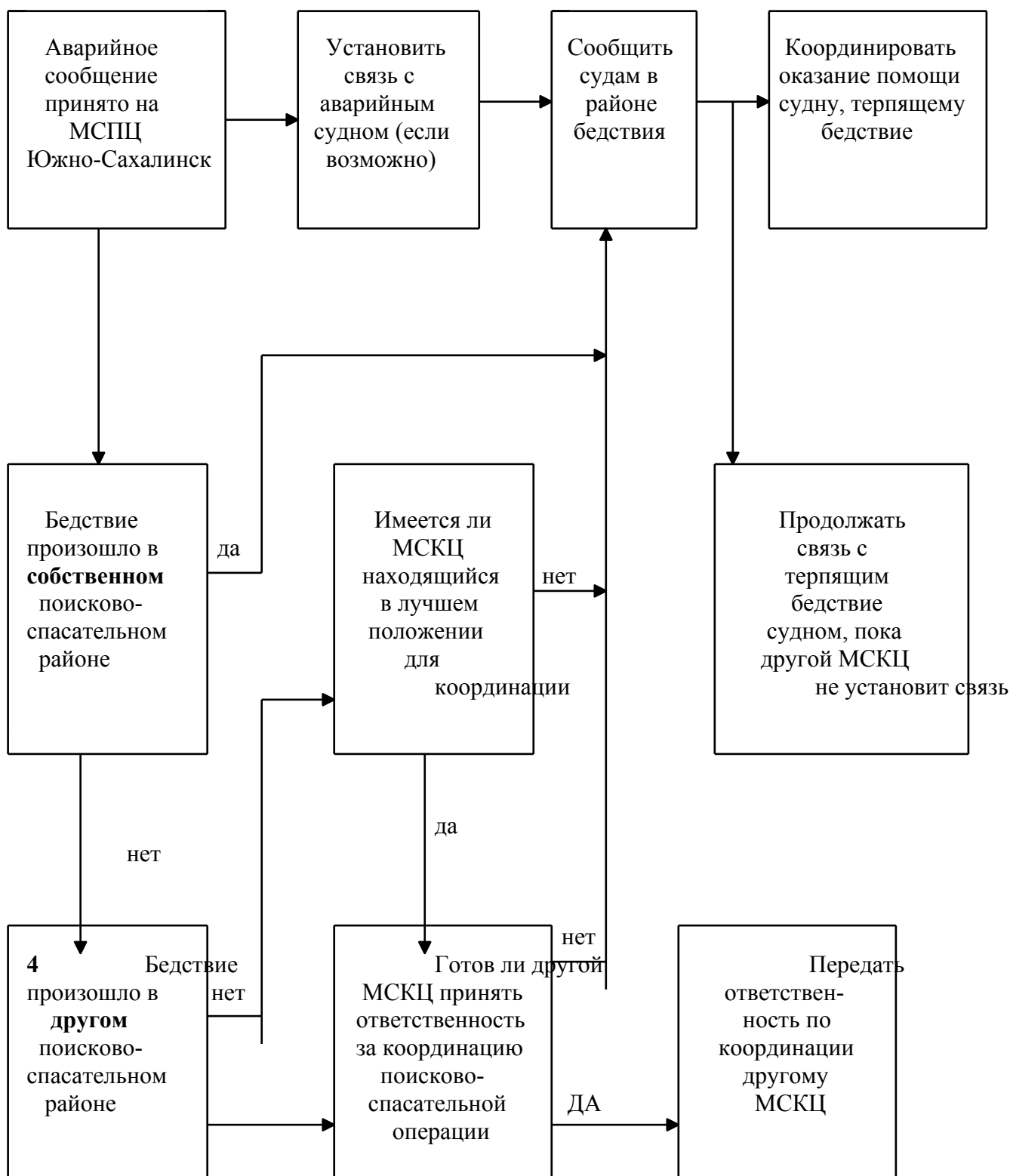
17 ноября 2025 г.



ПОИСКОВО-СПАСАТЕЛЬНЫЙ РАЙОН МСПЦ «ЮЖНО-САХАЛИНСК»



**АЛГОРИТМ ДЕЙСТВИЙ
ДЕЖУРНОГО КООРДИНАТОРА ПРИ ПОЛУЧЕНИИ СИГНАЛА БЕДСТВИЯ**



**МЕТОДИЧЕСКИЕ РЕКОМЕНДАЦИИ ПО ПОРЯДКУ РЕГИСТРАЦИИ
ОБНАРУЖЕННЫХ, В ХОДЕ ПОИСКА ПРЕДМЕТОВ, ИХ ФОТОГРАФИРОВАНИЕ
(ПО ВОЗМОЖНОСТИ) И КЛАССИФИКАЦИЯ.**

При визуальном или радиотехническом обнаружении в районе поиска плавающих на воде предметов производится маневрирование поискового судна для сближения с предметом на дистанцию, обеспечивающую их опознание. При необходимости поисковое судно стопорит ход, плавающий предмет поднимается на борт, либо производится его осмотр с борта судна в целях определения принадлежности к аварийному (затонувшему) объекту. Сближение и подъем на борт обнаруженных плавающих предметов производится с соблюдением мер предосторожности во избежание утопления предмета и в целях обеспечения безопасности поискового судна. В процессе сближения с обнаруженным предметом визуальное и радиотехническое наблюдение за водной поверхностью не прекращается. С обнаружением в ходе поиска масляного, нефтяного либо другого рода пятна на поверхности воды, поисковое судно подходит в «голову» (с подветренной стороны) пятна, определяет и по возможности обозначает место его всплытия на поверхность моря. При этом необходимо взять пробу с поверхности пятна в целях определения его принадлежности к затонувшему объекту.

Поисковые самолеты и вертолеты в случаях, когда достоверно опознать плавающий предмет самостоятельно не могут, определяют координаты места обнаружения или обозначают его бум, маркером, визуальным или радиотехническим средством, докладывают об этом руководителю полетов и координатору на месте действий и наводят поисковое судно (корабль) на обнаруженный предмет.

Места обнаружения плавающих на воде людей с аварийного объекта, средств спасения и обозначения, плавающих предметов, относящихся к аварийному (затонувшему) объекту, наносится на карту или планшет поиска и тщательно анализируется в целях уточнения места аварии или затопления объекта.

Обнаруженные предметы, по возможности, фотографируются либо снимаются на кино-, видеоаппаратуру. Полученные фото, кино, видео материалы в возможно короткий срок передаются на МСПЦ для анализа.

Фото, кино, видео материалы должны иметь маркировку с указанием места, времени, исполнителя и носителя с которого производилась съемка.

Факты обнаружения в ходе поиска предметов, способы их регистрации, фото, кино, видео съемки, состояние, результаты осмотра и идентификации тщательно заносятся в судовой журнал.

НАВИГАЦИОННО-ГЕОГРАФИЧЕСКОЕ, МЕТЕОРОЛОГИЧЕСКОЕ И ГИДРОЛОГИЧЕСКОЕ ОПИСАНИЕ.

НАВИГАЦИОННО-ГЕОГРАФИЧЕСКИЙ ОЧЕРК

Берега. Оба берега Татарского пролива преимущественно высокие и обрывистые. Конфигурация берегов пролива большей частью позволяет произвести определение места судна. В условиях ограниченной видимости подходить к берегам на близкое расстояние следует с включенной РЛС. При этом необходимо учитывать, что у берегов туман часто бывает более густым, чем вдали от них. Берега Татарского пролива изрезаны мало. Мало изрезанный восточный берег Сахалина резко делится на южную гористую, северную низменную часть. Берег Азиатского материка от Сахалинского залива до Удской губы пересечен большим количеством горных хребтов, расположенных перпендикулярно береговой линии. К NE от Удской губы тянется высокий обрывистый северо-западный берег Охотского моря, который в районах к SW и E от п. Охотск переходит преимущественно в низкий. К северному берегу Охотского моря подходят отроги хребтов Черского и Колымский. Местами эти отроги подходят к морю, достигая высоты более 1000 м, а в глубине материка расступаются или понижаются, и тогда к морю выходят относительно ровные низменности.

Глубины, рельеф дна и грунт. В южной части Татарского пролива глубины достигают 1773 м, они плавно уменьшаются с S на N и от середины южной части пролива к его берегам. Глубины между изобатой 50м и берегами Татарского пролива изменяются не везде равномерно. Это обстоятельство очень затрудняет ориентирование по глубинам в условиях ограниченной видимости и требует от мореплавателей особой осторожности. Грунт на глубинах более 200м преимущественно ил зеленоватого цвета. Ближе к берегу ил сменяется песком, а в некоторых районах, как правило, между изобатами 100 и 50м. встречается камень. Между изобатой 50м и берегом грунт-песок, вблизи берега галька, а иногда с примесью ракушки, а местами камень. Берег северной части Охотского моря окаймлен обширной материковой отмелью с глубинами менее 200 м, достигающей наибольшей ширины 240 миль между меридианами поселка Охотск и города Магадан. В открытой части Охотского моря опасности не обнаружены, кроме обширной банки Ионы с наименьшей глубиной 12,4м. В прибрежной полосе моря опасности немногочисленны, за исключением района Курильских островов и полуострова Терпения. Грунт в центральной части моря серо-зеленый ил, ближе к берегам - песчаный ил местами галька, ракушка, камень. Сравнительно ровные глубины, уменьшающиеся постепенно к берегам, в отдельных районах могут быть использованы мореплавателями для опознания места судна и для своевременного обнаружения приближения к берегу.

Особые физико-географические явления. Вулканическая деятельность. В Охотском море отмечаются землетрясения вулканического характера и образующиеся при этом морские волны-цунами. Цунами особенно опасны для судов, стоящих на якоре вблизи берега или ошвартованных у причалов. Своевременное оповещение и предупреждение судов об опасности возникновения цунами производится р/станциями, передающими навигационные и гидрометеорологические сообщения. Получив сообщение о цунами, судно должно немедленно выйти в море на большие глубины. Рефракция наблюдается во всех районах моря. При этом внешний вид береговых объектов часто изменяется до неузнаваемости по несколько раз в течение короткого промежутка времени.

Средства навигационного оборудования. Обеспечивают круглогодичное плавание судов в любых условиях. Существующая сеть средств навигационного оборудования в Охотском море обеспечивают подходы к портам, порт пунктам и наиболее крупным населенным пунктам. Плавающие предостерегательные знаки применяются главным образом в Сахалинском заливе, где начинаются фарватеры, ведущие в порт Москальво и в Амурский Лиман.

Режим плавания. В описываемом районе находятся районы: временно запретные

для плавания всех судов; запретные для постановки на якорь, лова рыбы придонными орудиями лова, подводных и дноуглубительных работ, придонного траления, подводных взрывов и плавания с вытравленной якорной цепью; затопленных взрывчатых веществ; свалки грунта: бомбометания; временно опасные для плавания в навигационном отношении; учебных стрельб; якорных и карантинных мест; приема лоцманов; девиационные и радиодевиационные полигоны. Кроме того, имеются бывшие опасные от мин районы, открытые для надводной навигации, в которых постановка на якорь, плавание с вытравленной якорной цепью и лов рыбы запрещены. Границы показаны на картах. Подробные сведения обо всех районах, системе установления путей и рекомендованных путях приводятся в сводном описании районов (№4440).

МЕТЕОРОЛОГИЧЕСКАЯ ХАРАКТЕРИСТИКА

Основными факторами, формирующими климат, является муссонная циркуляция атмосферы и географическое положение района. Климат Татарского пролива. Амурского лимана, пролива Лаперуза обуславливает близость холодного Охотского моря, наличие холодного Приморского течения и теплого Цусимского, что способствует возникновению существенных различий в климатических условиях в разных частях района. С октября по март над Азией формируется обширная область высокого атмосферного давления - Азиатский максимум. В это же время над северной частью Тихого океана образуется область низкого давления - Алеутский минимум. Такое расположение барических центров обуславливает зимой перенос холодного континентального воздуха с материка на океан, в результате чего устанавливается морозная малооблачная погода с небольшим количеством осадков и преобладанием северных и северо-западных ветров. По мере продвижения на SE сухой и холодный арктический воздух встречается с морским воздухом умеренных широт. В связи с этим увеличивается повторяемость облачности и кол-во осадков, чаще наблюдаются штормы. С мая по август над Азией формируется область низкого давления, достигающая наибольшего развития летом, а над северной частью Тихого океана область высокого давления – северо Тихоокеанский максимум с центром к NE от Гавайских островов. В результате такого расположения барических образований происходит перенос теплых и влажных масс воздуха с океана на материк (летний муссон). В это время наблюдается погода относительно большим кол-вом осадков и туманами. В переходные сезоны от зимнего муссона к летнему и от летнего к зимнему погода неустойчивая. Весной отличается облачная погода, повторяемость тумана и кол-во осадков возрастает. Осенью погода преимущественно малооблачная, теплая. Муссонный характер погоды часто нарушается при прохождении циклонов. За год бывает около 50 циклонов. Минимальное кол-во циклонов наблюдается летом, а максимальное - в конце осени и начале весны.

Ветры. Ветровой режим носит муссонный характер, особенностью которого является сезонная смена направления ветра. В отдельных районах прибрежной полосы наблюдаются местные ветры, имеющие направления отличные от общего. Зимой преобладают северные, северо-западные ветра. Летний период характеризуется преобладанием южных, юго-восточных ветров. Осенью характер атмосферной циркуляции начинает приближаться к зимнему. В сентябре в северной части Татарского пролива уже преобладают западные и северо-западные ветры, в Охотском море увеличивается повторяемость северных, северо-восточных ветров, а в южных районах еще сохраняется распределение ветров, характерное для лета. Особенностью береговых ветров у западного берега Татарского пролива является усиление ветра вдоль этого берега. Скорость ветра, дующего вдоль берега на 7-8 м/с больше, чем в центральной части пролива. В описываемом районе наблюдаются бора и бризы, фен.

Бора - сильный порывистый ветер, направленный вниз по горному склону к морю и приносящий в зимнее время значительное похолодание.

Бризы - ветры суточной периодичности, скорость бризовых ветров достигает 8-10 м/с

Фен - сильный и порывистый теплый ветер, дующий с гор. При фене происходит повышение температуры воздуха, понижение относительной влажности.

Тропические циклоны. Движение тропических циклонов происходит по двум направлениям: через Японское море и о. Сахалин в Охотское море и через северо-западный берег Японского моря и о. Сахалин также в Охотское море. Прохождение тропического циклона всегда сопровождается мощной облачностью, очень сильными и продолжительными ливнями и значительным волнением.

Видимость. Определяется режимом туманов и атмосферных осадков, ухудшает ее и низкая облачность. Наиболее часто туманы отмечаются на западном берегу Татарского пролива, а также в проливе Лаперуза. Среднее число с туманом за год составляет у западного берега Татарского пролива 37-81, у восточного 23-68, в северо-западной части Охотского моря -50. В июне-июле повторяемость туманов увеличивается, достигая наибольших значений в году. В эти месяцы число дней с туманами в южной части Охотского моря составляет в среднем 23-29, в центральной части 14-18, в северной-10, в Татарском проливе достигает 13-20 у западного берега и 5-12 у восточного.

Радиолокационная наблюдаемость. Гидрометеорологические условия существенным образом влияют на дальность радиолокационного наблюдения, увеличивая ее в 2-3 раза или значительно уменьшая. Зависимость обнаружения различных объектов от состояния поверхности моря приводится в таблице:

Состояние поверхности моря. Баллы	Обнаруживаемость объекта
0-2	нормальная
3	малые беспалубные суда обнаруживаются надежно на расстоянии 2-3 мили
4	малые рыболовные суда обычно не обнаруживаются на расстоянии 5 миль
5	большая часть малых рыболовных и других малых судов не обнаруживаются
6	средние суда и океанские траулеры обнаруживаются неуверенно.
7	Средние океанские суда обнаруживаются на расстоянии до 8 миль, а дальше неуверенно

Местные признаки погоды: 1. появление устойчивых восточных ветров всегда предшествует ухудшению погоды и наступлению летнего муссона. 2. понижение атмосферного давления при южных и восточных ветрах является признаком приближения циклона. 3. повышение температуры воздуха и уменьшение ее суточных колебаний зимой предшествует появлению циклона, летом можно ожидать прояснение.

Особые метеорологические явления. Грозы в описываемом районе явление редкое и наблюдается, как правило, с мая по сентябрь, а в южных районах с апреля по октябрь. Метели могут быть с октября по апрель-май. Среднее годовое число дней с метелями колеблется от 20 до 120. Число дней с метелью в месяц достигает 7-19 у восточного берега Татарского пролива и в проливе Лаперуза, 6-8 в Амурском лимане, до 6 у западного берега Татарского пролива, от 3 до 17 в Охотском море.

ГИДРОЛОГИЧЕСКАЯ ХАРАКТЕРИСТИКА

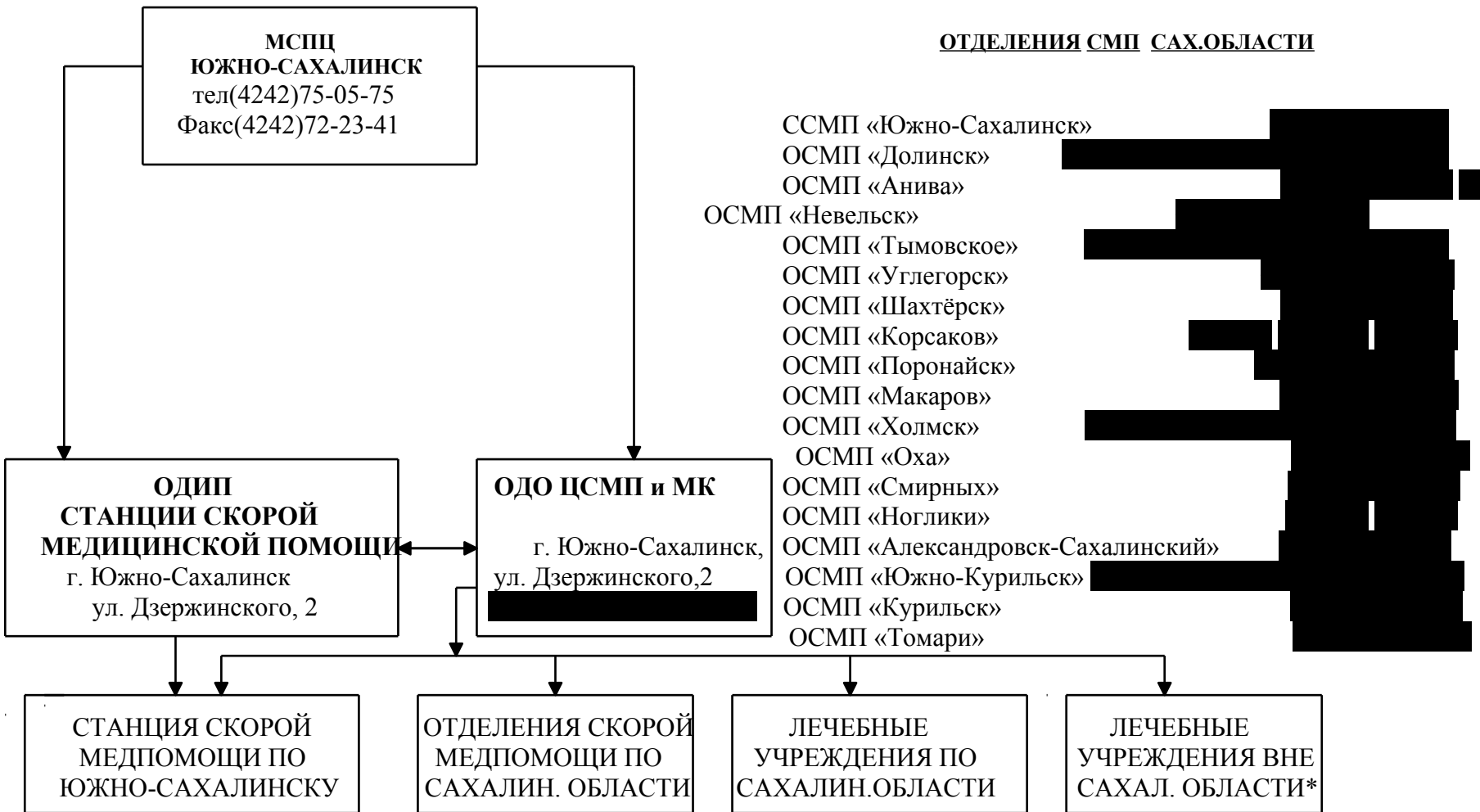
Течения. Общая циркуляция вод Охотского моря направлена против часовой стрелки. Система постоянных поверхностных течений в Татарском проливе определяется водо-обменом с Японским морем. Вдоль западного берега о. Хоккайдо на север движется ветвь теплого Цусимского течения, которая у пролива Лаперуза разветвляется одна направляется в пролив Лаперуза (под названием течения Соя) другая идет на север, а в районе параллели 47 с.ш. поворачивает на юг и идет вдоль южной части восточного берега Татарского пролива. Севернее параллели 47 град. У восточного берега Татарского пролива течение направлено на север. У западного берега Татарского пролива вдоль кромки шельфа движутся на юг холодные воды Приморского течения. Скорость постоянных поверхностных течений в Татарском проливе составляет 0.1-0.8 уз. В

Амурском лимане имеется постоянное течение, обусловленное стоком вод реки Амур. Оно направлено по южному фарватеру в южной части лимана, а по фарватерам Невельского и Сахалинскому - на север в Сахалинский залив. Скорость постоянного течения у мыса Пронге 2 уз, у мыса Джаорэ 0.2-0.3 уз. В проливе Лаперуза постоянное течение под названием Соя идет из Японского моря в Охотское, в юго-восточном направлении. Скорость постоянного течения у берегов полуострова Крильон 0.6 уз, от мыса Крильон на юг до мыса Соя увеличивается от 0.8 до 2 уз, далее на юго-восток уменьшается до 0.8 уз. Приливные течения в проливе очень сложные. Скорость суммарных течений изменяется в течение года, периоды наибольших скоростей приходится на июнь и декабрь. В это время наибольшая скорость суммарных течений на подходах к проливу с W составляет 3-4 уз, у мыса Крильон достигает 8 уз у мыса Соя 4 уз. В Охотском море скорость постоянных течений не превышает 0.4-1.0 уз.

Температура воды для Татарского пролива характерно повышение температуры воды с севера на юг и с запада на восток с января по март в районах, покрытых льдом. температура воды изменяется от -0.7 до -1.8С. В августе составляет 14-18С. В проливе Лаперуза характерной чертой распределения температуры воды является резкий температурный контраст между его южной и северной частью. В январе температура северной части составляет -1.4С, а в южной -0.4 +2 С, в мае температура воды соответственно 5 и 10С, в августе 16 и 21 С. Средняя годовая температура в Охотском море колеблется от 1.8 до 6.4С. Наиболее высокая средняя годовая температура воды 4-6С отмечается у юго-восточного берега О. Сахалин (залив Терпения). Наиболее низкая средняя годовая температура воды 2.5-3С наблюдается у северного и северо-западного берегов.

Ледовый режим. С появлением льда навигационные условия резко осложняются, а в Амурском лимане навигация полностью прекращается. Первый лед обычно появляется в северной части Татарского пролива в начале ноября. Наиболее интенсивно ледяной покров развивается со второй половины января до середины марта. Плавание во льдах для судов не ледокольного типа заканчивается в конце ноября. В заливе Анива льдообразование начинается в начале декабря. В конце декабря в начале января у мыса Анива появляется дрейфующий лед из Охотского моря. Первый лед в Охотском море появляется в октябре. В ноябре-декабре в северо-западной части идет быстрое льдообразование. Лед движется на Е к мысу Елизаветы, оттуда Сахалинским течением он выносится на S и SE со скоростью 17-19 миль в сутки. В феврале наблюдается сложная ледовая обстановка. В третьей декаде февраля льдом покрывается от 64 до 96% акватории Охотского моря. Наибольшего развития достигает во второй декаде марта.

СХЕМА ВЗАИМОДЕЙСТВИЯ И СВЯЗИ ПРИ ОКАЗАНИИ МЕДИЦИНСКОЙ ПОМОЩИ СПАСЕННЫМ



***Контакты ОСМП и лечебных учреждений вне Сахалинской области предоставляет ТЦМК региона, где проводится медэвакуация.**

СПИСОК УЧАСТНИКОВ ВЗАИМОДЕЙСТВИЯ

№ п/п	Наименование Организации	Адрес организации	Телефоны дежурной службы организаций	Руководитель организации
1.	ФГБУ «АМП Сахалина, Курил и Камчатки»	г. Корсаков Бульвар Приморский 4/2		
2.	МСПЦ «Южно-Сахалинск»	г. Южно-Сахалинск, ул. Горького, 23	Капитан-координатор Тел: (4242)75-05-75 Факс: (4242)722-341	Корженко Марк Юрьевич Тел: (4242)75-04-65
3.	Сахалинский филиал ФГБУ «Морспасслужбы»	г. Корсаков ул. Портовая, 16	Дежурный диспетчер Тел:(42435)22-322,40-528 Факс: (42435)40-407	Безусов Сергей Александрович Тел: (42435) 22322-063.
4.	ГУ МЧС России по Сахалинской области	г. Южно-Сахалинск ул. Ленина, 129		
5.	Сахалинский филиал ФГУП «Росморпорт»	г. Корсаков ул. Портовая, 13/2		
6.	ПУ ФСБ России по Сахалинской области.	г. Южно-Сахалинск пр. Победы, 63а		
7.	ФКУ «Сахалинская РПСБ»	г. Южно-Сахалинск ул. Ивана Куропатко,1		
8.	ФКУ «Хабаровская РПСБ»	г. Хабаровск аэропорт		
9.	ГУ МЧС России по Хабаровскому краю	г. Хабаровск ул. Союзная, 3а		
10.	Министерство транспорта и дорожного	г. Южно-Сахалинск Коммунистический пр-кт ,32		

	хозяйства Сахалинской обл.			
11.	Министерство здравоохранения Сахалинской области	г. Южно-Сахалинск ул. Карла Маркса,24		
12.	ГБУЗ «Центр скорой мед. помощи и медицины катастроф Сахалинской обл.»	г. Южно-Сахалинск ул.Ф.Э.Дзержинского,2		
13.	Дальневосточное МТУ Росавиации	г. Хабаровск ул. Петра Комарова д.6		
14.	Авиационный координационный центр поиска и спасания (АКЦПС)	г. Хабаровск, ул. Ким Ю Чена, 44 «и»		
15.	ФГБУ «АМП Охотского моря и Татарского пролива»	территория Железнодорожная, дом 70, к. Б, межселенная территория Ванинского муниципального района, Ванинский муниципальный район, Хабаровский край 682860		
16.	РЦУС ГМССБ	г. Южно-Сахалинск ул. Горького, 23		
17.	СКТУ ФАР	г. Южно-Сахалинск ул. Емельянова ,43-а		
18.	Сахалинская таможня	г. Южно-Сахалинск ул. Пограничная ,56		
СУДОВЛАДЕЛЬЦЫ				
19.	ПАО «Сахалинское морское пароходство»	г. Холмск ул. Победы, 18А		
20.	ООО «Фемко Менеджмент»	г. Южно-Сахалинск ул.Курильская,38		

АВАРИЙНЫЕ СТАДИИ

1. Стадия неопределенности - ситуация, при которой существует неопределенность относительно безопасности человека, судна или иного средства:

- ~ когда сообщено, что человек без вести пропал, судно или другое средство не прибыло вовремя,
- ~ когда человек, судно или другое средство не передали очередной сводки о своем местонахождении или диспетчерское сообщение, касающееся безопасности плавания.

2. Стадия тревоги - ситуация, при которой существует опасение за безопасность человека, судна или иного средства:

- ~ когда после стадии неопределенности, попытки установить связь с человеком, судном или другим средством не дали результатов, а вопросы, адресованные другим соответствующим источникам, были безуспешны,
- ~ когда была получена информация о том, что эксплуатационная надежность судна или иного средства нарушена, но не в такой степени, когда вероятна ситуация бедствия.

3. Стадия бедствия - ситуация, при которой существует обоснованная уверенность, что человек, судно или иное средство подвергается серьезной и непосредственной опасности и нуждается в немедленной помощи:

- ~ когда получена достоверная информация о том, что человеку, судну или иному средству грозит опасность, и они нуждаются в немедленной помощи,
- ~ когда после стадии тревоги, дальнейшие попытки установить связь с человеком, судном или другим средством безуспешны, а безуспешные запросы большого количества источников указывают на вероятность существования ситуации бедствия,
- ~ когда полученная информация указывает на то, что эксплуатационная надежность судна или иного средства нарушена до такой степени, когда вероятна ситуация бедствия.

ТАМОЖЕННОЕ ОФОРМЛЕНИЕ ВЫХОДА СУДОВ ДЛЯ ПОИСКА И СПАСАНИЯ ЛЮДЕЙ, ТЕРПЯЩИХ БЕДСТВИЕ НА МОРЕ.

В соответствии с «Международной конвенцией о спасании 1989 года». Российская Федерация, как Государство - участник данной конвенции, издавая правила или принимая решения по вопросам, относящимся к спасательным операциям, таких как допуск в порты судов, терпящих бедствие или предоставление услуг спасателям, принимает во внимание необходимость сотрудничества между спасателями, другими заинтересованными сторонами и публичными властями для обеспечения эффективного и успешного осуществления спасательных операций, с целью спасания людей или имущества, находящихся в опасности, а также предотвращения ущерба окружающей среде в целом.

Учитывая вышеизложенное, осуществление таможенного оформления судов, выходящих на оказание помощи людям, терпящим бедствие в море или участвующих в учении по поиску и спасанию, (при условии пересечения таможенной границы Евразийского экономического союза), производится с учетом ст.81 п.1¹ Таможенного кодекса Евразийского экономического союза, в упрощенном виде и в приоритетном порядке, в соответствии с Конвенцией по обеспечению международного морского судоходства от 09.04.65 г. в следствии этого:

1) Капитан-координатор МСПЦ, получив сообщение от участников взаимодействия о назначенных для участия в поисково-спасательной операции судах, информирует об этом оперативного дежурного Сахалинской таможни по факсимильной связи с обязательным указанием пункта отхода судна. При этом сообщается расположение района поиска относительно границы территориального моря Российской Федерации.

2) Дежурно-диспетчерская служба участника взаимодействия оповещает оперативного дежурного Сахалинской таможни (телефон оперативного дежурного Сахалинской таможни 491-227) о планируемом времени выхода судна для участия в поисково-спасательной операции в море.

3) Капитан судна, выходящего для поиска и спасания людей в море за пределами территориального моря Российской Федерации при упрощенном таможенном оформлении предъявляет должностным лицам Сахалинской таможни генеральную таможенную декларацию и судовую роль. В случае невозможности своевременного оформления судна в установленные сроки отхода до прибытия представителей Сахалинской таможни, капитан судна передает генеральную таможенную декларацию и судовую роль диспетчеру для последующей передачи этих документов должностным лицам Сахалинской таможни.

4) С приходом судна после завершения поисково-спасательной операции таможенный контроль осуществляется в приоритетном порядке в полном объеме, в том числе с проверкой легитимности выхода в море в отсутствие должностных лиц Сахалинской таможни, как это изложено в пункте 3.

* Статья 81 Первоочередной порядок совершения таможенных операций в отношении отдельных категорий товаров.

1. В отношении товаров, территорию, необходимых для ликвидации последствий стихийных бедствий, чрезвычайных ситуаций природного и техногенного характера, продукции военного назначения, необходимой для выполнения акций по поддержанию мира либо проведению учений, товаров, подвергающихся быстрой порче, а также в отношении животных, радиоактивных материалов, взрывчатых веществ, международных почтовых отправлений, экспресс-грузов, товаров, предназначенных для показа на международных выставочных мероприятиях, гуманитарной и технической помощи, сообщений и материалов для средств массовой информации, необходимых для ремонта и (или) поддержания безопасной эксплуатации транспортных средств международной перевозки запасных частей, двигателей, расходных материалов, оборудования, инструментов, валюты государств-членов, иностранной валюты, иных валютных ценностей, драгоценных металлов, в том числе золота, ввозимых национальными (центральными) банками государств-членов и их филиалами, и других подобных товаров таможенные операции совершаются в первоочередном порядке.

ПОРЯДОК ОСУЩЕСТВЛЕНИЯ ПОГРАНИЧНОГО КОНТРОЛЯ ПРИ ВЫХОДЕ СУДОВ ДЛЯ ПОИСКА И СПАСАНИЯ ЛЮДЕЙ, ТЕРПЯЩИХ БЕДСТВИЕ НА МОРЕ.

В соответствии с «Международной конвенцией о спасании 1989 года» Российская Федерация, как Государство - участник данной конвенции, издавая правила и принимая решения по вопросам, относящимся к спасательным операциям, таким как, допуск в порты судов, терпящих бедствие или предоставление услуг спасателям, принимает во внимание необходимость сотрудничества между спасателями, другими заинтересованными сторонами и публичными властями для обеспечения эффективного и успешного осуществления спасательных операций, с целью спасания людей или имущества, находящихся в опасности, а также предотвращения ущерба окружающей среде в целом.

Учитывая вышеизложенное, осуществление пограничного контроля Российских судов, выходящих из порта или следующих из районов плавания для поиска и спасания людей, терпящих бедствие на море, а также, для участия в учении по поиску и спасанию, производится в упрощенном виде и приоритетном порядке, в соответствии с Конвенцией по обеспечению международного морского судоходства 1965 года. В связи с этим:

1. Капитан-координатор МСПЦ получив сообщение о назначенных для участия в поисково-спасательной операции судах, информирует об этом по факсимильной связи старшего дежурной смены ПУ ФСБ России по Сахалинской области, с обязательным указанием морского порта (причала) отхода судна, времени отхода, района поиска.
2. Дежурно-диспетчерская служба участника взаимодействия оповещает подразделение пограничного контроля о планируемом времени выхода судна для участия в поисково-спасательной операции в море.
3. При поступлении информации от диспетчерской службы о необходимости срочного выхода спасательного судна для оказания помощи терпящим бедствие судам и экипажу, времени и месте отхода, пограничный наряд по оформлению транспортного средства выдвигается к причалу отхода судна. Пограничный контроль такого судна осуществляется в первоочередном порядке.
4. Капитан судна предъявляет пограничному наряду судовую роль и паспорта членов экипажа.
5. В случае привлечения к спасательной операции судна, находящегося в море, об этом капитан-координатор по факсимильной связи уведомляет старшего дежурной смены ПУ ФСБ России по Сахалинской области с указанием района поисково-спасательной операции.
6. С приходом в морской порт судна, после завершения поисково-спасательной операции, пограничный контроль осуществляется в приоритетном порядке и в полном объеме.
7. Судно, не выходящее за пределы территориального моря, пограничному контролю не подвергается.

**ЛИСТ СОГЛАСОВАНИЯ
БАССЕЙНОВОГО ПЛАНА ПОИСКА И СПАСАНИЯ ЛЮДЕЙ, ТЕРПЯЩИХ
БЕДСТВИЕ НА МОРЕ В ПОИСКОВО-СПАСТЕЛЬНОМ РАЙОНЕ МСПЦ
ЮЖНО-САХАЛИНСК**

№	Наименование организации	Должность, Фамилия, имя, отчество	Дата согласования, подпись, документ
1.	ФГБУ «Морспасслужба» Сахалинский филиал.	Директор Сахалинского филиала Безусов С. А.	26.02.2021г. №376. Вх. МСПЦ № 11/24 26.02.2021г.
2.	ГУ МЧС России по Сахалинской области	Начальник ГУ МЧС России по Сахалинской области Андреев А. А.	24.02.2021г. № ИВ-254-309 ЭП. Вх. МСПЦ № 07/20 24.02.2021г.
3.	Пограничное Управление ФСБ России по Сахалинской области	Начальник ПУ ФСБ России по Сахалинской области Ювженко И. П.	09.04.2021г. №21/704/1/1-2076 Вх. МСПЦ №23/36 от 21.04.2021г.
4.	Министерство транспорта и дорожного хозяйства Сахалинской области	Министр транспорта и дорожного хозяйства Сахалинской области Спиченко В. И.	03.03.2021г. №-3.09-691/21 ЭП. Вх МСПЦ № 14-27 03.03.2021г.
5.	Министерство здравоохранения Сахалинской области	Министр здравоохранения Сахалинской области Кузнецов В. В.	13.04.2021г. Исх-3.13-2932/21 ЭП. Вх. МСПЦ № 24/37 от 21.04.2021г.
6.	ГБУЗ «Сахалинский центр медицины катастроф и МР»	И.о Директора центра Марков С. В	08.04.2021г. №82 Вх МСПЦ №19/32 08.04.2021г.
7.	Сахалинский филиал ФГУП «Росморпорт»	Директор Сахалинского филиала Панкратов Е. А	25.02.2021г. № Ф1180-14/133-ИС. Вх. МСПЦ № 10/23 25.02.2021г.
8.	РЦУС ГМССБ (ФГУП «Росморпорт»)	Директор Сахалинского филиала Панкратов Е.А.	25.02.2021г. № Ф1180-14/133-ИС. Вх. МСПЦ № 10/23 25.02.2021г.
9.	Сахалино-Курильское тер. управление Росрыболовства	Врио руководителя управления Гришаков Д. В.	25.02.2021г. №12-12/901. Вх. МСПЦ № 09/22 25.02.2021г.
10.	Сахалинская таможня	Начальник Сахалинской таможни Беляев А. С.	03.03.2021г. №27-07/02654. Вх МСПЦ №15/28 03.03.2021г.
11.	ГУ МЧС России по Хабаровскому краю	Начальник ГУ МЧС России по Хабаровскому краю Гибадулин М. Г.	02.03.2021г. №1440. Вх МСПЦ № 18/31 05.04.2021г.
12.	ФГБУ «АМП Охотского моря, Татарского пролива»	Руководитель АМП Татаринов Н.П.	09.04.2021г. №А-01/957. Вх. МСПЦ № 20/33 12.04.2021г.
13.	Сахалинская РПСБ	Директор Региональной поисково-спасательной базы Крившенко Г.Г.	12.04.2021г. №120. Вх. МСПЦ №21/34 12.04.2021г.
14.	Дальневосточное МТУ «Росавиации»	И.о. начальника управления Белов Н.А.	26.04.2021г. №Исх-1288/08/ДВМТУ ЭП. Вх. МСПЦ № 26/39 26.04.2021 г.

**ЛИСТ СОГЛАСОВАНИЯ
 БАССЕЙНОВОГО ПЛАНА ПОИСКА И СПАСАНИЯ ЛЮДЕЙ, ТЕРПЯЩИХ
 БЕДСТВИЕ НА МОРЕ А ПОИСКОВО-СПАСТЕЛЬНОМ РАЙОНЕ МСПЦ
 ЮЖНО-САХАЛИНСК**

№	Наименование организации	Должность, Фамилия, имя, отчество	Дата согласования, подпись, документ
15.	резерв		<p align="center">_____</p> <p align="center">«__» _____ 2021г.</p>

**ЛИСТ СОГЛАСОВАНИЯ
БАСЕЙНОВОГО ПЛАНА ПОИСКА И СПАСАНИЯ ЛЮДЕЙ, ТЕРПЯЩИХ
БЕДСТВИЕ НА МОРЕ А ПОИСКОВО-СПАСТЕЛЬНОМ РАЙОНЕ МСПЦ
ЮЖНО-САХАЛИНСК**

№	Наименование организации	Должность, Фамилия, имя, отчество	Дата согласования, подпись, документ
16.	резерв		«__»_____2021г.

УЧЕТ КОРРЕКТУРЫ

№ п/п	Корректируемые стр.	Внесенные изменения	Дата внесения корректуры	Подпись исполнителя
1.	Приложение 7,8	Изменение Ф.И.О. руководителей, адреса организации.	02.09.2021г.	М.Ю.Корженко
2.	Стр.6 п.5 и п.6	Изменение правил корректуры и сроков согласования учений.	02.09.2021г.	М.Ю.Корженко
3.	Стр. 9 п.1.5	Исключение Ми-8, Ан-26.	02.09.2021г.	М.Ю.Корженко
4.	Стр.11 таб. 2.7	Исключение из таблицы «Авиационные силы» Ми-8, Ан-26.	02.09.2021г.	М.Ю.Корженко
5.	Приложение 6,8	Изменение адреса.	09.09.2021г.	М.Ю.Корженко
6.	Стр. 3	Уточнение терминологии.	20.09.2021г.	М.Ю.Корженко
7.	Стр. 8 п.1.4	Изменение по привлечению авиационных сил МЧС.	20.09.2021г.	М.Ю.Корженко
8.	Стр. 9 п.1.5, Стр.11 п.2.5	Изменение состава участников операций ГУ МЧС по Сах. области.	20.09.2021г.	М.Ю.Корженко
9.	Стр. 13-14 п. 3.7	Изменение контактных данных.	20.09.2021г.	М.Ю.Корженко
10.	Приложение 5,7,8	Изменение контактных данных.	20.09.2021г.	М.Ю.Корженко
11.	Стр. 20	Изменение печати МСПЦ.	20.09.2021г.	М.Ю.Корженко
12.	Стр.6 п.3, стр.9 п.1.5 м)	Уточнение в названии учреждения.	11.10.2021г.	М.Ю.Корженко
13.	Стр.13-14 п.3.7 таблица п.11	Внесение контактных данных диспетчера.	11.10.2021г.	М.Ю.Корженко
14.	Стр.15-16 п.5.2 п.5.4,п.5.5,п.5.6	Уточнение формулировки помощи, названия диспетчерской службы.	11.10.2021г.	М.Ю.Корженко
15.	Приложение 6,8	Изменение контактных телефонов.	11.10.2021г.	М.Ю.Корженко
16.	Приложение 7,8	Изменение Ф.И.О. руководителя.	11.10.2021г.	М.Ю. Корженко
17.	Стр.14 п.3	Изменение адреса эл. почты	12.05.2022г.	М.Ю.Корженко
18.	Приложение 7,8	Изменение контактных данных, Ф.И.О. руководителей.	12.05.2022г.	М.Ю.Корженко
19.	Приложение 7,8	Изменение Ф.И.О. руководителей.	11.08.2022г.	М.Ю. Корженко
20.	Приложение 7,8	Изменение контактных данных, Ф.И.О. руководителей.	15.11.2022г.	М.Ю. Корженко
21.	Стр.6 п.3	Уточнение участника	21.12.2022г.	А.А. Корнев

№ п/п	Корректирующие стр.	Внесенные изменения	Дата внесения корректуры	Подпись исполнителя
		взаимодействия		
22.	Стр.9 п.1.5	Исключение из списка АМП портов Александровск-Сахалинский, Москальво, Поронайск	21.12.2022г.	А.А. Корнев
23.	Стр. 9 п.1.5 п/п. (и) Стр.11 п.2.5 п/п. (к)	Уточнение формулировки	21.12.2022г.	А.А. Корнев
24.	Приложение 6	Уточнение контактов отделений СМП	21.12.2022г.	А.А. Корнев
25.	Приложение 7,8	Изменение контактных данных, Ф.И.О. руководителей.	21.12.2022г.	А.А. Корнев
26.	Стр.4	Добавление в принятые сокращения «СПДГ»	27.12.2022г.	М.Ю.Корженко
27.	Стр.9 п.1.5 п/п. (в)	Уточнение сил и средств ДВМТУ Росавиации	27.12.2022г.	М.Ю.Корженко
28.	Стр.11 п/п. (г)	Замена ПСВС Ан-30	27.12.2022г.	М.Ю.Корженко
29.	Стр.11 п.2.7 таблица п/п 1, 3, 6	1), 3) Изменение ПСВС, места базирования. 6) ПСВС Ми-8 Ноглики упразднено	27.12.2022г.	М.Ю.Корженко
30.	Стр.15	Добавлены новые пункты 4.8; 4.9; 4.10	27.12.2022г.	М.Ю.Корженко
31.	Стр.16	Добавлен новый пункт 5.10. Изменение нумерации п.п. 5.10 и 5.11 на 5.11и 5.12	27.12.2022г.	М.Ю.Корженко
32.	Приложение 5	Замена таблицы	27.12.2022г.	М.Ю.Корженко
33.	Стр.13 п.3.3	Канал УКВ связи посредством Р-625 упразднен	18.01.2023г.	М.Ю.Корженко
34.	Стр.13 п.3.7 таблица п/п 3	Изменение контактных телефонов	23.01.2023г.	М.Ю.Корженко
35.	Приложение 5,6,7	Изменение контактных телефонов	23.01.2023г.	М.Ю.Корженко
36.	Приложение 1	Замена таблицы	24.01.2023г.	М.Ю.Корженко
37.	Стр.9 п.1.5 п/п «и»	Изменение названия учреждения	30.11.2023г.	М.Ю.Корженко
38.	Стр.11 п.2.5.п/п «к»	Изменение названия учреждения	30.11.2023г.	М.Ю.Корженко
39.	Стр.14 п.3.7 гр.2, п.11	Изменение адреса эл. почты.	30.11.2023г.	М.Ю.Корженко
40.	Стр.14 п.3.7 гр.11	Изменение названия учреждения	30.11.2023г.	М.Ю.Корженко
41.	Приложение 6	Изменение ОДИП СТЦМК и МР на ОДО ЦСМП и МК	30.11.2023г.	М.Ю.Корженко
42.	Приложение 7,8	Изменение контактных данных, Ф.И.О. руководителей	30.11.2023г.	М.Ю.Корженко

№ п/п	Корректирующие стр.	Внесенные изменения	Дата внесения корректуры	Подпись исполнителя
43.	Стр.8 стр.33	Добавление Хабаровской зоны АКПС	22.12.2023г.	А.А. Корнев
44.	Стр.11 табл. Авиа сил п. 1,2,3	Изменение периода дежурства ПСВС	22.12.2023г.	А.А. Корнев
45.	Стр. 12 табл. Морских сил п.8	Добавление МФАСС «Бахтемир»	22.12.2023г.	А.А. Корнев
46.	Стр. 11 табл. Авиа сил п.3	Упразднить пункт с ПСВС Ан-26	01.02.2024г.	М.Ю.Корженко
47.	Стр.11 табл. Авиа сил п. 4,5	Изменение нумерации на 3, 4	01.02.2024г.	М.Ю.Корженко
48.	Стр.3	Добавлен термин «ПАО»	18.11.2024г.	М.Ю.Корженко
49.	Стр.6 п.3.1	Изменение ОАО на ПАО	18.11.2024г.	М.Ю.Корженко
50.	Стр.14 табл. 3.7 и 3.7.1	Изменение контактных данных, ОАО на ПАО	18.11.2024г.	М.Ю.Корженко
51.	Стр.14 табл.3.7.1	Изменение нумерации	18.11.2024г.	М.Ю.Корженко
52.	Стр.15 п.5.2	Выделение абзаца	18.11.2024г.	М.Ю.Корженко
53.	Приложение 7,8	Изменение контактных данных, Ф.И.О. руководителей	18.11.2024г.	М.Ю.Корженко
54.	Стр.8 п. 1.4	Добавлено ГУ НЦУКС	26.112024г.	М.Ю.Корженко
55.	Стр.9 п. 1.5			М.Ю.Корженко
56.	Стр.11 п.2.5 (м)	Исключение ПСС, добавлены: ПСО, ФГБУ «Хабаровский АСЦ»	26.112024г.	М.Ю.Корженко
57.	Стр.11 табл. Авиа сил п. 3,4	Уточнение принадлежности ВС	26.112024г.	М.Ю.Корженко
58.	Стр.13 табл.3.7 п.8	Изменение контактных данных	26.112024г.	М.Ю.Корженко
59.	Стр.16 п.5.12	Упразднён	26.112024г.	М.Ю.Корженко
60.	Стр.19 п.7.2	Исключение П/П № 530 от 15.07.2008г.	26.11.2024г.	М.Ю.Корженко
61.	Стр.20 п.7.2.	Добавление приказа МО № 275 от 24.09.2004г.	26.11.2024г.	М.Ю.Корженко
62.	Стр.3 п.3	Добавление АКЦПС ФКУ «Дальневосточный АПСЦ»	02.12.2024г	М.Ю.Корженко
63.	Стр.8 абзац 1	Уточнение по руководству авиационными силами	02.12.2024г.	М.Ю.Корженко
64.	Стр.11 п.2.5 (г)	Уточнение по ПСВС доб. СПДГ, РПСБ.	02.12.2024г.	М.Ю.Корженко
65.	Стр.11 п.2.5 (е), (м)	Упразднение. Изменение пунктов на е, ж, з, и, к, л	02.12.2024г.	М.Ю.Корженко
66.	Стр.11 табл. Авиа сил	Добавление СПДГ в п.п.2,3,4.	02.12.2024г.	М.Ю.Корженко
67.	Стр.15 п.4.8-4.9.	Уточнение формулировки сил и средств привлечения	02.12.2024г.	М.Ю.Корженко
68.	Стр.19 п.7.2	Добавление П/П № 912 от 04.07.2024г.	02.12.2024г.	М.Ю.Корженко

№ п/п	Корректирующие стр.	Внесенные изменения	Дата внесения корректуры	Подпись исполнителя
69.	Стр.20 п.7.2	Добавление П/П № 301 от 04.07.2023г.	02.12.2024г.	М.Ю.Корженко
70.	Стр.9 п.1.5	Сокращение названия	05.12.2024г.	М.Ю.Корженко
71.	Стр.10 п.2.5 п/п (б)	Сокращение названия	05.12.2024г.	М.Ю.Корженко
72.	Стр.10 п.2.5 п/п (б)	Изменения в проектах	05.12.2024г.	М.Ю.Корженко
73.	Стр. 12 табл. Морские силы п.12,15,16	Изменение ТТД ПСКР, п.16 на ППС пр.503М	05.12.2024г.	М.Ю.Корженко
74.	Стр. 12 табл. Морские силы п.16,17,18	Изменение нумерации на 17,18,19	05.12.2024г.	М.Ю.Корженко
75.	Стр. 13-14 п.3.7	Изменение контактных данных	05.12.2024г.	М.Ю.Корженко
76.	Приложение 7,8,11	Сокращение названия	05.12.2024г.	М.Ю.Корженко
77.	Приложение 7	Изменение Ф.И.О руководителей	05.12.2024г.	М.Ю.Корженко
78.	Приложение 7,8	Изменение Ф.И.О руководителей	12.01.2025г.	М.Ю.Корженко
79.	Стр.8 абзац 7	Уточнение по оперативному учету сил и средств АСГ	30.01.2025 г.	М.Ю.Корженко
80.	Стр.15 абзац 7	Уточнение по направлению сил при получении сигнала бедствия	30.01.2025г.	М.Ю.Корженко
81.	Стр. 14-15	Добавление контактных данных ЕДДС СО и ХК	31.10.2025г.	М.Ю.Корженко
82.	Стр.14 п.3.7 п/п 10	Изменение контактных данных	17.11.2025г.	М.Ю.Корженко
83.	Приложение 7	Изменение Ф.И.О руководителей	17.11.2025г.	М.Ю.Корженко
84.	Приложение 8	Изменение контактных данных	17.11.2025г.	М.Ю.Корженко