

**БАСЕЙНОВЫЙ ПЛАН ПОИСКА И СПАСАНИЯ ЛЮ-  
ДЕЙ, ТЕРПЯЩИХ БЕДСТВИЕ НА МОРЕ В ПОИСКО-  
ВО-СПАСАТЕЛЬНОМ РАЙОНЕ МСПЦ ПЕТРОПАВ-  
ЛОВСК-КАМЧАТСКИЙ**

## СОДЕРЖАНИЕ

Принятые сокращения .....	3
Термины и определения .....	5
Общие положения .....	6
1. Организация управления при координации действий участников взаимодействия поиска и спасания людей, терпящих бедствие .....	8
2. Организация и порядок обеспечения постоянной готовности аварийно-спасательных служб. Ответственность участников взаимодействия за поддержание сил и средств в установленной готовности .....	10
3. Система донесений, оповещений, связи и обмена информацией .....	12
4. Первоначальные действия при получении сигнала бедствия .....	15
5. Порядок взаимодействия морского спасательного подцентра с капитаном морского порта при проведении поисково-спасательной операции на Акватории морского порта Петропавловск-Камчатский .....	18
6. Организация медицинской помощи пострадавшим, их эвакуация и госпитализация .....	18
7. Организация взаимодействия с иностранными государствами, участвующими в поисково-спасательной операции .....	20
Приложения	
1. Поисково-спасательный район (ПСР) МСПЦ .....	24
Описание береговых станций Петропавловск-Камчатский и Магадан .....	25
1 а. Морской район А 1 ГМССБ Петропавловск-Камчатский .....	26
1 в. Морской район А 2 ГМССБ Петропавловск-Камчатский .....	27
1 с. БС службы NAVTEX Петропавловск-Камчатский .....	28
1 d. Морской район А1 ГМССБ Магадан .....	29
1 f. Морской район А 2 ГМССБ Магадан .....	30
1 g. БС службы NAVTEX Магадан .....	31
2. Аварийные стадии .....	32
3. Методические рекомендации по порядку регистрации обнаруженных в ходе поиска предметов, их фотографирование и классификация .....	33
4. Навигационно-географическое, метеорологическое описание ПСР МСПЦ .....	34-35
5. Схема взаимодействия и координации при ПСО .....	36
6. Контактные данные руководящего состава, оперативных и диспетчерских служб участников взаимодействия .....	37-40
7. Состав, дислокация и готовность сил и средств .....	41-42
8. Расчет предполагаемых радиусов досягаемости и время прибытия .....	43
9. Схема взаимодействия и связи при оказании медицинской помощи .....	44
10. Схема связи и управления при координации поиска и спасания .....	45
11. Схема взаимодействия при аварийном происшествии между МСПЦ Петропавловск-Камчатский и ФКУ «Камчатская и Анадырская РПСБ» .....	46
Учёт корректуры .....	47
Листы согласования .....	48-51

## ПРИНЯТЫЕ СОКРАЩЕНИЯ

АМП – администрация морского порта  
ГМСКЦ-Главный морской спасательно-координационный центр ФГБУ «Морспасслужба» (ГМСКЦ ФГБУ «Морспасслужба») Морспасслужба - ФГБУ «Морспасслужба»  
АО – аварийный объект  
АСГ – аварийно-спасательная готовность  
БК – буксир-кантовщик  
ВДС – водолазное судно  
ГИМС – государственная инспекция по маломерным судам  
ГМОМД – гидрометеорологическое обеспечение морской деятельности  
ГМССБ – глобальная морская система связи при бедствии и для обеспечения Безопасности  
ГУ МЧС – главное управление министерства по чрезвычайным ситуациям ФГБУ «Камчатское УГМС» - федеральное государственное бюджетное учреждение «Камчатское управление по гидрометеорологии и мониторингу окружающей среды»  
ЗАО – закрытое акционерное общество  
ETA – предполагаемое время прибытия  
КВ - короткие волны  
КЧС – комиссия по чрезвычайным ситуациям  
ЛА – летательный аппарат  
ЛАРН – ликвидация аварийных разливов нефти  
МБ – морской буксир  
МИД РФ – министерство иностранных дел Российской Федерации  
МО РФ – министерство обороны  
МПК – малый противолодочный корабль  
МСКЦ – морской спасательно-координационный центр  
МСПЦ – морской спасательный подцентр  
ОАО – открытое акционерное общество  
ОАО ФСБ России – объединенный авиационный отряд  
ОД – оперативный дежурный  
ООО – общество с ограниченной ответственностью  
ПВ – промежуточные волны  
ПЖК – противопожарный катер  
ПСВС –поисково-спасательное воздушное судно  
ПСКА – пограничный сторожевой катер  
ПСКР – пограничный сторожевой корабль  
ПСО – поисково-спасательная операция  
ПСР – поисково-спасательный район  
ПСС – поисково-спасательная служба  
РБТ – рейдовый буксир-толкатель  
РПСБ – региональная поисково-спасательная база  
ПУ ФСБ России по восточному арктическому району – погрануправление Федеральной Службы Безопасности России  
СНФ – служба наблюдения за флотом  
СЛВ- сборщик льяльных вод  
СПДГ- спасательная парашютно-десантная группа  
ССОО –судовая система охранного оповещения  
СРВ – судоремонтная верфь

СРМЗ – судоремонтно-механический завод  
ТЦМК – территориальный центр медицины катастроф  
ТЩ – тральщик  
УКВ – ультракороткие волны  
ФГУ – федеральное государственное учреждение  
ФГУП – федеральное государственное унитарное предприятие  
ФСБ – Федеральная Служба Безопасности  
ЦИВ – цифровой избирательный вызов  
ЦУКС – центр управления кризисными ситуациями  
ИМО (ИМО) - Международная морская организация.  
ИКАО (ИКАО) -Международная организация гражданской авиации  
СМС -Координатор поисково-спасательных операций.  
ММСИ -Идентификатор морской подвижной службы.  
SITREP - Сообщение о ситуации.  
MEDICO- Медицинская консультация

## ТЕРМИНЫ И ОПРЕДЕЛЕНИЯ

**Конвенция- 79** – Международная конвенция по поиску и спасанию на море 1979 года (SAR-79).

**MRCC - Морской спасательно-координационный центр** - орган, ответственный за организацию эффективного поиска и спасания и за координацию проведения операций по поиску и спасанию в пределах поисково-спасательного района.

**Поисково-спасательный район** - район определенных размеров, приданный к спасательно-координационному центру, в пределах которого обеспечивается поиск и спасание.

### **SAR - Поиск и спасание:**

**Поиск** – Операция, координируемая МСКЦ, при которой используется имеющийся персонал и средства для определения местоположения, терпящих бедствие;

**Спасание** – Операция с целью спасения лиц, терпящих бедствие, оказания им первой и медицинской или иной помощи и доставки их в безопасное место.

**SMC – Координатор поисково-спасательной операции** – должностное лицо, временно назначенное для координации мер реагирования в связи с реальной или предполагаемой аварийной ситуацией.

**OSC - Координатор на месте действия** - лицо, назначенное спасательно-координационным центром (подцентром) для координации операций по поиску и спасанию в пределах конкретной зоны.

**ARCC - Авиационный координационный центр поиска и спасания** - орган, ответственный за организацию эффективного поиска и спасания и за координацию проведения операций по поиску и спасанию в пределах поисково-спасательного района.

**АСО - Авиационный координатор** - лицо, которое координирует участие всех воздушных судов в операциях по поиску и спасанию.

**Средство поиска и спасания** - любое подвижное транспортное средство, включая специально предназначенные поисково-спасательные единицы, используемые для проведения операций по поиску и спасанию.

**Поисково-спасательная единица** – единица, укомплектованная обученным персоналом и оснащенная оборудованием, пригодным для быстрого проведения операций по поиску и спасанию.

**Капитан** - капитан судна или пилот-командир воздушного судна, командир военного корабля или оператор любого другого судна.

**Точка начала поиска** - точка, обычно определяемая координатором действий, где поисковые средства должны начинать выполнять свою схему поиска.

**GMDSS – ГМССБ** – глобальная служба связи, основанная на автоматизированных системах, как спутниковых, так и наземных, для оповещения о бедствии и распространения информации по безопасности на море для мореплавателей.

**Система Коспас - Сарсат** - спутниковая система, предназначенная обнаруживать аварийные радиобуи, передающие на частоте 406 МГц.

**Инмарсат** - организация, которая эксплуатирует систему геостационарных спутников для мобильной всемирной службы связи, и которая обеспечивает Глобальную морскую систему связи при бедствии и для обеспечения безопасности (ГМССБ) и другие системы связи на случай чрезвычайных обстоятельств.

**НАВТЕКС** – Система телеграфии для передачи информации для целей безопасности на море, навигационных и метеорологических предупреждений

**МАМПС** – Руководство по международному авиационному и морскому поиску и спасанию

**Аварийное приводнение** - Вынужденная посадка воздушного судна на воду.

**Береговая земная станция (СЕС)** - Морское название береговой станции Инмарсат, обеспечивающей канал связи между судовыми земными станциями и наземными сетями связи.

**Ветровое течение (WC)** - Водное течение, возникающее в результате воздействия ветра на поверхность воды в течение некоторого времени.

**Донесение о ситуации (SITREP)** - Сообщения, направляемые координатором OSC в адрес SMC или координатором SMC в адрес заинтересованных ведомств с целью информирования их об условиях на месте проведения операции и о ходе операции

**Исходный район** - Предполагаемый район наиболее вероятного местонахождения объекта поиска.

**Координатор поиска и спасания (SC)** - Одно или несколько лиц или учреждений в государстве, несущие полную ответственность за создание и обеспечение работы служб SAR и за надлежащую координацию планирования работы указанных служб.

**Координационный центр поиска** - Орган, несущий ответственность за оказание содействия эффективной организации поисково-спасательной службы и за координацию проведения поисково-спасательных операций в пределах района поиска и спасания.

**(MAYDAY)** - Международный радиотелефонный сигнал бедствия, повторенный троекратно.

**ПАН-ПАН** - Международный радиотелефонный сигнал экстренной ситуации. При троекратном повторе означает состояние неопределенности или тревоги, после чего указывается характер экстренной ситуации

**Судно** - Любое воздушное или надводное морское транспортное средство либо подводный аппарат любого вида или размера

## **ОБЩИЕ ПОЛОЖЕНИЯ**

1. Морской спасательный подцентр (МСПЦ) Петропавловск-Камчатский является структурным подразделением ФГБУ «Администрация морских портов Сахалина, Курил и Камчатки» (ФГБУ «АМП СКК») и предназначен для организации эффективного поиска и спасания, координации действий спасательных служб и организаций, как федеральных органов власти, так и других форм собственности, а также иностранных государств при проведении поиска и спасания в пределах закрепленного за ним поисково-спасательного района (Приложение № 1)

МСПЦ непосредственно подчиняется руководителю ФГБУ «АМП СКК», а в вопросах организации поиска и спасания людей, терпящих бедствие на море – Главному морскому спасательно-координационному центру (ГМСКЦ) ФГБУ «Морспасслужба».

МСПЦ осуществляет свою деятельность в соответствии с законодательством РФ, Международной конвенцией по поиску и спасанию на море 1979 года, международными договорами, участниками которых является Россия, приказами и нормативными документами Росморречфлота Министерства транспорта РФ и других взаимодействующих министерств и ведомств России, связанных с вопросами поиска и спасания людей на море.

В МСПЦ несетя круглосуточная вахта капитанами-координаторами и операторами ГМССБ. Прием сигналов бедствия и обеспечения связи с судами и летательными аппаратами, терпящими бедствие, а также с силами, привлекаемыми для поиска и спасания, обеспечивается аппаратурой ГМССБ в режимах телефонии и цифрового избирательного вызова (ЦИВ).

Участники взаимодействия при обращении к ним МСПЦ выделяют для целей поиска и спасания людей силы и средства, предусмотренные настоящим «Бассейновым планом», а также суда и летательные аппараты, находящиеся в районе аварии.

Все указания МСПЦ, касающиеся поиска и спасания людей, терпящих бедствие, обязательны для выполнения соответствующими службами, подразделениями, силами и средствами, выделенными участниками взаимодействия для выполнения конкретной поисково-спасательной операции.

При выполнении задач по поиску и спасанию на море МСПЦ Петропавловск-Камчатский помимо МСКЦ (Владивосток), МСПЦ (Южно-Сахалинск), МСПЦ (Певек) также взаимодействует с JRCC Juneau штата Аляска (США).

2. «Бассейновый план поиска и спасания людей, терпящих бедствие на море в поисково-спасательном районе МСПЦ Петропавловск-Камчатский, разработан на основании:

- Постановления Правительства Российской Федерации «Об утверждении Правил осуществления взаимодействия федеральных органов исполнительной власти, органов исполнительной власти субъектов Российской Федерации и организации при проведении поисковых и спасательных операций на море» от 25 ноября 2020 года № 1928;
- «Международной конвенции по поиску и спасанию на море 1979 г.»;
- «Руководство по международному авиационному и морского поиску и спасанию (ИАМСАР)»;
- Постановления Правительства РФ «О единой государственной системе предупреждения и ликвидации чрезвычайных ситуаций» от 30 декабря 2003 года № 794;
- «Положения о Министерстве транспорта Российской Федерации», утвержденного постановлением Правительства от 30 июля 2004 г № 395;
- «Типового положения о морском спасательно-координационном центре», утвержденного приказом министра транспорта Российской Федерации от 20 августа 1999 г № 57;

План определяет границы района взаимодействия; задачи, подлежащие выполнению в этом районе, состав сил и средств, выделяемых участниками взаимодействия при проведении поисково-спасательной операции; организацию управления, оповещения, взаимодействия, координации, систему связи.

План направлен на непосредственное выполнение Россией «Международной конвенции по поиску и спасанию на море 1979 г.», других международных актов и договоров, заключенных РФ, а также других нормативно-правовых актов РФ в области поиска и спасания людей, терпящих бедствие на море, в ПСР МСПЦ Петропавловск-Камчатский. Обеспечение совместных согласованных действий ПСС и формирований при поиске и спасании – вот основная задача настоящего Плана.

Основная задача Плана – обеспечение совместных согласованных усилий поисково-спасательных служб и формирований федеральных органов исполнительной власти, так и других форм собственности и иностранных государств по поиску и спасанию людей, терпящих бедствие на море.

Организацию и координацию действий участников взаимодействия при поиске и спасания людей осуществляет МСПЦ Петропавловск-Камчатский на основании вышеперечисленных международных, национальных российских документов и других нормативных актов.

3. Участниками взаимодействия являются:

- КФ ФГБУ «АМП Сахалина, Курил и Камчатки»
- ГУ МЧС России по Камчатскому краю
- ГУ МЧС России по Магаданской области
- ГУ МЧС России по Сахалинской области
- ГУ МЧС России по Чукотскому автономному округу
- Группировка войск и сил на Северо-востоке России
- ПУ ФСБ России по восточному арктическому району
- Камчатский филиал ФГБУ «Морская спасательная служба»
- ФГБУ «ДВ ЭО АСР»
- Северо-восточное территориальное управление Федерального агентства по рыболовству
- ФКУ «Камчатская РПСБ»

- ФКУ «Анадырская РПСБ»
- АКЦПС ФКУ «Дальневосточный АПСЦ»
- Северо-восточное МТУ Росавиации
- Петропавловский филиал ФГУП «Росморпорт»
- Магаданское управление Северо-восточного бассейнового филиала ФГУП «Росморпорт»
- ФГБУ «Камчатское УГМС», ФГБУ «Чукотское УГМС», ФГБУ «Сахалинское УГМС», ФГБУ «Приморское УГМС», ФГБУ «Кольмское УГМС».
- Камчатский территориальный центр медицины катастроф
- МОГБУЗ «Станция скорой медицинской помощи», г. Магадан
- ПАО «Океанрыбфлот»
- АО «Акрос»
- Рыболовецкий колхоз им. В.И.Ленина

4. План согласовывается с руководством участников взаимодействия и вступает в силу с момента утверждения начальником ГМСКЦ.

5. План подлежит ежегодной корректуре по состоянию на 01 декабря.

Корректуру организует МСПЦ Петропавловск-Камчатский и доводит до участников взаимодействия.

6. С целью отработки совместных действий участники взаимодействия регулярно, **не реже одного раза в два года**, проводят комплексные учения по поиску и спасанию людей, терпящих бедствие на море, которые могут совмещаться с международными учениями. При необходимости проводятся учения с использованием средств связи без фактического выхода (вылета) спасательных единиц. Организация, планирование комплексных учений и учений по связи, согласование и координация действий сил и средств участников, взаимодействие возлагается на МСПЦ Петропавловск-Камчатский.

Сроки проведения учений на следующий год и их тематика по согласованию между участниками взаимодействия определяются не позднее 1 декабря предыдущего года. Расходы по проведению учений каждый участник несет самостоятельно.

7. В соответствии с распоряжением Руководителя ФАМРТ № АЛ-422 – р от 17.09.21 г. «Об информационном обеспечении при возникновении аварийных случаев и транспортных происшествий на судах, чрезвычайных ситуаций на объектах организаций морского и внутреннего водного транспорта» сбор и обработка донесений от организаций морского транспорта об аварийных случаях, транспортных происшествиях и чрезвычайных ситуациях» возложена на МСПЦ соответствующих администраций морских портов. **Вся информация об аварийных случаях, происшествиях на судах, чрезвычайных ситуациях на объектах организаций морского и внутреннего водного транспорта должна в кратчайшие сроки передаваться дежурному капитану – координатору МСПЦ дежурно-диспетчерскими службами всех участников взаимодействия**

## **1. ОРГАНИЗАЦИЯ УПРАВЛЕНИЯ ПРИ КООРДИНАЦИИ ДЕЙСТВИЙ УЧАСТНИКОВ ВЗАИМОДЕЙСТВИЯ ПОИСКА И СПАСАНИЯ ЛЮДЕЙ, ТЕРПЯЩИХ БЕДСТВИЕ НА МОРЕ**

- 1.1 Координацию действий по поиску и спасанию людей, терпящих бедствие на море, осуществляет МСПЦ Петропавловск-Камчатский в закреплённом за ним поисково-спасательном районе (ПСР).
- 1.2 При аварии корабля, судна или летательного аппарата (ЛА), принадлежащего МО РФ, координация поиска и спасания осуществляет МО Российской Федерации. При аварии пограничного корабля (судна) пограничных органов координацию поиска и спасания осуществляет ПУ ФСБ России по восточному арктическому району.
- 1.3 ПСР МСПЦ Петропавловск-Камчатский ограничен линиями, проходящими через точки с координатами, указанными в Приложении № 1 к Плану.
- 1.4 Для выполнения поставленных задач в закреплённом районе МСПЦ:

- Разрабатывает «Бассейновый план поиска и спасания людей, терпящих бедствие на море»;
- Организует и проводит поиск и спасание людей в закрепленном за ним ПСР силами участников взаимодействия, судов, находящихся в районе аварии, независимо от их государственной принадлежности;
- Привлекает к поисково-спасательным операциям силы и средства участников;
- Осуществляет координацию ПСО в закрепленном поисково-спасательном районе;
- Назначает координатора поиска и спасания на месте действия, при этом капитан судна, первым прибывший к месту аварии, принимает на себя функции координатора вплоть до особого распоряжения начальника МСПЦ. Привлечение должностных лиц войск и сил на Северо-Востоке РФ к обязанностям координатора поиска и спасания на месте аварии предварительно согласовывается с их командованием;
- В зависимости от развития ситуации определяет и объявляет аварийную стадию (Приложение № 2);
- В установленном порядке организует разрешение на пересечение государственной границы РФ, заход в порты иностранных судов и спасательных единиц;
- Организует в районе ответственности реализацию мероприятий, вытекающих из обязательств РФ по выполнению положений «Международной конвенции по поиску и спасанию 1979 г.» и других международных договоров, касающихся вопросов поиска и спасания людей на море;
- Обеспечивает круглосуточное дежурство и осуществляет связь с ГМСКЦ, соседними МСКЦ-МСПЦ, а также с взаимодействующими организациями;
- Обобщает опыт выполнения поисково-спасательных работ и организует внедрение передового опыта;
- Обеспечивает своевременную корректуру настоящего Плана;
- Ведет оперативный учет сил и средств поиска и спасания, несущих аварийно-спасательную готовность;
- Обо всех полученных сигналах бедствия, аварийных сообщениях немедленно информирует Камчатский филиал ФГБУ «Морская спасательная служба», ГМСКЦ, МСКЦ Владивосток и участников взаимодействия в соответствии с Планом.

При проведении ПСО с участием авиационных поисково-спасательных сил и средств всех ведомств общее руководство осуществляет Руководитель Северо-Восточного межрегионального территориального управления Федерального агентства воздушного транспорта (СВ МТУ Росавиации) через региональный оперативный орган - АКЦПС.

Начальник смены АКЦПС, получив информацию о бедствии, совместно с координатором поисково-спасательной операции МСПЦ, с координатором на месте действий разрабатывает предложение на применение воздушных судов и докладывает руководителю Северо-восточного МТУ Росавиации (руководителю поисково-спасательных операций в Магаданской зоне авиационно-космического поиска и спасания).

В процессе проведения ПСО между персоналом дежурной смены АКЦПС и МСПЦ осуществляется взаимный обмен информацией о ходе выполнения операции.

Применение дежурных сил авиации при экстренном реагировании на ЧС и ликвидации их последствий (в том числе привлечение к ПСО авиации) организуется заместителем министра МЧС России, осуществляющим координацию и контроль деятельности Управления авиации и авиационно-спасательных технологий МЧС России по заявке Главного управления МЧС России по субъекту РФ в порядке, определенном приказом МЧС России от 13.10.2020 г. № 765 «Об утверждении Порядка организации (несения) дежурств экипажей и воздушных судов МЧС России».

- 1.5 Суда и плавсредства всех участников взаимодействия привлекаются к поиску и спасанию людей в пределах установленных для них Регистром или другим классификационным обществом с учетом ограничений районов плавания и норм мореходности. Летательные аппараты - в пределах ограничений, установленных для них и их экипажей.
- 1.6 Помощь людям, терпящим бедствие на море, должна оказываться в кратчайший срок с использованием для этой цели всех имеющихся у участников взаимодействия сил и средств. В первую очередь должны привлекаться наиболее эффективные из них, находящиеся в готовности к выходу (вылету) в минимальные сроки, включая быстроходные корабли, суда, самолеты и вертолеты.
- 1.7 Проведение пограничного контроля судна, назначенного для поиска и спасания осуществляется после его возвращения с моря. Порядок оформления выхода судов ВМФ и ПУ ФСБ РФ по восточному арктическому району определяется ведомственными документами.
- 1.8 Оказание помощи людям, терпящим бедствие на море, в том числе и медицинские консультации по радио, участниками взаимодействия осуществляется безвозмездно.
- 1.9 Капитан (командир) любого судна (корабля), принявший сигнал бедствия, всеми доступными средствами немедленно связывается с терпящим бедствие судном (кораблем) и с максимальной скоростью следует на сближение с ним для оказания необходимой помощи, а также ставит в известность МСПЦ о принятом сигнале бедствия и принимаемых мерах.
- 1.10 Оповещение по сигналу бедствия, взаимодействие при организации и проведении ПСО, обмен информацией в повседневных условиях МСПЦ осуществляет через оперативную и диспетчерскую службы участников взаимодействия.
- 1.11 При оказании помощи аварийному судну **в первую очередь**, принимаются меры **к спасанию людей**.
- Работы по борьбе за живучесть судна (поддержание аварийного судна на плаву, тушение пожара, переводу в район укрытия или ремонтную базу, ЛАРН и т.д.) проводятся после того, когда людям будет оказана помощь и угрозы для их жизни больше не существует.
- 1.12 Поддержание в исправном состоянии средств связи, **немедленное оповещение МСПЦ об изменении радиопозывных, номеров телефонов, факсов, электронной почты является важной обязанностью каждого участника взаимодействия.**

## **2. ОРГАНИЗАЦИЯ И ПОРЯДОК ОБЕСПЕЧЕНИЯ ПОСТОЯННОЙ ГОТОВНОСТИ АВАРИЙНО-СПАСАТЕЛЬНЫХ СЛУЖБ. ОТВЕТСТВЕННОСТЬ УЧАСТНИКОВ ВЗАИМОДЕЙСТВИЯ ЗА ПОДДЕРЖАНИЕ СИЛ И СРЕДСТВ В УСТАНОВЛЕННОЙ СТЕПЕНИ ГОТОВНОСТИ.**

- 2.1 Для выполнения задач поиска и спасания людей, терпящих бедствие на море, участниками взаимодействия несется дежурство по поисково-спасательному обеспечению силами и средствами, которые принимают участие в поиске и спасании.
- 2.2 В состав дежурных сил участников взаимодействия на море входят:
- От Войск и сил на Северо-востоке РФ: морские средства – в составе и готовности, назначенными ежемесячным приказом Командующего Войсками и силами на Северо-востоке РФ; авиационные средства – АН-12 (АН-26 или ИЛ-38) в готовности 2ч 30 мин (в темное время 2 ч 35 мин) в соответствии с ежемесячным приказом Командующего Войсками и силами на Северо-востоке РФ.

- От КФ ФГБУ «АМП СКК»: катер РК-1200 «Юлия» - в период навигации, готовность 30 минут.
- От ПУ ФСБ России по восточному арктическому району- пограничный корабль из района осуществления служебной деятельности (по обстановке).
- 5 ОАО ФСБ РФ самолет АН-26 – в 3-х часовой готовности; вертолет МИ-8 – в 1- часовой готовности.
- От ФКУ «Камчатская РПСБ»: ПСВС Ми-8 от АО «Камчатское авиапредприятие» с СПДГ на борту от ФКУ «Камчатская РПСБ» на аэродроме Елизово и ПСВС Ми-8 от АО «Камчатское авиапредприятие» с СПДГ на борту от ФКУ «Камчатская РПСБ» на аэродроме Тилички, летом в 30-минутной готовности, зимой – в 45-минутной готовности.
- От ФКУ «Анадырская РПСБ»: ПСВС МИ-8 от а/к «Чукотавиа» с СПДГ на аэродроме «Анадырь-Угольный», летом в 30-минутной готовности, зимой – в 45-минутной готовности.
- От ГУ МЧС по Камчатскому краю, Магаданской области, Сахалинской области и Чукотского автономного округа: поисково-спасательные подразделения; Центр управления в кризисных ситуациях; авиационные звенья ФГКУ «Хабаровского авиационно-спасательного центра МЧС России», камчатское и магаданское звено (вертолёт МИ-8). Катера и лодки в составе дежурных сил и средств в соответствии с несением аварийно-спасательной готовности.
- От ФГБУ «ДВ ЭО АСР»: суда-спасатели, несущие дежурство в ПСР Петропавловск-Камчатский.
- От Камчатского филиала ФГБУ «МСС»: СКБ «Капитан Мишин», МБ «Гроза», катер «Айруп», СБ «Узон», СБ «Печак», катер ПК-008(ЛАРН-1) и подразделение ЛАРН.
- От ПАО «Океанрыбфлот», АО «Акрос», колхоз им. В.И.Ленина – суда, ведущие промысел в пределах ПСР МСПЦ Петропавловск-Камчатский.
- От Территориальных центров медицины катастроф: бригада врачей, станция скорой помощи, лечебные учреждения.
- От ПФ ФГУП «Росморпорт»: БК «Циклон», р/к «Тайфун». При возникновении аварийной ситуации БС Петропавловск-Камчатский и БС Магадан осуществляет связь с судами в море, и обеспечивает подачу оповещений, в том числе и по системе NAVTEX.
- От Северо-восточного территориального управления Федерального агентства по рыболовству – суда, находящиеся в море вблизи района бедствия.
- ФГБУ «Камчатское УГМС» ФГБУ «Чукотское УГМС», ФГБУ «Сахалинское УГМС», ФГБУ «Приморское УГМС», ФГБУ «Колымское УГМС» (ГМОМД в зоне ответственности учреждения) при аварийной ситуации по запросу предоставляет МСПЦ Петропавловск-Камчатский гидрометеорологическую информацию на район проведения ПСО.

Все авиационные средства дислоцированы в аэропорту Елизово, Халактырка, Николаевка, Анадырь-Угольный, Сокол, морские средства в Петропавловске-Камчатском. Основные ТТД средств взаимодействия уточняются в период использования их в поисково-спасательной операции.

2.3 Участники взаимодействия через свои дежурно-диспетчерские службы **еженедельно по пятницам** информируют капитана-координатора МСПЦ Петропавловск-Камчатский о состоянии, дислокации, запасов и готовности сил для несения аварийно-спасательной готовности.

2.4 Учет дежурных сил и средств, которые могут привлекаться к ПСО, ведет капитан-координатор МСПЦ Петропавловск-Камчатский.

### 3.СИСТЕМА ДОНЕСЕНИЙ, ОПОВЕЩЕНИЙ, СВЯЗИ И ОБМЕНА ИНФОРМАЦИЕЙ

- 3.1 Общая схема управления, донесения, оповещения и взаимного обмена информацией участников взаимодействия приведена в Приложении № 5.
- 3.2 Основными каналами получения сигнала бедствия МСПЦ Петропавловск-Камчатский и связи с аварийным объектом и спасательными единицами являются:
- 156,8 МГц – 16 канал УКВ с рабочими каналами 25 и 85;
  - 156,525 МГц – 70 канал УКВ в режиме ЦИВ район А1 ГМССБ;
  - 2187,5 кГц в режиме ЦИВ район А2 ГМССБ,
  - 2182 кГц радиотелефонная радиостанция,
- 3.3 Для связи с участниками взаимодействия с соседними МСКЦ, МСПЦ основными каналами связи являются:
- телефон/факс: +7(4152) 43-41-80 – круглосуточно; мобильный: 8-924-891-4727
  - E-mail: [pkspc@ampskk.ru](mailto:pkspc@ampskk.ru)
- 3.4 При получении сигнала бедствия дежурный капитан-координатор МСПЦ в соответствии с инструкцией:
- Производит подтверждение сигнала и, при необходимости, ретранслирует его, устанавливает связь с аварийным объектом;
  - Оповещает участников взаимодействия о факте, месте и обстоятельствах аварийного инцидента по телефону и одновременно с оповещением запрашивает необходимую помощь от участников взаимодействия.
- 3.5 Дежурно-диспетчерская служба участников взаимодействия немедленно:
- Оповещает должностных лиц, в компетенции которых принятие решение на выход (вылет) спасательной единицы;
  - о принятом решении, составе сил и средств, их готовности немедленно информируют МСПЦ.
- 3.6 Все указания МСПЦ, касающиеся поиска и спасения людей, терпящих бедствие, обязательны для выполнения соответствующими службами, подразделениями, силами и средствами, выделенными участниками взаимодействия для выполнения конкретно поисково-спасательной операции, для чего они устанавливают связь с МСПЦ с помощью средств связи на частотах указанных капитаном-координатором.
- 3.7 Порядок обмена информацией в ходе ПСО (SITREP) производится в соответствии с руководством МАМПС (IAMSAR) (добавление I: донесения SITREP). Все донесения формируются в программе Поиск-море и рассылаются на адрес электронной почты участников взаимодействия.
- 3.8 Каналы связи МСПЦ Петропавловск-Камчатский с дежурно-диспетчерскими службами участников взаимодействия указаны ниже в таблице:
- 3.9 Имеющаяся на МСПЦ база данных состояния, готовности, дислокации, запасов спасательных единиц в случае необходимости доступна любому из участников взаимодействия.

п/п	Взаимодействующие организации	Каналы дежурно-диспетчерской службы
1.	МСПЦ Петропавловск-Камчатский	Тел/факс: (4152)43-41-80, моб. +7-924-891-4727; e-mail: <a href="mailto:pkspc@ampskk.ru">pkspc@ampskk.ru</a>

2.	КФ ФГБУ Морспасслужба»	ДПР: (4152) 300-792, моб. +7-924-695-1530
3.	ОД ЦУКС ГУ МЧС России по Камчатскому краю	[REDACTED]
4.	Группировка войск и сил на северо-востоке России	[REDACTED]
5.	ПУ ФСБ России по восточному арктическому району	[REDACTED]
6.	ФКУ «Камчатская РПСБ»	[REDACTED]
7.	Камчатский территориальный центр медицины катастроф	[REDACTED]
8.	Станция скорой помощи Магадан (санитарная авиация и медицина катастроф)	[REDACTED]
9.	ПАО «Океанрыбфлот»	[REDACTED]
10.	АО «Акрос»	[REDACTED]
11.	Рыболовецкий колхоз имени В.И. Ленина	[REDACTED]
12.	ФГБУ «Камчатское УГМС» (ГМОМД в зоне ответственности учреждения)	[REDACTED]
13.	ФГБУ «Приморское УГМС»	[REDACTED]
14.	ФГБУ «Сахалинское УГМС»	[REDACTED]
15.	ФГБУ «Колымское УГМС»	[REDACTED]
16.	ФГБУ «Чукотское УГМС»	[REDACTED]
17.	ПФ ФГУП «Росморпорт»	[REDACTED]
18.	Служба капитана морского порта Петропавловск-Камчатский	[REDACTED]
19.	5 ОАО ФСБ России	[REDACTED]
20.	ФКУ «Дальневосточный АПСЦ» АКЦПС	[REDACTED]
21.	Портконтроль Северо-Курильск	[REDACTED]
22.	Портконтроль Магадан	[REDACTED]
23.	Портконтроль Анадырь	[REDACTED]
24.	Портконтроль Беринговский	[REDACTED]
25.	Портконтроль Эгвекинот	[REDACTED]
26.	Портконтроль Провидения	[REDACTED]
27.	ОД ГУ МЧС России по Магаданской обл.	[REDACTED]
28.	ОД ГУ МЧС России по Сахалинской обл.	[REDACTED]

29.	ОД ГУ МЧС России по ЧАО	[REDACTED]
30.	ФГБУ ДВ ЭО АСР	[REDACTED]
31.	МСПЦ Южно-Сахалинск	Тел: (4242)75-05-75, факс:72-23-41; моб. 8-914-646-0330
32.	ОД УФСБ России по Камчатскому краю	[REDACTED]
33.	СВТУ Федерального агентства по рыболовству	[REDACTED]
34.	ФКУ «Анадырская РПСБ»	[REDACTED]
35.	ПСП Сахалинский ПСО Поисково-спасательное подразделение г. Северо-Курильск	[REDACTED]

**ЕДДС Камчатского края, Магаданской, Сахалинской областей и Чукотского автономного округа**

**Камчатский край**

ЕДДС Петропавловск-Камчатского ГО	[REDACTED]	[REDACTED]
ЕДДС Вилучинского ГО	[REDACTED]	[REDACTED]
ЕДДС Елизовского МР	[REDACTED]	[REDACTED]
ЕДДС Усть-Камчатского МР	[REDACTED]	[REDACTED]
ЕДДС Усть-Большерецкого МР	[REDACTED]	[REDACTED]
ЕДДС Соболевского МР	[REDACTED]	[REDACTED]
ЕДДС Алеутского МО	[REDACTED]	[REDACTED]
ЕДДС Пенжинского МР	[REDACTED]	[REDACTED]
ЕДДС Олюторского МР	[REDACTED]	[REDACTED]
ЕДДС Карагинского МР	[REDACTED]	[REDACTED]
ЕДДС Тигильского МР	[REDACTED]	[REDACTED]

**Сахалинская область**

ЕДДС Северокурильский МО	[REDACTED]	[REDACTED]
--------------------------	------------	------------

### Чукотский автономный округ

ЕДДС Чукотского МР		
ЕДДС Провиденского МО		
ЕДДС МО Эгвекино		
ЕДДС Анадырского МР		

### Магаданская область

ЕДДС ГО Магадан		
ЕДДС Ольский МР		
ЕДДС Омсукчанский МО		
ЕДДС Северо-Эвенский МР		

## 4. ПЕРВОНАЧАЛЬНЫЕ ДЕЙСТВИЯ ПРИ ПОЛУЧЕНИИ СИГНАЛА БЕДСТВИЯ

4.1 Любой из участников взаимодействия. Получивший сигнал бедствия немедленно оповещает об этом дежурного капитана-координатора МСПЦ.

4.2 Алгоритм действий дежурного капитана-координатора приведен на схеме (Рис. 4.1)

4.3 При получении сигнала бедствия, либо сообщения от любого источника о терпящих бедствие людях на море, дежурный капитан-координатор обеспечивает оперативное проведение ПСО, для чего:

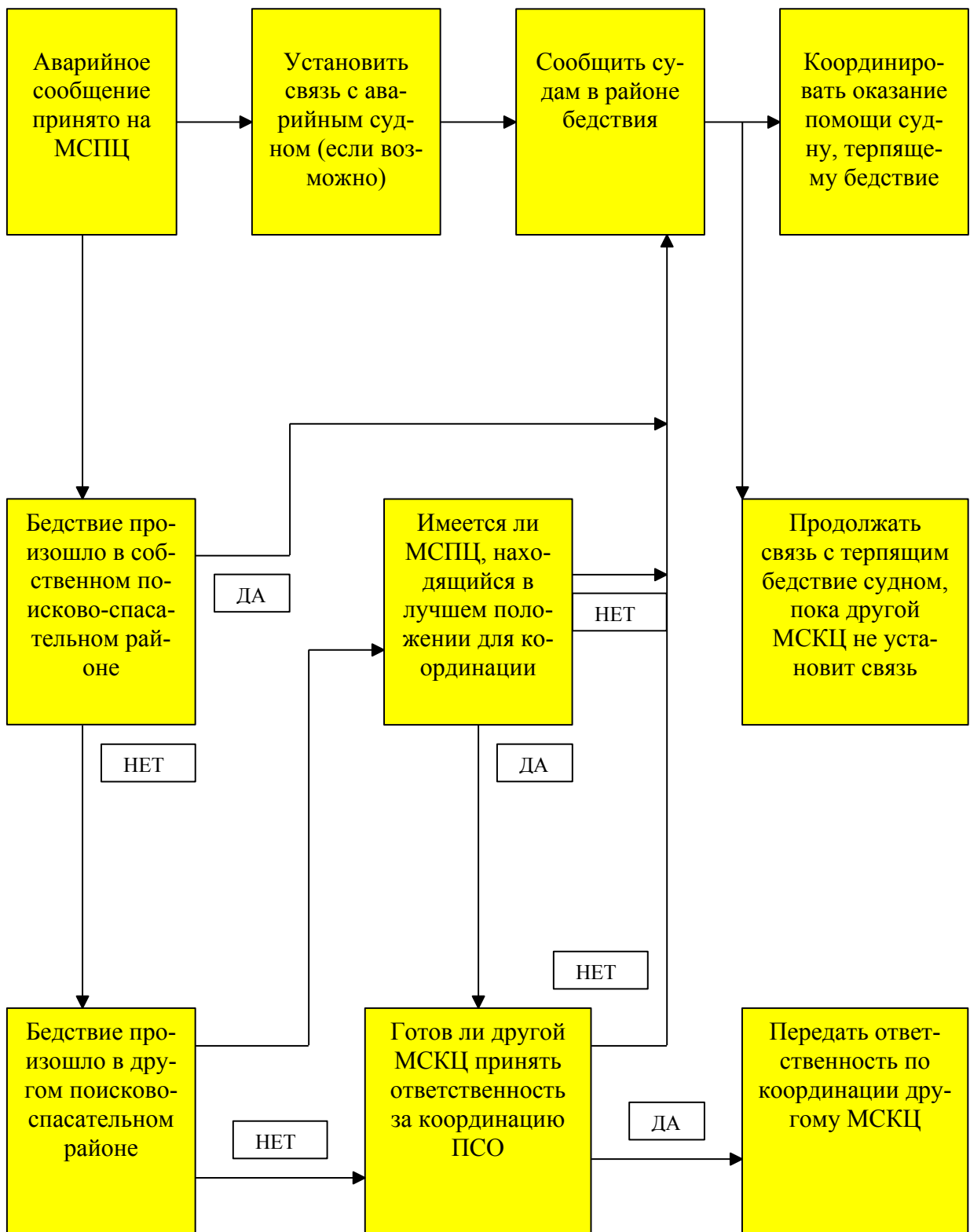
- Подтверждает прием вызова бедствия, полученного с помощью аппаратуры ГМССБ, устанавливает связь с аварийным судном в телефонном режиме;
- При необходимости ретранслирует вызов бедствия, в том числе с использованием ЦИВ УКВ;
- Оповещает должностных лиц согласно инструкции;
- Оповещает всех участников взаимодействия согласно Плана;
- Координирует ПСО до прибытия начальника МСПЦ;
- Осуществляет оперативное направление в район бедствия дежурных морских сил или авиационных спасательных единиц;
- Назначает координатора на месте действия и поддерживает с ним постоянную связь;
- Устанавливает надежную связь с дежурно-диспетчерской службой участников взаимодействия; силы и средства, которых непосредственно задействованы в ПСО;
- Производит документирование событий.

4.4 В дальнейшем дежурный капитан-координатор МСПЦ действует в соответствии со своей должностной инструкцией.

4.5 Все обращения МСПЦ к любому из участников взаимодействия должны рассматриваться незамедлительно и приниматься исчерпывающие меры по выделению и направлению сил и средств, предусмотренных Планом, для участия в ПСО

- 4.6 В сообщениях в адрес МСПЦ о выделенных единицах для участия в ПСО необходимо указывать: тип, название судна, скорость на переходе, время выхода, данные для установления с ним связи.
- 4.7 Действия лиц дежурно-диспетчерской службы при получении оповещения о сигнале бедствия должны быть изложены в должностных инструкциях, которыми они руководствуются при несении дежурства.

**Алгоритм действий дежурного капитана-координатора при получении сигнала бедствия**



**5. ПОРЯДОК ВЗАИМОДЕЙСТВИЯ МОРСКОГО СПАСАТЕЛЬНОГО ПОДЦЕНТРА С КАПИТАНОМ МОРСКОГО ПОРТА ПРИ ПРОВЕДЕНИИ ПОИСКОВО-СПАСАТЕЛЬНОЙ ОПЕРАЦИИ НА АКВАТОРИИ МОРСКОГО ПОРТА ПЕТРОПАВЛОВСК-КАМЧАТСКИЙ**

5.1 Организацию и координацию действий по проведению поисково-спасательных операций и ликвидацию пожаров на судах в порту в соответствии с п. № 7 «Положения о капитане морского порта» осуществляет оперативная группа по ликвидации чрезвычайных ситуаций в морском порту Петропавловск-Камчатский, утвержденная Руководителем ФГБУ «АМП Сахалина, Курил и Камчатки» и развертываемая по решению капитана морского порта.

5.2 Возглавляет оперативную группу по ликвидации чрезвычайных ситуаций в морском порту Петропавловск-Камчатский, капитан морского порта.

5.3 Суда, находящиеся в порту, привлекаются к поисково-спасательным операциям в соответствии с п. № 24 «Положения о капитане морского порта» и со статьей 83 Кодекса Торгового Мореплавания: «По требованию капитана морского порта находящиеся в порту суда обязаны участвовать в спасании людей и судов, терпящих бедствие в пределах акватории порта».

5.4 При получении сообщения о бедствии от судна в порту, дежурный капитан-координатор МСПЦ докладывает о случившемся дежурному инспектору ИГПК.

5.5 При поступлении сигнала в любой форме об угрозе ЧС, либо возникновения ЧС, государственный инспектор ИГПК принимает первичную информацию.

5.6 Первичная информация предоставляется в устной форме в адрес капитана морского порта, руководителю ФГБУ «АМП Сахалина, Курил и Камчатки» и МСПЦ Петропавловск-Камчатский незамедлительно.

5.7 Далее инспектор ИГПК проверяет достоверность информации о ЧС и, при её подтверждении, незамедлительно оповещает капитана морского порта, руководителя ФГБУ «АМП Сахалина, Курил и Камчатки». По решению капитана морского порта готовит и направляет донесение в соответствии с Formой 1/АС в адрес МСПЦ (не позднее 30 минут от первичного сообщения. Далее – с изменениями обстановки и по запросу), а также противопожарной и аварийно-спасательной служб, компетентных органов исполнительной власти, судов в морском порту, дежурных служб транспортных организаций порта.

5.8 После направления донесения по Formе 1/АС, производит СМС-оповещение в системе «МТС-Коммуникатор» с использованием установленных шаблонов оповещения.

5.9 По решению капитана морского порта дежурный инспектор ИГПК производит сбор оперативной группы для ликвидации ЧС в морском порту Петропавловск-Камчатский

## **6. ОРГАНИЗАЦИЯ МЕДИЦИНСКОЙ ПОМОЩИ ПОСТРАДАВШИМ, ИХ ЭВАКУАЦИЯ И ГОСПИТАЛИЗАЦИЯ**

6.1 Медицинская помощь организуется в целях предотвращения гибели найденных и спасенных людей, потерпевших бедствие на море, для сохранения здоровья и жизни, заболевших или травмированных, требующих лечения вне судна членов экипажа, в соответствии с Кодексом торгового мореплавания РФ от 30.04.99 г, № 81-ФЗ (в ред. от 13.07.2020 г)

6.2 Основными задачами организации медицинской помощи являются:

- Оказание первой медицинской помощи пострадавшим;
- Медицинская консультация по радио;
- Эвакуация и госпитализация.

6.3 Медицинские консультации по радио осуществляются через МСПЦ, либо, если это возможно, по телефонной связи непосредственно консультирующим врачом. При этом необходимо отметить, что непосредственная связь судна с врачом, в целях оперативности и достоверности, является предпочтительней. Непосредственная связь судна, на борту которого находится больной, с консультирующим врачом по радио организуется через БС Петропавловск-Камчатский МР А2 ГМССБ, а в районе А 1 ГМССБ на УКВ (каналы 25, 85) через МСПЦ.

Круглосуточно медицинскую консультацию по радио можно получить в по телефонам:

Начальник КТЦМК

Консультации врачей специалистов через приемный покой Камчатской краевой больницы или через ОД КТЦМК.

Связь со станцией скорой медпомощи п. Магадан и медицинскими службами в Чукотском автономном округе согласно Приложения № 9.

6.4 Первая медицинская помощь пострадавшим оказывается на борту спасательных единиц или других судах, которые произвели подъем спасенных и пострадавших на борт.

6.5 Эвакуация больного может быть сопряжена с чрезвычайной опасностью для жизни его самого и членов экипажа спасательной единицы: это зависит от условий внешней среды и связано с опасностью транспортировки пациента с одного судна на другое или вертолет. Прежде чем принимать решение об эвакуации координатор должен посоветоваться с медперсоналом, понимающего степень связанного с эвакуацией риска. Окончательное решение относительно безопасности проведения эвакуации принимает капитан или командир спасательного средства, которому поручена эвакуация. Связанный с эвакуацией риск следует оценивать из того, какую степень опасности представляет она, эвакуация, для жизни пациента и средства поиска и спасания. При этом необходимо учитывать следующие факторы:

- Возможности для оказания медицинской помощи, которыми располагает средство поиска и спасания;
- Метеорологические условия, состояние моря и другие внешние условия;
- Договоренности, имеющиеся между морскими судами и больницами;
- Клиническое состояние больного;
- Возможные последствия для состояния пациента в случае отсрочки или отказа в осуществлении эвакуации.

6.6 Если позволяет состояние пациента, то отсрочка эвакуации может дать следующие преимущества:

- Позволить капитану судна должным образом спланировать эвакуацию;
- Средству поиска и спасания находиться в пределах его дальности действия;
- Осуществить эвакуацию при дневном освещении;
- Дать возможность судну войти в порт-убежище или дождаться улучшения метеорологических условий.

6.7 Госпитализация спасенных или больных пациентов осуществляется в лечебные учреждения края в непосредственной близости от района проведения поисково-спасательной операции, аэродромов, портов, портпунктов, причалов и других возможных мест посадки летательных аппаратов и швартовки судов, куда могут быть доставлены спасенные этими спасательными единицами.

6.8 Капитан-координатор при получении информации от спасательных единиц (координатора на месте действия) о спасенных и необходимой им помощи, производит координацию действий по эвакуации с уточнением маршрута их движения и необходимое время для доставки спасенных каждой спасательной единицей.

6.9 Организация приема спасенных на берегу, пограничного и таможенного контроля, размещения их, выделения необходимого транспорта, теплой одежды, питание, оказание медицинской помощи возлагается на ГУ МЧС России по Камчатскому краю, Магаданской области, Сахалинской области и Чукотского автономного округа.

## **7. ОРГАНИЗАЦИЯ ВЗАИМОДЕЙСТВИЯ С ИНОСТРАННЫМИ ГОСУДАРСТВАМИ, УЧАСТВУЮЩИМИ В ПОИСКОВО-СПАСАТЕЛЬНОЙ ОПЕРАЦИИ**

- 7.1 Основными иностранными участниками взаимодействия при поиске и спасении людей, терпящих бедствие в ПСР МСПЦ Петропавловск-Камчатский, могут являться США, Япония и Республика Корея.
- 7.2 При осуществлении ПСО используются межправительственные соглашения и протоколы к ним. Руководство по международному авиационному и морскому поиску и спасанию (IAMSAR), Приложение 12 к Конвенции о международной гражданской авиации 1944 года и Руководство ИКАО по поиску и спасанию.
- 7.3 Иностранные спасательные единицы участвуют в ПСО в территориальных водах (морях), внутренних водах, на сухопутной территории и в воздушном пространстве РФ в исключительных случаях в соответствии с законами РФ, «Положением о пересечении государственной границы Российской Федерации иностранными спасательными единицами и пребывания их на территории РФ в целях поиска и спасения людей». Постановление Правительства РФ № 654 от 04 сентября 2000 года, законами и международными договорами РФ.
- 7.4 Под спасательной единицей понимается воздушное или морское судно, привлекаемое для поиска и оказания помощи воздушным или морским судам в случае, если они терпят или потерпели бедствия, а также при чрезвычайных ситуациях природного или техногенного характера и при проведении международных учений по поиску и спасанию людей на море. Спасательная единица должна быть укомплектована специально обученным персоналом и оснащена оборудованием, пригодным для быстрого проведения операции по поиску и спасанию людей.
- 7.5 Если иное не предусмотрено международными договорами РФ, то в целях получения разрешения на пересечение государственной границы РФ иностранной спасательной единицей для осуществления поиска и спасания людей на море, МСКЦ иностранного государства обращается с запросом в ГМСКЦ или МСКЦ Владивосток, которые в свою очередь через МСПЦ Петропавловск-Камчатский обращаются в ПУ ФСБ России по восточному арктическому району для получения такого разрешения. В запросе указывается:
- причина пересечения государственной границы Российской Федерации;
  - тип и название спасательной единицы;
  - позывные спасательной единицы;
  - государственная принадлежность спасательной единицы и её принадлежность к конкретной организации;
  - фамилия капитана (командира) спасательной единицы;
  - численность экипажа спасательной единицы;
  - количество спасенных людей, если такие имеются;
  - наименование морского порта (аэропорта), куда предполагает направиться спасательная единица;
  - длина, ширина, осадка, вместимость, маневренные характеристики и другие данные о морской спасательной единице;
  - маршрут и высота полёта воздушной спасательной единицы;
  - предполагаемое место и время пересечения государственной границы Российской Федерации;

- координаты предполагаемого района поисково-спасательной операции.

ГМСКЦ или МСПЦ Петропавловск-Камчатский, получив запрос МСКЦ иностранного государства, немедленно подтверждает его получение и в возможно короткий срок сообщает МСКЦ иностранного государства о выдаче разрешения или об отказе в выдаче разрешения на пересечение государственной границы Российской Федерации иностранной спасательной единицей.

7.6. В случае выдачи разрешения на пересечение государственной границы РФ иностранной спасательной единицей, ГМСКЦ, МСКЦ Владивосток или МСПЦ Петропавловск-Камчатский незамедлительно информирует МИД РФ, МО РФ, ФСБ РФ и ГТК РФ через их региональные структуры о предполагаемых координатах проведения ПСО и возможных сроках предстоящего захода (влёта) иностранной спасательной единицы в территориальное море (воздушное пространство) Российской Федерации.

7.7. Разрешение на заход в территориальное море Российской Федерации иностранным морским спасательным единицам выдаёт начальник пограничного управления ФСБ РФ по восточному арктическому району.

7.8. Разрешение на влёт в воздушное пространство Российской Федерации иностранным воздушным спасательным единицам выдаёт начальник смены Главного центра ЕС ОрВД в соответствии с поданным флайт-планом.

7.9. При передаче сообщения о выдаче разрешения на пересечение государственной границы Российской Федерации иностранной воздушной спасательной единицей, обязательно указываются органы единой системы организации воздушного движения России с которым необходимо связаться соответствующему органу иностранного государства, с территории которого планируется вылет, для получения информации об условиях полёта в воздушном пространстве, ответственность за управление воздушным движением в котором возложена на Российскую Федерацию. Передача информации об условиях полёта осуществляется по каналам авиа диспетчерской службы гражданской авиации России в соответствии с действующими соглашениями между органами управления воздушным движением Российской Федерации и иностранных государств.

7.10. При заходе в территориальное море Российской Федерации, иностранная морская спасательная единица, получившая разрешение на пересечение государственной границы Российской Федерации:

а) открывает радиовахту на частотах:

- 156,8 МГц и 156,525 МГц – при осуществлении поиска места аварии морского судна;
- 121,5 МГц и 123,1 МГц – при осуществлении поиска места аварии воздушного судна.

б) в светлое время суток поднимает свой государственный флаг и флажные позывные, а в тёмное время суток сообщает свои позывные по радио или световыми сигналами при запросе, поступающем от военных кораблей, морских спасательных судов и береговых постов Российской Федерации.

7.11. При влёте в воздушное пространство Российской Федерации, иностранная воздушная спасательная единица, получившая разрешение на пересечение государственной границы России и использование его воздушного пространства, устанавливает связь с соответствующим органом обслуживания воздушного движения (управления полётами) и организует прослушивание частот:

- 156,8 МГц и 156,525 МГц – при осуществлении поиска места аварии морского судна;
- 121,5 МГц и 123,1 МГц – при осуществлении поиска места аварии воздушного судна.

7.12. Иностранная морская спасательная единица, получившая разрешение на пересечение государственной границы Российской Федерации, совершает в случае необходимости заход только в морские порты, объявленные в «Извещениях мореплавателям» открытыми для захода иностранных судов, либо в пункты, указанные ГМСКЦ» или МСПЦ

Петропавловск-Камчатский, согласованные с Группировкой войск и сил на северо-востоке Российской Федерации, ПУ ФСБ РФ по восточному арктическому району.

7.13. Иностранная воздушная спасательная единица, получившая разрешение на пересечение государственной границы Российской Федерации, совершает в случае необходимости посадку в указанных районным центром управления воздушного движения (РЦ УВД) аэропортах (на аэродромах) или иных пунктах.

7.14. Если иное не предусмотрено международными договорами Российской Федерации, иностранная спасательная единица, прибывшая в морской порт, аэропорт (на аэродром) или иной пункт, расположенный на территории Российской Федерации, должна пройти пограничный, таможенный, санитарный и другие виды контроля, установленные федеральными законами и иными нормативными правовыми актами Российской Федерации. Члены экипажа иностранной спасательной единицы и другие, находящиеся на её борту люди пересекают государственную границу Российской Федерации по документам, предусмотренным законодательством России и международными договорами РФ.

7.15. В случае проведения поисково-спасательной операции в территориальном море Российской Федерации с участием иностранных спасательных единиц, координация действий осуществляется морским спасательным подцентром Петропавловск-Камчатский.

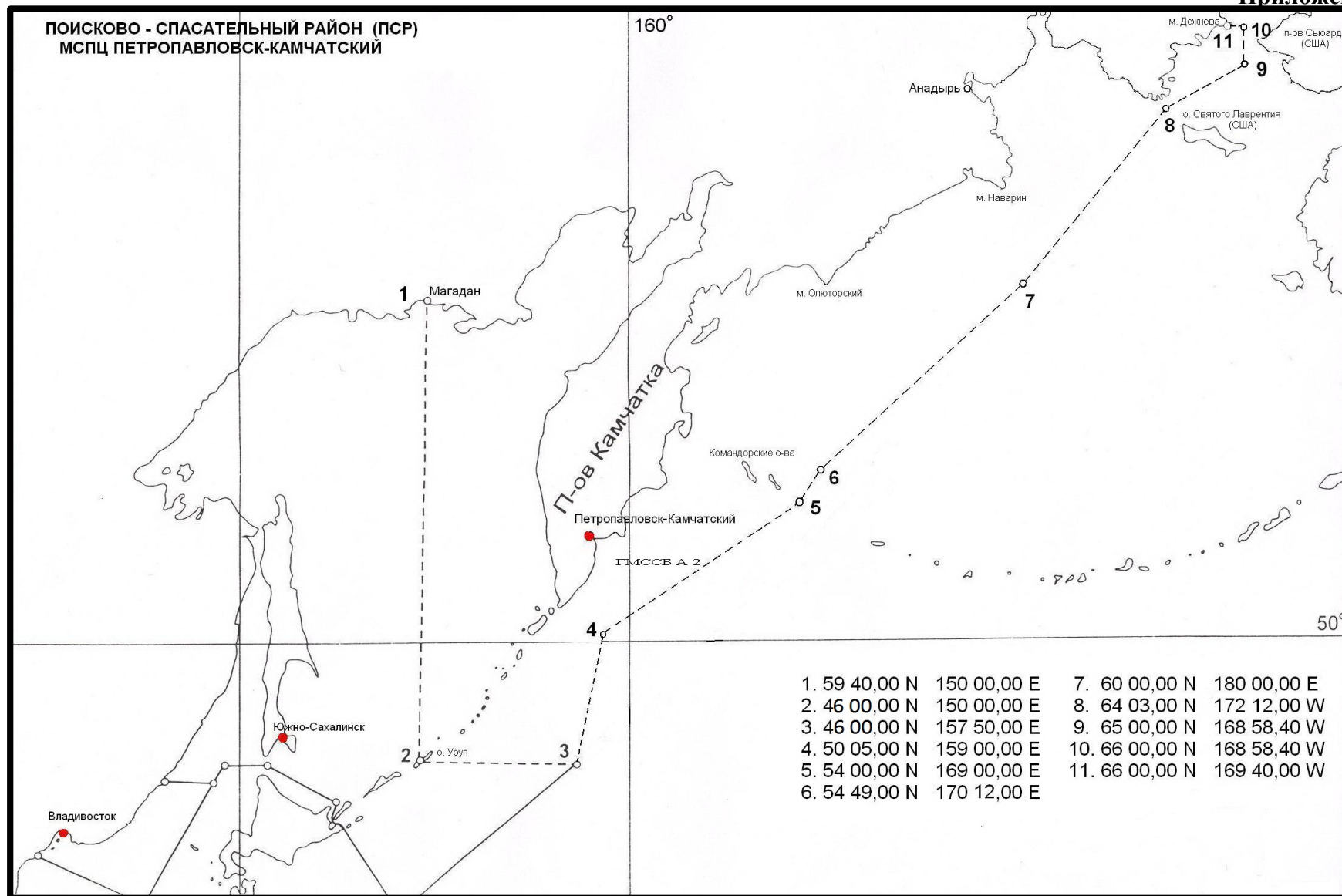
7.16. Условия пребывания иностранных спасательных единиц в территориальном море, во внутренних морских водах, на сухопутной территории и в воздушном пространстве Российской Федерации регламентируются нормативными правовыми актами Российской Федерации, а также правилами, издаваемыми уполномоченными федеральными органами исполнительной власти и публикуемыми в «Извещениях мореплавателям» и аэронавигационных документах.

7.17. Размещение иностранных спасательных единиц в морских портах, аэропортах (на аэродромах) и иных пунктах на территории Российской Федерации, их обеспечение, определение сроков их пребывания на территории Российской Федерации осуществляет Министерство транспорта Российской Федерации в порядке, установленном нормативными правовыми актами Российской Федерации.

Начальник МСПЦ

А.Г. Рец

## ПРИЛОЖЕНИЯ



В соответствии с Положением о Петропавловском филиале ФГУП «Росморпорт» в зону деятельности филиала входят:  
Морской район А 1 ГМССБ п. Петропавловск-Камчатский

Станция морского района А1 ГМССБ, расположенная в городе Петропавловск-Камчатский (52°59' северной широты и 158°39' восточной долготы), обеспечивающая связь в районе Авачинской губы (за исключением бухты Крашенинникова) - в радиусе 7 морских миль от места установки станции. **Приложение 1 а.**

Морской район А 2 ГМССБ п. Петропавловск-Камчатский

Морской район в радиусе 150 морских миль и лучами азимута от 50° до 200° от места нахождения приемного радицентра в п. Авача (Ш=53°04'С, Д=158°32'В) - в части обеспечения связи в ПВ диапазоне береговыми объектами ГМССБ морского района А2 в г. Петропавловск-Камчатский. **Приложение 1 в**

Служба НАВТЕКС

Прибрежные морские районы в радиусе 300 морских миль от места нахождения пункта системы НАВТЕКС в г. Петропавловск-Камчатский (Ш=53°15'С, Д=158°25'В) - в части передачи навигационных и метеорологических сообщений на прибрежные районы моря с использованием пункта системы НАВТЕКС в г. Петропавловск-Камчатский) **Приложение 1 с**

Морской район А 1 ГМССБ п. Магадан

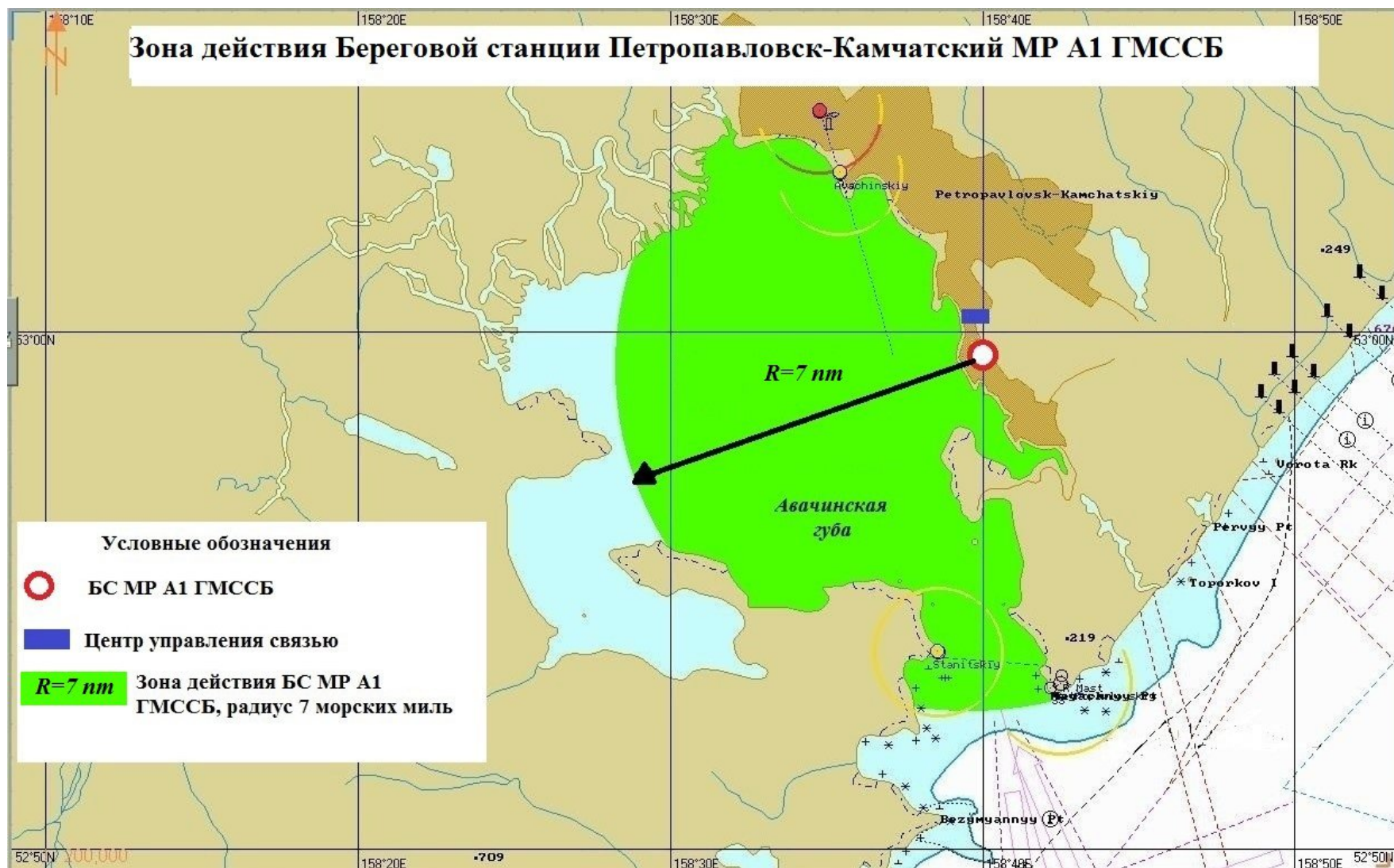
Связь в морском районе А1 ГМССБ обеспечивается работой береговой станции с радиусом действия 20 морских миль с центром в точке с координатами 59°33' северной широты и 150°43' восточной долготы и ограничена сектором в бухте Нагаево. **Приложение 1 d**

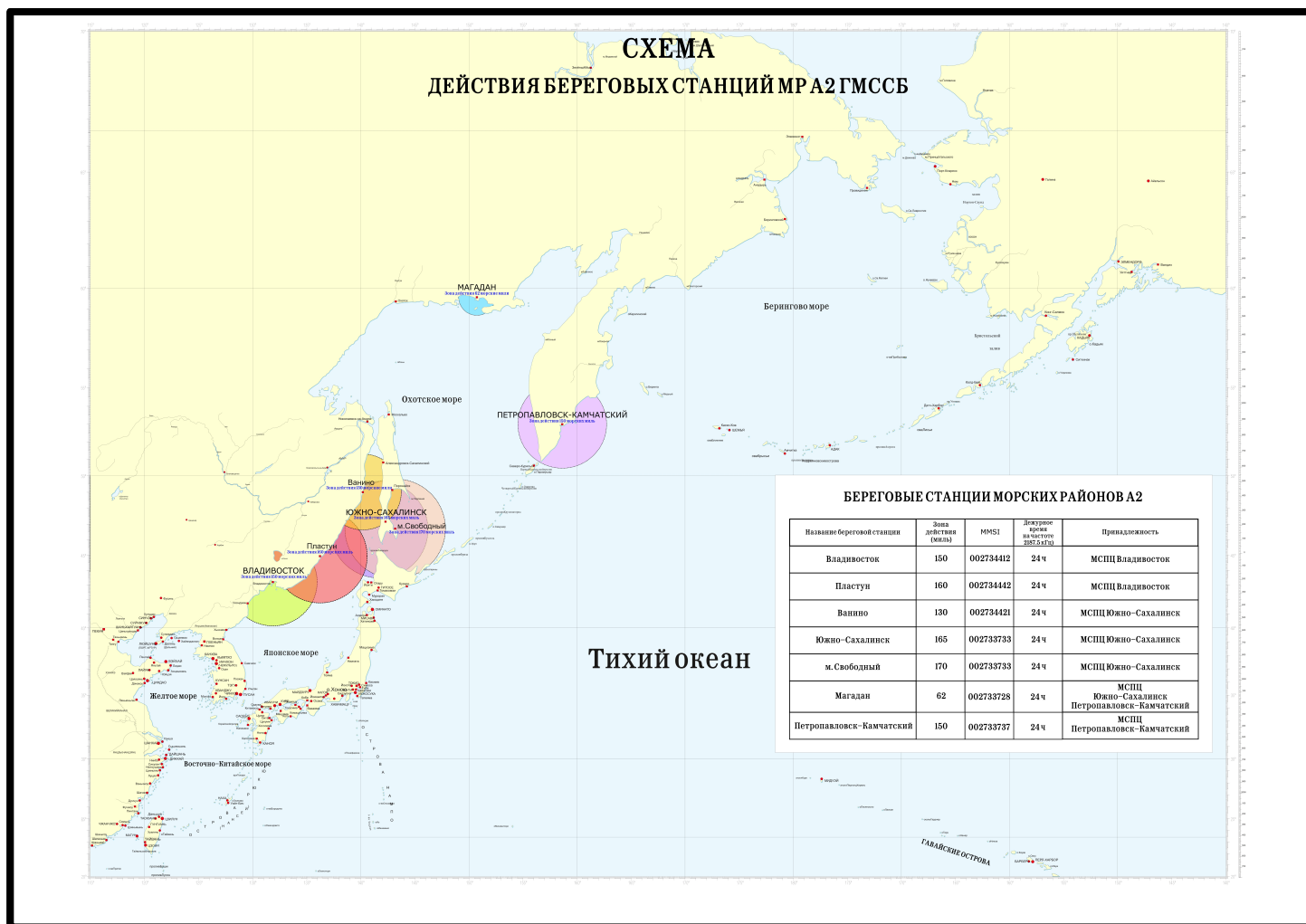
Морской район А 2 ГМССБ п. Магадан.

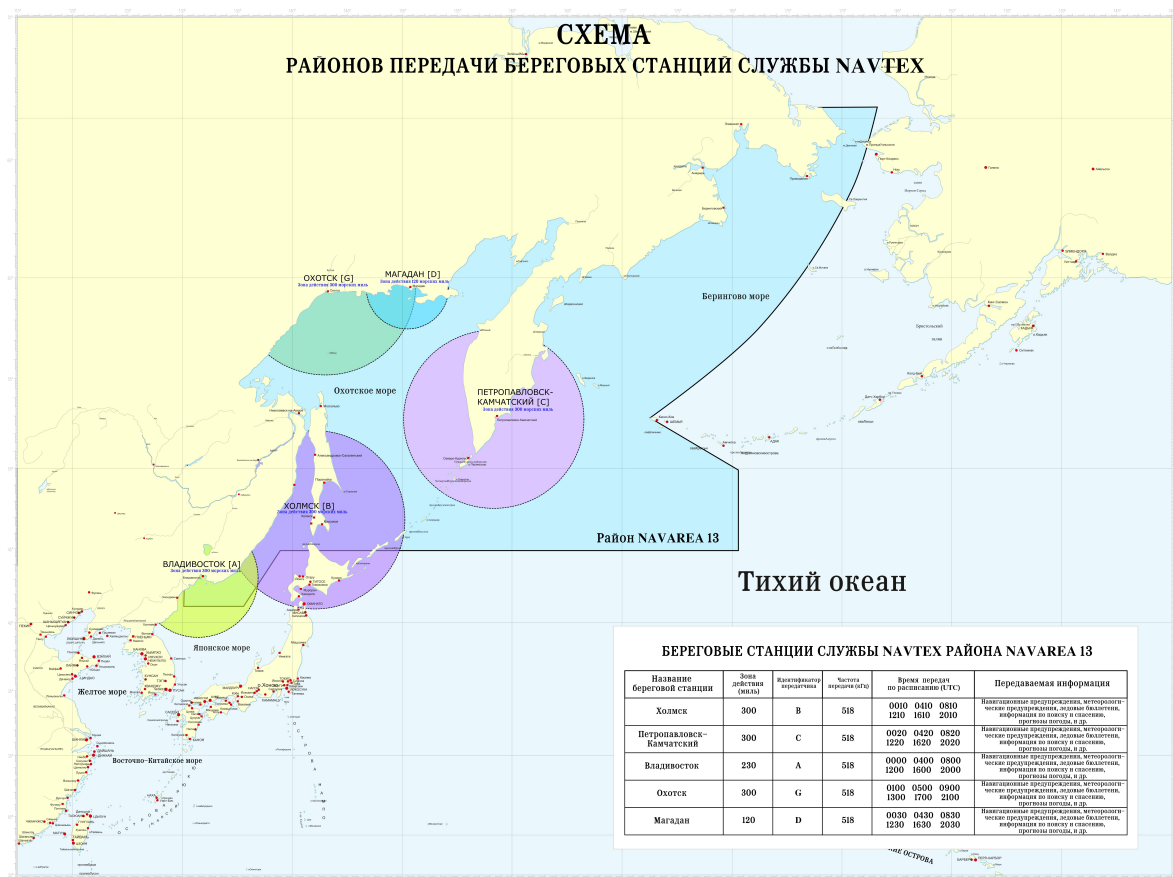
В зону действия береговой станции Магадан морского района А2 ГМССБ входит морской район в радиусе 151 морская миля и ограничена лучами азимута от 133° до 260° с центром в радиоприемной станции (РПМС) (59°34'11" СШ, 151°15'22" ВД) - в части обеспечения связи в ПВ диапазоне с использованием ЦУС БС ГМССБ морского района А2 в г. Магадан. **Приложение 1 f**

Служба НАВТЕКС

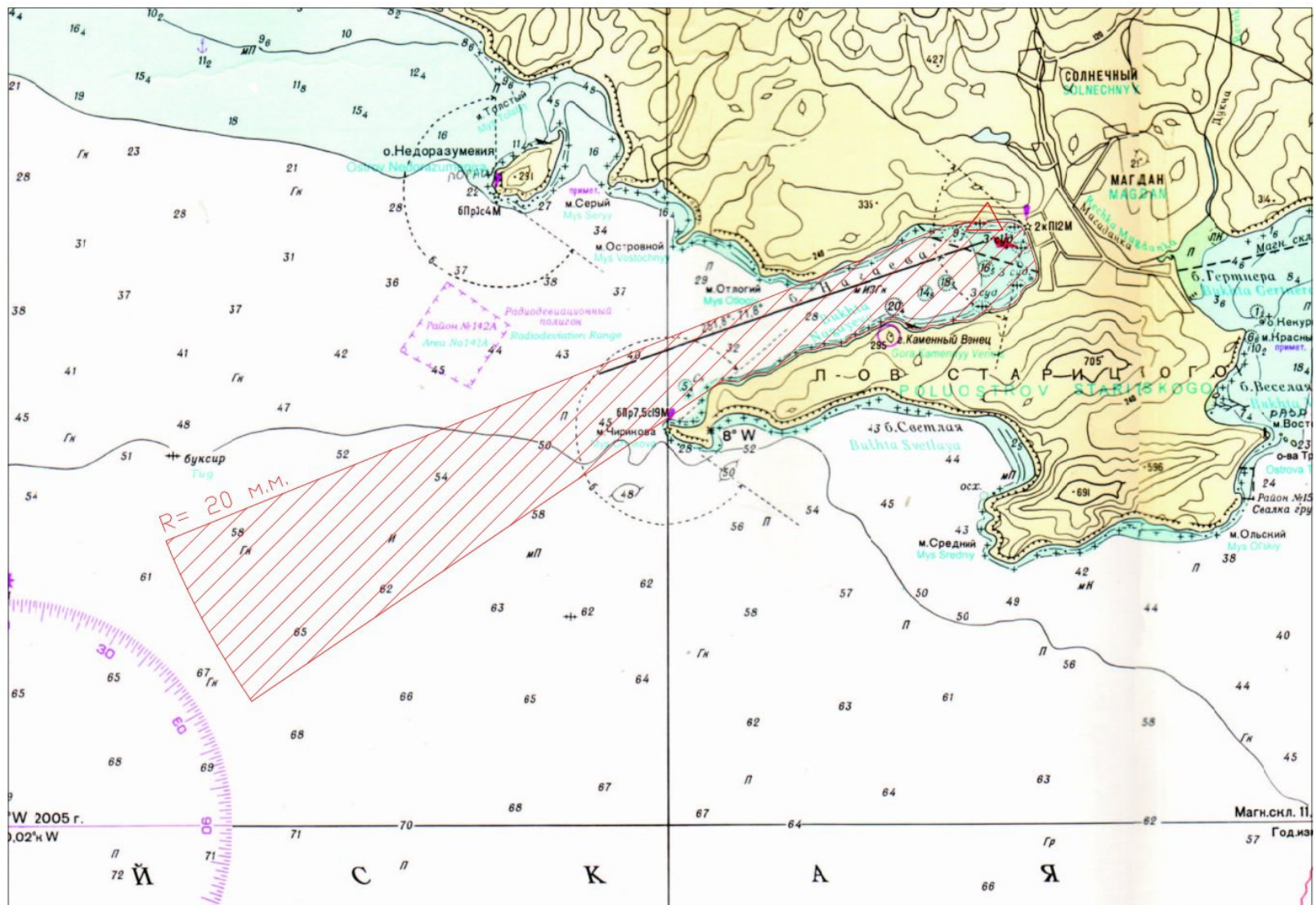
Прибрежные морские районы в радиусе 183 морских мили и ограничена лучами азимута от 133° до 254° с центром в ПРДЦ Навтекс (59°42'47" СШ, 150°59'33" ВД) – в части передачи навигационных и метеорологических сообщений на прибрежные районы моря с использованием ЦУС службы Навтекс в г. Магадан. **Приложение 1 g**



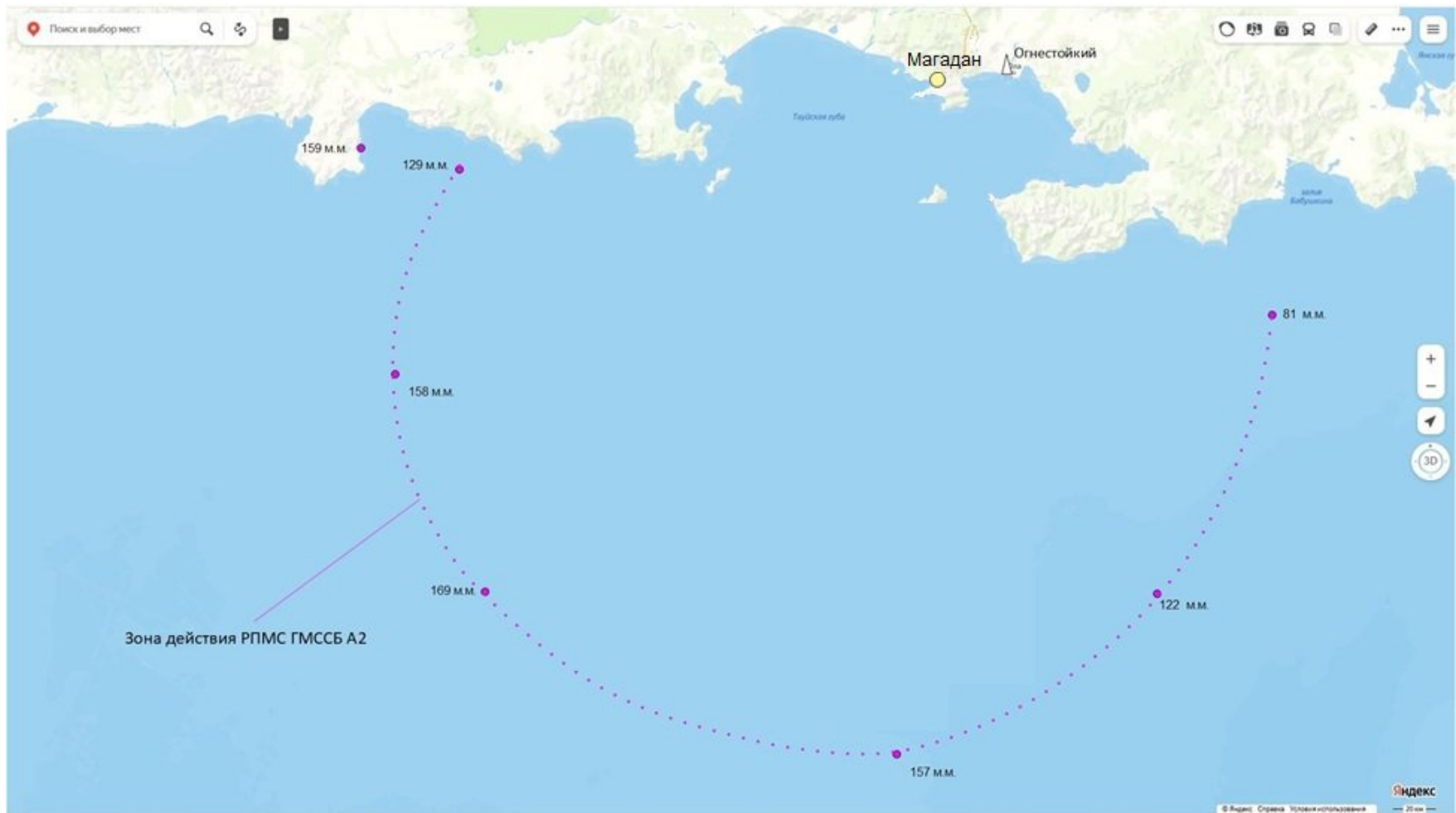




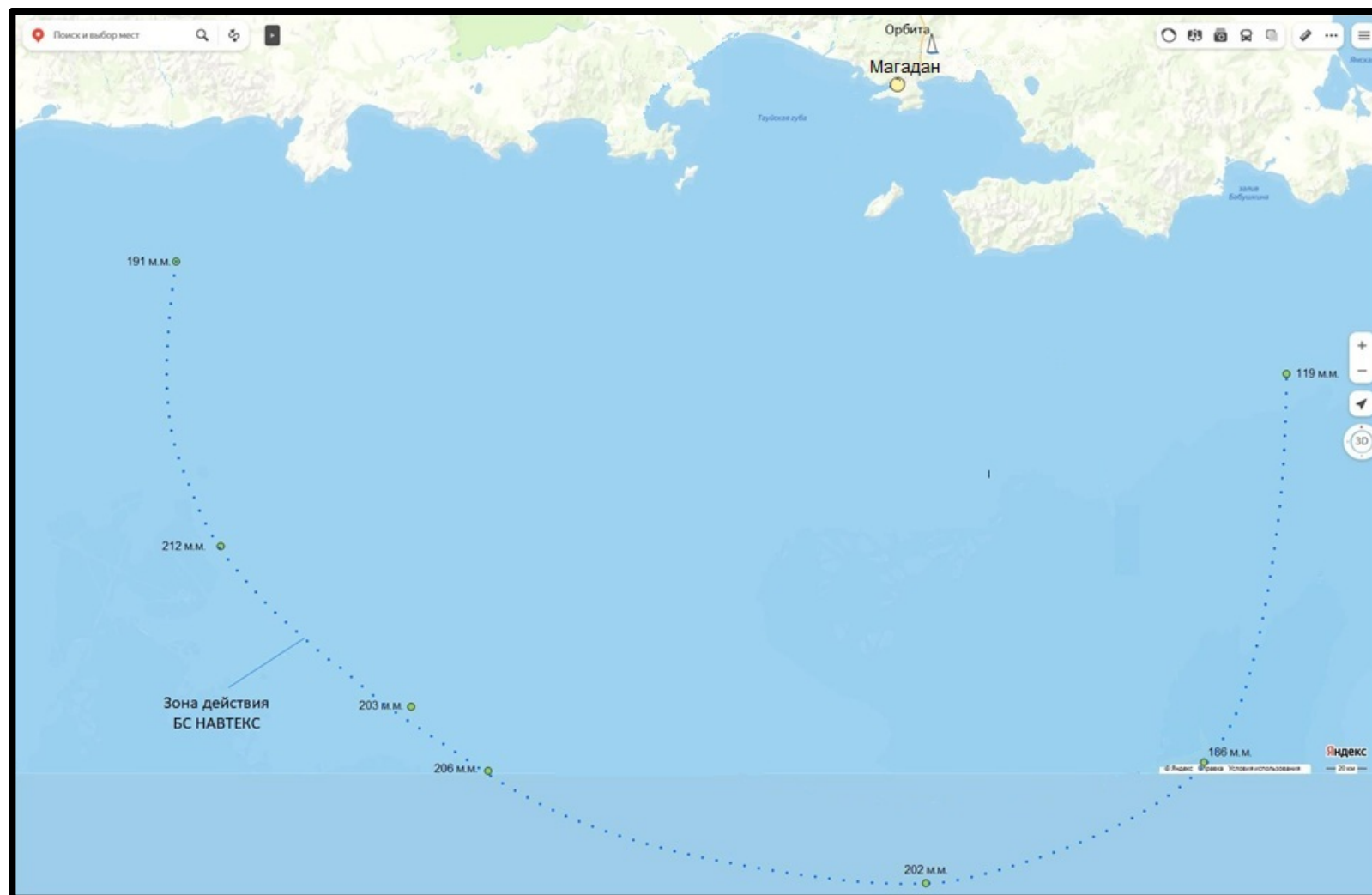
Приложение 1 d



Приложение 1 f



## Приложение 1 г



Приложение 2

## АВАРИЙНЫЕ СТАДИИ

1. **Стадия неопределенности** – ситуация, при которой существует неопределенность относительно безопасности человека, судна или иного средства:
  - Когда сообщено, что человек без вести пропал, судно или другое средство не прибыло вовремя;
  - Когда человек, судно или другое средство не передали очередной сводки о своем местонахождении или диспетчерское сообщение, касающееся безопасности плавания.
2. **Стадия тревоги** – ситуация, при которой существуют опасения за безопасность человека, судна или иного средства:
  - Когда после стадии неопределенности, попытки установить связь с человеком, судном или другим средством не дали результатов, а запросы, адресованные другим соответствующим источникам, были безуспешны;
  - Когда была получена информация о том, что эксплуатационная надежность судна или иного средства нарушена, но не в такой степени, когда вероятна ситуация бедствия.
3. **Стадия бедствия** – ситуация, при которой существует обоснованная уверенность, что человек, судно или другое средство подвергается серьезной и непосредственной опасности и нуждается в немедленной помощи:
  - Когда получена достоверная информация о том, что человеку, судну или иному средству грозит опасность, и они нуждаются в немедленной помощи;
  - Когда после стадии тревоги, дальнейшие попытки установить связь с человеком, судном или иным средством безуспешны, а безуспешные запросы большого количества источников указывают на вероятность существования ситуации бедствия;
  - Когда полученная информация указывает на то, что эксплуатационная надежность судна или иного средства нарушена до такой степени, когда вероятна ситуация бедствия.

## **МЕТОДИЧЕСКИЕ РЕКОМЕНДАЦИИ ПО ПОРЯДКУ РЕГИСТРАЦИИ, ОБНАРУЖЕННЫХ В ХОДЕ ПОИСКА ПРЕДМЕТОВ, ИХ ФОТОГРАФИРОВАНИЕ (ПО ВОЗМОЖНОСТИ) И КЛАССИФИКАЦИЯ**

При визуальном или радиотехническом обнаружении в районе поиска плавающих на воде предметов производится маневрирование поискового судна для сближения с предметами на дистанцию, обеспечивающую их опознавание. При необходимости поисковое судно стопорит ход, плавающий предмет поднимается на борт, либо производится его осмотр с борта судна в целях определения принадлежности к аварийному (затонувшему) объекту. Сближение и подъем на борт обнаруженных плавающих предметов производится с соблюдением мер предосторожности во избежание утопления предмета и в целях безопасности поискового судна. В процессе сближения с обнаруженным предметом визуальное и радиотехническое наблюдение за поверхностью не прекращается.

С обнаружением в ходе поиска масляного, нефтяного либо другого рода пятен на поверхности воды поисковое судно подходит в «голову» пятна, определяет и по возможности обозначает место его всплытия на поверхность моря. При этом необходимо взять пробу с поверхности пятна в целях определения его принадлежности к затонувшему объекту.

Поисковые самолеты и вертолеты в случаях, когда достоверно опознать плавающий предмет самостоятельно не могут, определяют координаты места обнаружения или обозначают его бум, маркером, визуальным или радиотехническим средством, докладывают об этом руководителю полетов и координатору на месте действия и наводят поисковое судно (корабль) на обнаруженный объект.

Места обнаружения плавающих на воде людей с аварийного объекта, средств спасения и обозначения, плавающих предметов, относящихся к аварийному (затонувшему) объекту наносятся на карту или планшет поиска и тщательно анализируются в целях уточнения места аварии или затопления объекта.

Обнаруженные объекты и предметы, по возможности фотографируются либо снимаются на видеоаппаратуру. Полученные материалы в возможно короткий срок передаются в МСПЦ для анализа.

Фото и видеоматериалы должны иметь маркировку с указанием места, времени, исполнителя и носителя с которого производилась съемка.

Факты обнаружения в ходе поиска предметов, способы их регистрации, фото и видеосъемок, состояние, результаты осмотра и идентификации тщательно заносятся в судовую журнал.

## НАВИГАЦИОННО-ГЕОГРАФИЧЕСКОЕ, МЕТЕОРОЛОГИЧЕСКОЕ И ГИДРОЛОГИЧЕСКОЕ ОПИСАНИЕ ПОИСКОВО-СПАСАТЕЛЬНОГО РАЙОНА МСПЦ ПЕТРОПАВЛОВСК-КАМЧАТСКИЙ

### НАВИГАЦИОННО-ГЕОГРАФИЧЕСКИЙ ОЧЕРК

**Общие сведения.** Плавание в описываемом районе осложняются штормами, туманами ледовыми условиями и обледенением судов. Штормы часты с октября по март, тайфуны возможны с апреля по ноябрь, но чаще они бывают в августе-октябре. Туманы могут быть в любое время года. Ледовые условия в южной и северной частях ПСР различны.

В южной части лед располагается узкой полосой вдоль берега, а в северной – значительно распространяется в море. Север охотоморской части ПСР покрывается льдом полностью, под действием ветров лед взламывается и становится дрейфующим.

**Берега.** Восточный берег полуострова Камчатка изрезан сравнительно слабо, а северо-западный берег Берингова моря - значительно. Западный берег Камчатки на всем протяжении низкий и малоприметный.

В описываемый берег вдаются наиболее значительные по размерам Авачинский, Кроноцкий, Камчатский, Карагинский, Олюторский и Анадырский заливы в Беринговом море, а в Охотском море - Тауйская губа, залив Шелехова с Гижигинской и Пенжинской губами.

**Глубины, рельеф дна и грунт.** Восточный берег полуострова Камчатка сравнительно приглуб. Изобата 10 м на большом протяжении проходит в 3-8 кбт от берега. Лишь в районе Карагинского залива эта изобата отходит до 10 миль от береговой черты. Изобата 100 м проходит в 10-15 милях от берега и приближается вплотную к значительно выступающим в море полуостровам и мысам. Рельеф дна на всем протяжении восточного побережья сравнительно ровный. Он характеризуется наличием узкой материковой отмели и крутого материкового склона. Вдоль восточного побережья Камчатки простирается Курило-Камчатский желоб с максимальной глубиной 7983 м. Грунт в глубоководных местах преимущественно ил, а в мелководных – песок. В Охотоморской зоне ПСР море мелководно. Изобата 100 м в среднем отстоит на 25-30 миль от западного побережья Камчатки. В заливе Шелихова эта изобата тянется в 20-40 милях от береговой линии и не проникает в Гижигинскую и Пенжинскую губы. Грунт в центральной части Охотского моря серо-зеленый ил ближе к берегам - песчаный ил или илистый песок, а местами у берегов – галька, ракушка, камень и скала.

### ГИДРОМЕТЕОРОЛОГИЧЕСКИЙ ОЧЕРК

Существенное влияние на плавание судов в Охотском море, вдоль берегов полуострова Камчатка и северо-западного берега Берингова моря оказывают штормовые ветры, туманы и ледовый режим. Необходимо учитывать, что смена погоды здесь может происходить очень быстро. Самым неблагоприятным временем для плавания в северных частях обоих морей является конец осеннего – начало зимнего периодов, а в южных частях весь осенне-зимний период, когда море не покрыто льдом, а штормовые ветры и низкая температура способствуют интенсивному обледенению судов. Наиболее благоприятен для плавания летний период.

## ГИДРОЛОГИЧЕСКАЯ ХАРАКТЕРИСТИКА

Гидрологический режим района обусловлен географическим положением климатическими условиями и характером водообмена. В прибрежных районах немалое значение приобретают приливные явления, конфигурация береговой линии и береговой сток. Водные массы Охотского моря формируются в результате трансформации тихоокеанских вод, поступающих через Курильские проливы. В Беринговом море водообмен с Тихим океаном обуславливает, в основном, систему постоянных течений от мыса Наварин на юг вдоль Камчатки и на север в Северный ледовитый океан. В Охотском море вдоль Камчатки на север движется тихоокеанский поток, который у мыса Утхолокский делится на два потока, один из которых продолжает идти вдоль западного берега в залив Шелихова, другой – направляется в сторону Магадана и Охотска.

**Приложение 6**

**КОНТАКТНЫЕ ДАННЫЕ РУКОВОДЯЩЕГО СОСТАВА, ОПЕРАТИВНЫХ И ДИСПЕТЧЕРСКИХ СЛУЖБ УЧАСТНИКОВ  
ВЗАИМОДЕЙСТВИЯ**

Наименование организации	Почтовый адрес	Телефоны дежурной службы	Руководитель
Камчатский филиал ФГБУ «Морспас-служба»»	г. Петропавловск-Камчатский, Мыс Сигнальный	ДПР: тел/факс:300-792, 8-924-695-1530 (круглосуточно) E-MAIL: <a href="mailto:info_kam@morspas.ru">info_kam@morspas.ru</a> , <a href="mailto:od_kam@morspas.ru">od_kam@morspas.ru</a>	Директор: Шипилов Вячеслав Георгиевич: 8-914-621-7464; зам. директора по АСР Волянский Валерий Фёдорович: 8-909-890-70-60,
ГУ МЧС России по Камчатскому краю	г. Петропавловск-Камчатский, ул. Ленинградская,25	[REDACTED]	[REDACTED]
Группировка войск и сил на Северо-востоке России	г. Петропавловск-Камчатский, ул. Лисянского, д.1	[REDACTED]	[REDACTED]
ПУ ФСБ России по восточному арктическому району Служба в г. Анадырь ПУ ФСБ России по восточному арктическому району	г. Петропавловск-Камчатский, пр. Карла Маркса, д.1/1 г. Анадырь, ул. Отке, 46 Б; код 42722	[REDACTED]	[REDACTED]
ФКУ «Камчатская региональная поисково-	[REDACTED]	[REDACTED]	[REDACTED]

спасательная база»	[REDACTED]	[REDACTED]	[REDACTED]
КГКУЗ «Камчатский территориальный центр медицины катастроф»	[REDACTED]	[REDACTED]	[REDACTED]
МОГБУЗ «Станция скорой медицинской помощи»	[REDACTED]	[REDACTED]	[REDACTED]
Северо-Восточное территориальное управление Федерального агентства по рыболовству	[REDACTED]	[REDACTED]	[REDACTED]
ПФ ФГУП «Росморпорт»	[REDACTED]	[REDACTED]	[REDACTED]
Береговая станция ГМС-СБ морской район А 1, А2 и NAVTEX	[REDACTED]	[REDACTED]	[REDACTED]
Магаданское управление Северо-восточного бассейнового филиала ФГУП «Росморпорт» Береговая станция ГМС-СБ морской район А 1и А2 Магадан, NAVTEX	[REDACTED]	[REDACTED]	[REDACTED]

ГУ МЧС России по Магаданской области			
ГУ МЧС России по Сахалинской области	г. Южно-Сахалинск, ул. Ленина, д.129. код (4242)		
ГУ МЧС России по Чукотскому автономному округу	г. Анадырь, ул. Отке, д.52; код 42722		
Северо-Восточное межрегиональное территориальное управление (СВМТУ Росавиации)	г. Магадан, ул. Набережная реки Магаданки, д.7, каб. 410; код 4132		
Авиационный координационный центр поиска и спасания (АКЦПС) ФКУ «Дальневосточный АПСЦ»	г. Хабаровск, код 4212 ул. Ким Ю-Чена, д.44 «И»		
ПАО «Океанрыбфлот»	г. Петропавловск-Камчатский, ул. Ленинградская, 27		
АО «Акрос»	г. Петропавловск-Камчатский, ул. Мишенная, д.131		

Рыболовецкий колхоз имени В.И. Ленина	г. Петропавловск-Камчатский, ул. Космонавтов, д.40		
ФГБУ «Камчатское УГМС»	г. Петропавловск-Камчатский, ул. Молчанова, д.12		
50АО ФСБ России	г. Елизово Камчатский край, код 41531		
КФ ФГБУ «Администрация морских портов Сахалина, Курил и Камчатки»	г. Петропавловск-Камчатский, ул. Радиосвязи, д. 26/1		
ФКУ «Анадырская РПСБ»	ЧАО п. Угольные копи-3, ул. Портовая, д.3, аэропорт		
ФГБУ «Дальневосточный экспедиционный отряд аварийно-спасательных работ»	690001 г. Владивосток, ул. Светланская, д.165		

Приложение 7

СОСТАВ, ДИСЛОКАЦИЯ И ГОТОВНОСТЬ СИЛ И СРЕДСТВ ВЗАИМОДЕЙСТВУЮЩИХ ОРГАНИЗАЦИЙ

Порт приписки, Место дислокации	Организация, судовладелец	Тип и количество судов	Состояние и готовность	Примечание
---------------------------------	---------------------------	------------------------	------------------------	------------

Петропавловск-Камчатский	Группировка Войск и Сил на Северо-востоке РФ	Морские средства - в составе и готовности, назначенные ежемесячным приказом Командующего Войсками и Силами на Северо-востоке РФ Авиационные средства - АН-12 (АН-26 или ИЛ-38) в соответствии с ежемесячным приказом Командующего Войсками и силами на Северо-востоке РФ.	1-4 часа  2 ч 30 мин, в темное время 2 ч 35 мин	Спасание людей с аварийных водных объектов, тушение пожаров, водолазные работы, снятие с мели, буксировка.
Петропавловск-Камчатский	ПУ ФСБ России по восточному арктическому району	Пограничный корабль	1 час	Спасание людей
г. Елизово Камчатский край, АО «Камчатское авиапредприятие»	ФКУ «Камчатская РПСБ» г. Елизово	МИ-8	30 мин. Летом, 45 мин.-зимой.	Поиск и спасание людей
Аэродром Тилички, Камчатский край, АО «Камчатское авиапредприятие»		МИ-8	30 мин. Летом, 45 мин.-зимой.	Поиск и спасание людей
г. Петропавловск-Камчатский	Петропавловский филиал ФГУП «Росморпорт»	Буксир-кантовщик «Циклон», разъездной катер «Тайфун».	По требованию	Спасание людей
г. Петропавловск-Камчатский	Камчатский филиал ФГБУ «Морская спасательная служба»	СКБ «Капитан Мишин», МБ «Гроза», катер «Айруп», СБ «Узон», СБ «Печак», катер ПК-008, лодка+ группа ЛАРН	2 часа	Спасание людей, ЛАРН
г. Петропавловск-Камчатский	ГУ МЧС по Камчатскому краю, включая подразделения ОГУ «ЦОД», ДВПР-СО, ГИМС	2 катера, 12 лодок, ПСК	30 минут (период навигации 15.04. -15.10.)	Поиск и спасание людей
г. Петропавловск-Камчатский	ПАО «Океанрыбфлот»	2 буксира-кантовщика	По требованию	Спасание людей

г. Елизово	5 ОАО ФСБ России	Авиационные средства - АН-72, МИ-8	1 час	Спасание людей
а/э «Анадырь-Угольный», а/к «Чукотавиа»	ФКУ «Анадырская РПСБ»	МИ-8	30 мин. Летом, 45 мин.- зимой.	Поиск и спасание людей
Тихий океан, Охотское и Берингово моря в ПСР МСПЦ Петропавловск-Камчатский	ФГБУ «Дальневосточный экспедиционный отряд аварийно-спасательных работ» (Владивосток)	ЛСС «Суворовец», ЛСС «Сибирский», ЛСС «Справедливый», МСБ «Преданный».	Готовность постоянная во время несения дежурства	Спасание людей с АС, тушение пожаров, водолазные работы, снятие с мели, буксировка, подводная видеосъемка и документирование.
г. Анадырь	ГУ МЧС России по Чукотскому автономному округу	2 лодки Аэробот «Север-650-К»	2 часа (период навигации 05.06 – 25.10) Высота волны до 0,6 м, t не ниже -25; район КС IV Р IV, R действия до 150 км от г. Анадырь.	Поиск и спасание людей
г. Магадан	ГУ МЧС России по Магаданской области	1 катер МИ-8	2 часа (период навигации 01.05 – 01.11) 1 час- раб. время, 3 часа –нераб. время. Дальность с доп. баками-720 км.	Поиск и спасание людей
г. Магадан, АО аэропорт Магадан	АО «АК ИрАэро» ФКУ «Магаданская РПСБ»	АН-26	30 мин. Летом, 45 мин.- зимой.	Поиск и спасание людей
п. Северо-Курильск	ГУ МЧС России по Сахалинской области	Поисково-спасательный отряд 10 человек л/с	1 единица техники (автомобиль УАЗ)	Поиск и спасание людей
г. Петропавловск-Камчатский	Камчатский филиал АМП «Сахалина, Курил и Камчатки»	Катер РК-1200 «Юлия»	30 минут (период навигации)	Поиск и спасание людей

**Приложение 8**

## РАСЧЕТ ПРЕДЕЛЬНЫХ РАДИУСОВ ДОСЯГАЕМОСТИ РЕГИОНАЛЬНЫХ АВИАЦИОННЫХ СИЛ И ВРЕМЕНИ ИХ ПРИБЫТИЯ В МАКСИМАЛЬНО УДАЛЕННЫЕ ОТ ПУНКТОВ БАЗИРОВАНИЯ РАЙОНЫ

Аэропорт	Тип лет. Аппарата	Готовность мин.	Радиус действия м/км	Скорость	Время Полета	Поисковое обор-ие	Спасательное снаряжение и оборудование	Примечание
Елизово, АО «Камчатское авиапредприятие» Тилички АО «Камчатское авиапредприятие» АО «КАП»	МИ-8	30 мин.-летом, 45 мин.-зимой	320 км/110 км над морем	200 км/час	2 часа	Фары, ЛПГ-150	СПДГ, НПСК, ПДММ-47	По приказанию
	МИ-8	30 мин.-летом, 45 мин.-зимой	320 км/110 км над морем 1200 км	200 км/час	2 часа	Фары, ЛПГ-150	СПДГ, НПСК, ПДММ-47	По приказанию
Елизово 5ОАО ФСБ РФ	АН-26	3 часа	1000 км	600 км/час	4 часа	АРК	СПДГ, НПСК, ПДММ-47, ЛАС-5	По приказанию
Елизово 5ОАО ФСБ РФ	МИ-8	1 час	400 км	200 км/час	2 часа	АРК, ЛПГ-150	ПСН-8, жилеты	По приказанию
Елизово ОКВС	АН-26	2 ч 30 мин	600 км, работа в районе 30 м.	410 км/час	4.30 час	АРК	СПДГ, 2- КАС-150,-2 ПДММ-47	По приказанию
Елизово ОКВС	ИЛ-38	2 ч 30 мин	2800 км, работа в районе 30 м.	450 км/час	10 час.	АРК	9 – КАС-150	По приказанию
Анадырь, а/к «Чукотавиа»	МИ-8	30 мин.-летом, 45 мин.-зимой	320 км/110 км над морем	200 км/час	2 часа	Фары, ЛПГ-150	СПДГ, НПСК, ПДММ-47	По приказанию

## УЧЕТ КОРРЕКТУРЫ

№ п/п	Номера изъятых страниц	Номера вставленных страниц	Дата внесения корректуры	Подпись исполнителя
1.	Стр.2	Стр.2	17.11.2022	Рец А.Г.
2.	Стр.5	Стр.5	14.11.2022	Рец А.Г.
3.	Стр.7,9,10	Стр.7,9,10	14.11.2022	Рец А.Г.
4.	Стр.11-15	Стр.11-15	14.11.2022	Рец А.Г.
5.	Стр.17,20	Стр.17,20	15.11.2022	Рец А.Г.
6.	Стр.31 Приложение 5	Стр.31 Приложение 5	15.11.2022	Рец А.Г.
7.	Стр.32 Приложение 6	Стр.32 Приложение 6	14.11.2022	Рец А.Г.
8.	Стр.37 Приложение 7	Стр.37 Приложение 7	14.11.2022	Рец А.Г.
9.	Стр.39 Приложение 9	Стр.39 Приложение 9	14.11.2022	Рец А.Г.
10.	Стр.40 Приложение 10	Стр.40 Приложение 10	14.11.2022	Рец А.Г.
11.	Стр.41 Приложение 11	Стр.41 Приложение 11	14.11.2022	Рец А.Г.
12.	Стр.14-15 Таблица телефонов	Стр.14-15 Таблица телефонов	12.11.2023	Рец А.Г.
13.	Стр.31 Приложение 5	Стр.31 Приложение 5	10.11.2023	Рец А.Г.
14.	Стр.32-36 Приложение 6	Стр.32-36 Приложение 6	08.11.2023	Рец А.Г.
15.	Стр.36-37 Приложение 7	Стр.36-37 Приложение 7	08.11.2023	Рец А.Г.
16.	Стр.40 Приложение 10	Стр.40 Приложение 10	10.11.2023	Рец А.Г.
17.	Стр.41 Приложение 11	Стр.41 Приложение 11	10.11.2023	Рец А.Г.
18.	Стр.46 Лист согласования	Стр.46 Лист согласования	17.11.2023	Рец А.Г.
19.	Стр.8	Стр.8	15.11.2024	Рец А.Г.
20.	Стр.10, 11	Стр.10, 11	15.11.2024	Рец А.Г.
21.	Стр. 14, 15	Стр. 14, 15	18.11.2024	Рец А.Г.
22.	Стр.19	Стр.19	18.11.2024	Рец А.Г.
23.	Стр.22,23	Стр.22,23	28.11.2024	Рец А.Г.
24.	Стр. 33 Приложение 5	Стр. 33 Приложение 5	28.11.2024	Рец А.Г.
25.	Стр.34-38 Приложение 6	Стр.34-38 Приложение 6	03.12.2024	Рец А.Г.
26.	Стр.38-40 Приложение 7	Стр.38-40 Приложение 7	06.12.2024	Рец А.Г.
27.	Стр.41 Приложение 8	Стр.41 Приложение 8	06.12.2024	Рец А.Г.
28.	Стр.42 Приложение 9	Стр.42 Приложение 9	16.12.2024	Рец А.Г.
29.	Стр.43 Приложение 10	Стр.43 Приложение 10	16.12.2024	Рец А.Г.
30.	Стр.44 Приложение 11	Стр.44 Приложение 11	16.12.2024	Рец А.Г.
31.	Стр.8	Стр.8	03.10. 2025	Рец А.Г.
32.	Стр.11	Стр. 11	03.10.2025	Рец А.Г.
33.	Стр.13,14,15	Стр.13,14,15	10.11.2025	Рец А.Г.
34.	Стр.25	Стр.25	14.10.2025	Рец А.Г.
35.	Стр.26 Приложение 1а	Стр.26 Приложение 1а	27.10.2025	Рец А.Г.
36.	Стр.27 Приложение 1в	Стр.27 Приложение 1в	27.10.2025	Рец А.Г.
37.	Стр.28 Приложение 1с	Стр.28 Приложение 1с	27.10.2025	Рец А.Г.
38.	Стр.29 Приложение 1d	Стр.29 Приложение 1d	27.10.2025	Рец А.Г.
39.	Стр.30 Приложение 1f	Стр.30 Приложение 1f	27.10.2025	Рец А.Г.
40.	Стр.31 Приложение 1g	Стр.31 Приложение 1g	27.10.2025	Рец А.Г.
41.	Стр.36 Приложение 5	Стр.36 Приложение 5	19.10.2025	Рец А.Г.
42.	Стр.37-40 Приложение 6	Стр.37-40 Приложение 6	06.11.2025	Рец А.Г.
43.	Стр.41-42 Приложение 7	Стр.41-42 Приложение 7	06.11.2026	Рец А.Г.
44.	Стр.45 Приложение 10	Стр.45 Приложение 10	12.11.2025	Рец А.Г.